

**Cyd-Bwyllgor GwE**  
**(Cynghorau Conwy, Dinbych, Flint,**  
**Gwynedd, Môn a Wrecsam)**

**DATGANIAD O'R**  
**CYFRIFON**  
**2019/20**

Adran Cyllid  
Cyngor Gwynedd  
[www.gwynedd.llyw.cymru](http://www.gwynedd.llyw.cymru)

## MYNEGAI

	<b>Tudalen</b>
Adroddiad Naratif	2 - 5
Datganiad Cyfrifoldebau	6
Dadansoddiad Gwariant ac Ariannu	7
Datganiad Incwm a Gwariant Cynhwysfawr	8
Datganiad o'r Symudiad Mewn Reserfau	9
Y Fantolen	10
Datganiad Llif Arian	11
Nodiadau i'r Cyfrifon	12 – 35
Atodiad A – Datganiad Llywodraethu Blynyddol	36 - 51
Geirfa	52 - 53
Adroddiad yr Archwilydd	54 - 55

# ADRODDIAD NARATIF

## RHAGARWEINIAD

Mae'r Gwasanaeth Effeithiolrwydd a Gwella Ysgolion Rhanbarthol (GwE) wedi ei sefydlu mewn partneriaeth rhwng chwe awdurdod Gogledd Cymru, sef Cyngor Bwrdeistrefol Sirol Conwy, Cyngor Sir Ddinbych, Cyngor Sir y Fflint, Cyngor Gwynedd, Cyngor Sir Ynys Môn a Chyngor Bwrdeistrefol Sirol Wrecsam, i fod yn atebol i'r Cyngorau ac i gyflawni swyddogaethau statudol y Cyngorau yng nghyswllt effeithiolrwydd a gwella ysgolion. Mae hyn yn cynnwys y dyletswyddau i fonitro, herio, darparu gwasanaethau cefnogol ar gyfer datblygiad proffesiynol parhaus drwy'r cwricwlwm a rheoli ysgolion, a hefyd darparu gwasanaethau y gellir eu comisiynu gan ysgolion ac awdurdodau lleol.

Penodwyd Cyngor Gwynedd fel yr awdurdod lletya ar gyfer gweithredu a chynnal y Gwasanaeth gyda Chyd-Bwyllgor o'r holl bartneriaid yn goruchwyllo rheolaeth o'r gwasanaeth.

Mae cyfrifon y Cyd-Bwyllgor GwE am 2019/20 wedi'u cyflwyno yma ar dudalennau 7 i 35. Mae'r Datganiad o'r Cyfrifon yn cael ei baratoi yn unol â *Chôd Ymarfer ar Gyfrifo ar gyfer Awdurdodau Lleol yn y Deyrnas Unedig CIPFA 2019/20*. Mae y cyfrifon wedi eu paratoi ar sail busnes gweithredol.

Mae'r Cyfrifon yn cynnwys:-

- **Dadansoddiad Gwariant ac Ariannu** – Er nad yw'n ddatganiad statudol, mae'n dangos sut mae gwariant blynyddol yn cael ei wario a'i ariannu yn unol â threfn cyfrifo cyffredinol arferol.
- **Datganiad Incwm a Gwariant Cynhwysfawr** - Dengys y datganiad hwn y gost gyfrifyddol yn y flwyddyn o ddarparu gwasanaethau yn unol â pholisiau cyfrifeg cyffredinol derbyniol. Mae'r incwm a gwariant wedi ei rannu rhwng y chwe Cyngor fel a ganlyn am 2019/20 :

Conwy	15.30%
Dinbych	15.26%
Fflint	22.71%
Gwynedd	17.64%
Ynys Môn	10.20%
Wrecsam	18.89%
<b>Cyfanswm</b>	<b>100%</b>

- **Datganiad o'r Symudiad Mewn Reserfau** - Dengys y datganiad hwn y symudiad o fewn y flwyddyn mewn gwahanol reserfau a ddelir gan y Cyd-Bwyllgor, wedi eu dadansoddi yn 'reserfau defnyddiadwy' a 'reserfau na ellir eu defnyddio'.
- **Y Fantolen** - Sydd yn datgan sefyllfa ariannol y Cyd-Bwyllgor ar 31 Mawrth 2020.
- **Y Datganiad Llif Arian** - Mae'r datganiad yma'n crynhoi llif yr arian i mewn ac allan o'r Cyd-Bwyllgor yn ystod 2019/20 at ddibenion refeniw a chyfalaf.

Cefnogir y cyfrifon hyn gan yr Adroddiad Naratif yma, y Polisiau Cyfrifo ac amrywiol nodiadau i'r cyfrifon.

## Gweledigaeth a Blaenoriaethau GwE

Gweledigaeth GwE yw fod ganddynt:

“Ysgolion rhagorol sy’n cydweithio’n naturiol ac yn cyd-adnabod cyfeiriad ar gyfer gwelliant a fydd yn arwain at les a safonau rhagorol i’w disgyblion”.

Mae Cynllun Busnes y GwE, yn adnabod amcanion sefydlwyd i gyfarfod eu blaenoriaethau, ac mae ar gael yn: <https://www.gwegogledd.cymru/amdanom-ni/dogfennau-allweddol/>

## Strategaeth Ariannol

Sefydliar y gyllideb flynyddol o fewn cyd-destun strategaeth ariannol tymor canolig, er mwyn sicrhau fod y gyllideb honno yn paratoui ar gyfer y sefyllfa i ddod, yn hytrach na chyfarch anghenion un flwyddyn yn unig. Mae'r cynllunio tymor canolig hyn wedi talu ar ei ganfed i'r GwE, gan ei alluogi i gynllunio arbedion angenrheidiol yn rhesymegol, heb orfod cymryd penderfyniadau brysio/amhriodol o ran y buddion i'r dinesydd, ac wedi sefydlu cyfundrefn ar gyfer adnabod arbedion a thoriadau cyllidol. Mae'r Cynllun Ariannol Tymor Canolig yn gosod y sylfaen ar gyfer ei flaenoriaethau, ac ar gael yn:

<https://democratiaeth.cyngor.gwynedd.gov.uk/ielistdocuments.aspx?cid=243&mid=2494&ver=4&>

Bydd newidiadau yn sgil pandemig COVID-19 hefyd yn effeithio ar sefyllfa ariannol tymor canolig y Cyd-Bwyllgor. Mae'r Cyd-Bwyllgor fel cynghorau Cymru wedi cyd-weithio'n agos gyda Llywodraeth Cymru er mwyn ymdopi gyda'r sefyllfa gorau y gellir.

## Perfformiad 2019/20

Mae'r GwE yn adrodd yn chwarterol ar berfformiad y gwasanaeth o ran cyflawni swyddogaethau'r gwasanaeth a'r nodau allweddol. Mae'r Adroddiad Perfformiad Blynyddol ar gael yn:

<https://www.gwegogledd.cymru/wp-content/uploads/2020/05/20200520-Rhaglen-GwE.pdf>

## Perfformiad Ariannol 2019/20

- Dengys y Datganiad Incwm a Gwariant Cynhwysfawr ar dudalen 8 fod gwariant referniw gros y Cyd-Bwyllgor ar y lefel 'cost gwasanaethau' yn £15,159k yn ystod 2019/20, gyda'r sefyllfa net yn £608k.
- Adroddwyd sefyllfa alldro ariannol 2019/20 i'r Cyd-Bwyllgor yn ei gyfarfod ar 20 Mai 2020. Gofynnwyd am gymeradwyaeth aelodau'r Cyd-Bwyllgor i drosglwyddo'r tanwariant o (£190k) i reserf penodol.
- Mae'r Datganiad Incwm a Gwariant Cynhwysfawr a'r Datganiad o'r Symudiad Mewn Reserfau ar dudalennau 8 a 9 yn darparu dadansoddiad o'r symudiadau yn y flwyddyn.

## TABL 1 - Crynodeb o'r Gymhariaeth rhwng y Gyllideb a'r Gwir Sefyllfa (Net)

Mae Tabl 1 yn cynnwys cymhariaeth perfformiad cyllidebol ar lefel crynhoad. Ceir gwybodaeth bellach yn Nhabl 2.

	Cyllideb £'000	Gwir £'000	Gwahaniaeth £'000
Gwariant ar Weithgareddau	14,541	14,361	(180)
Incwm			
Cyfraniadau'r Cynghorau ar gyfer gwasanaeth craidd:			
Conwy	(625)	(625)	0
Dinbych	(623)	(623)	0
Fflint	(927)	(927)	0
Gwynedd	(720)	(720)	0
Ynys Môn	(417)	(417)	0
Wrecsam	(772)	(772)	0
Incwm Arall	(10,457)	(10,467)	(10)
<b>(Tanwariant)/Gorwariant Net</b>	<b>0</b>	<b>(190)</b>	<b>(190)</b>

**TABL 2 – Symudiad Trawsddodiad rhwng ‘Crynodeb o’r Gymhariaeth rhwng y Gyllideb a’r Gwir Sefyllfa (Net)’ (Tabl 1) i’r fformat Incwm a Gwariant**

	Adroddiad Perfformiad (Alldro)	*Addasiad Trawsddodiad	Gwariant Net i’w Ariannu gan falansau’r Gronfa Gyffredinol	*Addasiadau rhwng y sail Ariannu a’r sail Cyfrifo	Datganiad Incwm a Gwariant
	£’000	£’000	£’000	£’000	£’000
Gwariant	14,361	(180)	14,181	978	15,159
Incwm	(14,551)	0	(14,551)	0	(14,551)
<b>Cost Gwasanaethau Net</b>	<b>(190)</b>	<b>(180)</b>	<b>(370)</b>	<b>978</b>	<b>608</b>

\* Mae’r addasiadau yn y golofn trawsddodiad yn cyfeirio at gyfraniad i ac o reserfau, a’r golofn Addasiadau rhwng sail Ariannu a’r sail Cyfrifo yn cyfeirio at addasiadau technegol pensiynau ac absenoldebau cronodig.

• **Eitemau Materol o Incwm a Gwariant**

Mae’r eitemau perthnasol yn cynnwys:-

- (£1,800k) yn y maes pensiwn, sef yr ailfesuriad blynyddol o’r asedau buddion diffiniedig net y maes pensiynau, yn unol ag asesiad Actiwari Cronfa Bensiwn Gwynedd (Nodyn 16).
- £14,551k mewn grantiau a chyfraniadau a’r gwariant cyfatebol (Nodyn 21). Lleihad o £1,514k o’i gymharu â 2018/19.

• **Materion Eraill**

- Mae risgau ariannol gyda’r sefyllfa byd-eang. Oherwydd y sefyllfa gyffredinol yma, bu’n angenrheidiol i’r Cyd-Bwyllgor gymryd yr amgylchiadau i ystyriaeth yn ei gynlluniau ariannol, gan hefyd gadw lefel darbodus o reserfau.
- Ers y refferendwm ar aelodaeth y DU o’r Undeb Ewropeaidd, bu cryn ansicrwydd economaidd. Disgwylir i hyn barhau am gyfnod a gall hyn effeithio rhai ffactorau a phenderfyniadau cyllidol gan y Cyd-Bwyllgor.
- Mae dyfodiad yr argyfwng COVID-19 yn her ariannol pellach i’r Cyd-Bwyllgor yn y tymor byr a chanolig.

**Darpariaethau ac Arian wrth Gefn**

Mae gan y Cyd-Bwyllgor ddarpariaethau o £3k a reserfau a glustnodwyd o £711k. Ceir manylion yn y Fantolen, Datganiad o’r Symudiad Mewn Reserfau a Nodyn 9 a 14.

**Cronfa Bensiwn**

Mae gan y Cyd-Bwyllgor (fel cyflogwr) ymrwymiad net yn deillio o’u cyfran o asedau ac ymrwymiadau Cronfa Bensiwn Gwynedd, sydd wedi ei gyfrifo yn unol â Safonau Cyfrifo Rhyngwladol 19. Mae’r Fantolen yn cynnwys asesiad gan Actiwari y Gronfa, Hymans Robertson, o gyfran y Cyd-Bwyllgor o ymrwymiad y Gronfa Bensiwn. Mae’r ymrwymiad net yma wedi gostwng £600k i £8,304k yn 2019/20. Gweler Nodyn 25 am wybodaeth bellach.

Sefyllfa ar un pwynt mewn amser yw’r ymrwymiad pensiwn net. Gall prisiau’r farchnad gynyddu neu leihau yn sylweddol yn y tymor byr ac felly nid oes modd meintoli’r effaith tymor hir bydd symudiad o’r fath yma ym mhrisiau’r farchnad yn ei gael ar y Gronfa Bensiwn. Cafodd prisiau diwethaf ei gynnal 31 Mawrth 2019, gyda’r nesaf i’w gynnal 31 Mawrth 2022.

## **Llywodraethu**

Mae GwE yn gyfrifol am sicrhau bod trefniadau llywodraethu cadarn yn bodoli, er hwyluso gweithrediad effeithiol ei swyddogaethau, sy'n cynnwys trefniadau ar gyfer rheoli risg. Mae gwybodaeth bellach wedi ei gynnwys o fewn y Datganiad Llywodraethu Blynyddol.

## **Polisiau Cyfrifo**

Mae'r egwyddorion cyfrifo a fabwysiadwyd ar ran y Cyd-Bwyllgor yn cydymffurfio â holl ymarferion cyfrifeg gymeradwy berthnasol ac maent wedi'u hegluro yn llawn yn y Polisiau Cyfrifo yn Nodyn 1 i'r Cyfrifon sy'n cychwyn ar dudalen 12.

## **Newidiadau mewn Polisiau Cyfrifeg ac i'r Datganiad o'r Cyfrifon**

Mae'r polisiau cyfrifo presennol y Cyd-Bwyllgor wedi eu haddasu i adlewyrchu'r cyfarwyddiadau yn y Côd Ymarfer ar Gyfrifo ar gyfer Awdurdodau Lleol yn y Deyrnas Unedig 2019/20.

## **GWYBODAETH BELLACH**

Mae Datganiad o'r Cyfrifon ar gael ar wefan Cyngor Gwynedd sef [www.gwynedd.llyw.cymru](http://www.gwynedd.llyw.cymru).

Ceir gwybodaeth bellach am y cyfrifon gan:

Ffion Madog Evans  
Uwch Reolwr Cyllid  
01286 679133

neu

Hywyn Lewis Jones  
Cyfrifydd Grwp  
01286 679145

Adran Cyllid  
Cyngor Gwynedd  
Swyddfa'r Cyngor  
Caernarfon  
Gwynedd  
LL55 1SH

Mae hyn yn rhan o bolisi'r Cyngor i ddarparu gwybodaeth lawn am weithgareddau'r Cyngor a'r Cyd-Bwyllgorau. Yn ychwanegol, mae gan aelodau'r cyhoedd sydd yn dymuno, hawl statudol i arolygu'r cyfrifon cyn cwblheir yr archwiliad. Hysbysir argaeledd y cyfrifon i'w harolygu ar wefan y Cyngor ar yr adeg briodol.

# **CYD-BWYLLGOR GwE**

## **DATGANIAD O'R CYFRIFON**

### **DATGANIAD O GYFRIFOLDEBAU AM Y DATGANIAD O'R CYFRIFON**

#### **CYFRIFOLDEB Y CYD-BWYLLGOR**

Cyngor Gwynedd yw'r awdurdod lletya sydd â'r cyfrifoldeb am drefniadau a gweinyddiad ar faterion ariannol y Cyd-Bwyllgor.

Mae'n ofynnol ar Gyngor Gwynedd i wneud trefniadau ar gyfer iawn weinyddiad o'i faterion ariannol ac i sicrhau y rhoddir cyfrifoldeb am weinyddu'r materion hynny i un o'i swyddogion. Yng Nghyngor Gwynedd, y Pennaeth Cyllid yw'r "Swyddog Adran 151" hwnnw. Cyfrifoldeb y Cyd-Bwyllgor yw rheoli ei weithgareddau er mwyn sicrhau defnydd effeithiol, effeithlon ac economaidd o'i adnoddau, gwarchod ei asedau, a chymeradwyo'r Datganiad o'r Cyfrifon.



15 Medi 2020

---

**Y Cynghorydd Phil Wynn**  
**Cadeirydd Cyd-Bwyllgor GwE**

#### **CYFRIFOLDEB Y PENNAETH CYLLID CYNGOR GWYNEDD**

Pennaeth Cyllid Cyngor Gwynedd sy'n gyfrifol am baratoi Datganiad Cyfrifon y Cyd-Bwyllgor GwE yn unol â'r ymarfer priodol fel a osodir yn y *Côd Ymarfer CIPFA/LASAAC ar Gyfrifo ar gyfer Awdurdodau Lleol yn y Deyrnas Unedig* (y "Côd").

Wrth baratoi'r Datganiad o'r Cyfrifon, mae'r Pennaeth Cyllid wedi dewis polisiau cyfrifo priodol gan eu defnyddio'n gyson; wedi ffurfio barnau a gwneud amcangyfrifon a oedd yn rhesymol a darbodus ac yn cydymffurfio â'r Côd.

Hefyd, mae'r Pennaeth Cyllid wedi cadw cofnodion cyfrifo priodol a chyfamserol, ac wedi cymryd camau rhesymol i ddarganfod a gwarchod rhag twyll ac unrhyw anghysondebau eraill.

#### **TYSTYSGRIF Y SWYDDOG CYLLIDOL CYFRIFOL**

Tystiaf fod y Datganiad o'r Cyfrifon wedi ei baratoi yn unol â'r trefniadau uchod. Mae'r Datganiad yn cyflwyno darlun cywir a theg o sefyllfa ariannol y Cyd-Bwyllgor GwE ar 31 Mawrth 2020, ac incwm a gwariant y Cyd Bwyllgor am y flwyddyn a ddaeth i ben bryd hynny.



8 Medi 2020

---

**Dafydd L. Edwards B.A., C.P.F.A., I.R.R.V.**  
**Pennaeth Cyllid, Cyngor Gwynedd**

Cyd-Bwyllgor GwE

## DADANSODDIAD GWARIANT AC ARIANNU

Mae'r Dadansoddiad Gwariant ac Ariannu yn dangos sut mae gwariant blynyddol yn cael ei wario a'i ariannu o adnoddau yn unol â threfn cyfrifo cyffredinol arferol. Mae incwm a gwariant sydd fel arfer yn cael ei gyfrifo yn unol â threfn cyfrifo cyffredinol arferol yn cael ei gyflwyno yn llawnach yn y Datganiad Incwm a Gwariant Cynhwysfawr.

2018/19				2019/20		
Gwariant Net i'w Ariannu gan falansau'r Gronfa Gyffredinol	Addasiadau rhwng y sail Ariannu a'r sail Cyfrifo (Gweler nodyn 7)	Gwariant Net yn y Datganiad Gwariant ac Incwm Cynhwysfawr		Gwariant Net i'w Ariannu gan falansau'r Gronfa Gyffredinol	Addasiadau rhwng y sail Ariannu a'r sail Cyfrifo (Gweler nodyn 7)	Gwariant Net yn y Datganiad Gwariant ac Incwm Cynhwysfawr
£'000	£'000	£'000		£'000	£'000	£'000
4,264	662	4,926	Gweithwyr	4,364	907	5,271
297	0	297	Eiddo	288	0	288
193	0	193	Cludiant	197	0	197
2,558	0	2,558	Gwasanaethau a Chyflenwadau	1,611	0	1,611
8,560	0	8,560	Trydydd Parti	7,721	0	7,721
0	0	0	Costau Heb eu Dosrannu	0	71	71
(16,065)	0	(16,065)	Incwm	(14,551)	0	(14,551)
<b>(193)</b>	<b>662</b>	<b>469</b>	<b>Cost Gwasanaethau</b>	<b>(370)</b>	<b>978</b>	<b>608</b>
0	191	191	Gwariant ac Incwm Ariannu a Buddsoddi	0	225	225
<b>(193)</b>	<b>853</b>	<b>660</b>	<b>(Gwarged)/Diffyg ar Ddarpariaeth Gwasanaethau</b>	<b>(370)</b>	<b>1,203</b>	<b>833</b>
(148)			Balans Agoriadol y Gronfa Gyffredinol	(341)		
(193)			(Gweddill)/Diffyg ar y Gronfa Gyffredinol yn y flwyddyn	(370)		
<b>(341)</b>			Balans Cau y Gronfa Gyffredinol	<b>(711)</b>		



## DATGANIAD INCWM A GWARIANT CYNHWYSFAWR

Dengys y datganiad hwn y gost gyfrifyddol yn y flwyddyn o ddarparu gwasanaeth y Cyd-Bwyllgor yn unol â pholisiau cyfrifeg cyffredinol dderbyniol.

2018/19			Nodyn	2019/20		
Gwariant Gros	Incwm Gros	Gwariant Net		Gwariant Gros	Incwm Gros	Gwariant Net
£'000	£'000	£'000		£'000	£'000	£'000
4,926	0	4,926	Gweithwyr	5,271	0	5,271
297	0	297	Eiddo	288	0	288
193	0	193	Cludiant	197	0	197
2,558	0	2,558	Gwasanaethau a Chyflenwadau	1,611	0	1,611
8,560	0	8,560	Trydydd Parti	7,721	0	7,721
0	0	0	Costau Heb eu Dosrannu	71	0	71
0	(16,065)	(16,065)	Incwm	0	(14,551)	(14,511)
<b>16,534</b>	<b>(16,065)</b>	<b>469</b>	<b>Cost Gwasanaethau</b>	<b>15,159</b>	<b>(14,551)</b>	<b>608</b>
191	0	191	Gwariant ac Incwm Ariannu a Buddsoddi	225	0	225
<b>16,725</b>	<b>(16,065)</b>	<b>660</b>	<b>(Gwarged) / Diffyg ar Ddarpariaeth Gwasanaethau</b>	<b>15,384</b>	<b>(14,551)</b>	<b>833</b>
		1,313	Ailfesuriad o'r buddion pensiwn diffiniedig net ymrwymadau/(asedau)			(1,800)
		<b>1,313</b>	<b>Incwm a Gwariant Cynhwysfawr Arall</b>			<b>(1,800)</b>
		<b>1,973</b>	<b>Cyfanswm Incwm a Gwariant Cynhwysfawr</b>			<b>(967)</b>

## DATGANIAD O'R SYMUDIAD MEWN RESERFAU

Dengys y Datganiad o'r Symudiadau Mewn Reserfau y symudiad o ddechrau'r flwyddyn i'r diwedd mewn gwahanol reserfau a ddelir gan y Cyd-Bwyllgor, wedi eu dadansoddi i 'reserfau defnyddiadwy' (h.y. y rhai hynny sy'n gymwysedig i ariannu gwariant) a 'reserfau na ellir eu defnyddio'. Mae'r Datganiad yn dangos sut mae'r symudiadau yn y flwyddyn yn reserfau'r Cyd-Bwyllgor yn cael eu torri lawr rhwng enillion a cholledion yn unol ag ymarferion cyfrifo sy'n gyffredinol gydnabyddedig. A hefyd yn dangos yr addasiadau statudol sy'n ofynnol i ddychwelyd at y swm godir ar y dreth cyngor (trwy gyfraniadau'r Cyngorau). Mae'r llinell Cynnydd/Gostyngiad Net yn dangos symudiadau statudol y Gronfa Gyffredinol yn y flwyddyn yn dilyn yr addasiadau hyn.

		Datganiad o'r Symudiad Mewn Reserfau		
	Nodyn	Cyfanswm Reserfau Defnyddiadwy	Reserfau na ellir eu defnyddio	Cyfanswm Reserfau'r Cyd-Bwyllgor
		£'000	£'000	£'000
<b>Balans 31 Mawrth 2018 a ddygwyd ymlaen</b>		(148)	6,827	6,679
<u>Symudiad mewn reserfau yn 2018/19</u>				
(Gwarged)/Diffyg ar ddarparu gwasanaethau		660	0	660
Incwm a Gwariant Cynhwysfawr Arall		0	1,313	1,313
<b>Cyfanswm Incwm a Gwariant Cynhwysfawr</b>		660	1,313	1,973
Addasiadau rhwng sail cyfrifo a sail ariannu dan y rheoliadau	8	(853)	853	0
<b>(Cynnydd)/Gostyngiad Net cyn Trosglwyddiadau i Reserfau a Glustnodwyd</b>		(193)	2,166	1,973
<b>(Cynnydd)/Gostyngiad yn 2018/19</b>		(193)	2,166	1,973
<b>Balans 31 Mawrth 2019 a ddygwyd ymlaen</b>	9	(341)	8,993	8,652
<u>Symudiad mewn reserfau yn 2018/19</u>				
(Gwarged)/Diffyg ar ddarparu gwasanaethau		833	0	833
Incwm a Gwariant Cynhwysfawr Arall		0	(1,800)	(1,800)
<b>Cyfanswm Incwm a Gwariant Cynhwysfawr</b>		833	(1,800)	(967)
Addasiadau rhwng sail cyfrifo a sail ariannu dan y rheoliadau	8	(1,203)	1,203	0
<b>(Cynnydd)/Gostyngiad Net cyn Trosglwyddiadau i Reserfau a Glustnodwyd</b>	9	(370)	(597)	(967)
<b>(Cynnydd)/Gostyngiad yn 2019/20</b>		(370)	(597)	(967)
<b>Balans 31 Mawrth 2020 a ddygwyd ymlaen</b>		(711)	8,396	7,685

## Y FANTOLEN

Dengys y Fantolen werth asedau ac ymrwymiadau'r Cyd-Bwyllgor ar ddyddiad y Fantolen. Mae asedau net y Cyd-Bwyllgor (asedau llai ymrwymiadau) yn cyfateb i'r reserfau a ddelir gan y Cyd-Bwyllgor. Adroddir ar y reserfau mewn dau gategori. Y categori cyntaf o reserfau yw'r reserfau defnyddiadwy, h.y. y reserfau hynny y gall y Cyd-Bwyllgor eu defnyddio i ddarparu gwasanaethau, yn amodol ar yr angen i gadw lefel ddoeth o reserfau ac unrhyw gyfyngiad statudol o'u defnydd. Yr ail gategori o reserfau yw'r rhai hynny na all y Cyd-Bwyllgor eu defnyddio i ddarparu gwasanaethau. Mae'r categori yma o reserfau yn cynnwys reserfau gydag elw a cholledion heb eu gwireddu (er enghraifft, y reserve Ailbrisio), ble nad yw'r symiau ar gael i'w defnyddio i ddarparu gwasanaethau dim ond pan werthir yr asedau yn unig; a reserfau gyda gwahaniaethau amseriad fel y dangosir ar linell 'Addasiadau rhwng sail cyfrifo a sail ariannu yn unol â rheoliadau' o'r Datganiad o'r Symudiad mewn Reserfau.

31 Mawrth 2019 £'000	<i>Nodyn</i>	31 Mawrth 2020 £'000
0	Dyledwyr Tymor Hir	0
<b>0</b>	<b>Asedau Tymor Hir</b>	<b>0</b>
265	Dyledwyr Tymor Byr	476
2,872	Arian a Chyferwerthoedd Arian	2,557
<b>3,137</b>	<b>Asedau Cyfredol</b>	<b>3,033</b>
(2,421)	Credydwyr Tymor Byr	(1,909)
(3)	Darpariaethau Tymor Byr	(3)
(461)	Derbyniadau Grantiau o Flaen Llaw	(502)
<b>(2,885)</b>	<b>Ymrwymiadau Cyfredol</b>	<b>(2,414)</b>
(8,904)	Ymrwymiad Pensiwn	(8,304)
<b>(8,904)</b>	<b>Ymrwymiadau Tymor Hir</b>	<b>(8,304)</b>
<b>(8,652)</b>	<b>Asedau Net</b>	<b>(7,685)</b>
(341)	Reserfau Defnyddiadwy	(711)
8,993	Reserfau na ellir eu defnyddio	8,396
<b>8,652</b>	<b>Cyfanswm Reserfau</b>	<b>7,685</b>

## DATGANIAD LLIF ARIAN

Dengys y Datganiad Llif Arian newidiadau mewn arian a chyfwerthoedd arian y Cyd-Bwyllgor yn ystod y cyfnod adrodd. Trwy rannu'r llif arian yn weithgareddau gweithredu a buddsoddi, dengys y datganiad sut mae'r Cyd-Bwyllgor yn cynhyrchu a defnyddio arian a chyfwerthoedd arian. Mae cyfanswm y llif arian net o weithgareddau gweithredu yn ddangosydd allweddol o faint o weithgareddau'r Cyd-Bwyllgor a ariennir trwy incwm grant neu gan dderbynyddion y gwasanaethau a ddarperir gan y Cyd-Bwyllgor. Mae'r Gweithgareddau Buddsoddi yn cynrychioli'r all-lif arian a wnaed am adnoddau y bwriedir eu defnyddio i gyfrannu tuag at ddarpariad gwasanaethau'r Cyd-Bwyllgor yn y dyfodol.

2018/19		Nodyn	2019/20
£'000			£'000
660	(Gwarged)/Diffyg Net ar Ddarparu Gwasanaethau		833
(3,260)	Addasiadau i'r gwarged neu ddiffyg net ar ddarparu gwasanaethau am symudiadau anariannol ( <i>credydwyr, dyledwyr a pensiwn</i> )	17	(518)
(2,600)	Llif Arian Net o Weithgareddau Gweithredu		315
(1)	Gweithgareddau Buddsoddi		0
(2,601)	(Cynnydd)/Lleihad net mewn arian a chyfwerthoedd arian		315
(271)	Arian a chyfwerthoedd arian ar ddechrau'r cyfnod adrodd		(2,872)
<b>(2,872)</b>	<b>Arian a chyfwerthoedd arian ar ddiwedd y cyfnod adrodd</b>		<b>(2,557)</b>

# **NODIADAU I'R CYFRIFON**

## **NODYN I – POLISIÂU CYFRIFO**

### **I.1 Egwyddorion Cyffredinol**

Mae'r Datganiad o'r Cyfrifon yn crynhoi trafodion y Cyd-Bwyllgor yn y flwyddyn ariannol 2019/20 a'r sefyllfa ar ddiwedd y flwyddyn honno, sef 31 Mawrth 2020. Mae'r Rheoliadau Cyfrifo ac Archwilio (Cymru) (Diwygio) 2018 yn ei gwneud yn ofynnol i'r Cyd-Bwyllgor baratoi Datganiad o'r Cyfrifon yn flynyddol, a hynny yn unol ag arferion cyfrifo cywir. Mae'r arferion hyn wedi eu cynnwys yn bennaf yn y *Côd Ymarfer ar Gyfrifo ar gyfer Awdurdodau Lleol yn y Deyrnas Unedig 2019/20* ac yn cael eu cefnogi gan Safonau Adrodd Ariannol Rhyngwladol (SAARh). Mae y cyfrifon wedi eu paratoi ar sail busnes gweithredol.

Confenswin cost hanesyddol yw'r egwyddor cyfrifo sydd wedi ei fabwysiadu yn y Datganiad o'r Cyfrifon, wedi'i addasu gan ailbrisiad o asedau anghyfredol ac offerynnau ariannol.

Arfer y Cyd-Bwyllgor yw gweithredu ar y sail bod pob eitem o wariant yn cael eu trin fel refeniw yn y lle cyntaf. Os bydd unrhyw eitemau cyfalaf eu natur (e.e. offer TG, dodrefn) yn profi bod ganddynt arwyddocâd materol ar y cyflwyniad cywir a theg o'r sefyllfa ariannol, yna byddai'r eitemau yn cael eu trin yn unol ag arferion priodol.

Natur gyfyngedig sydd i drafodion y Cyd-Bwyllgor ac felly gweler isod y polisiau perthnasol yn unig.

### **I.2 Croniadau Incwm a Gwariant**

Cyfrifir am weithgareddau yn y flwyddyn maent yn disgwydd, nid pan wneir neu dderbynnir taliadau arian parod.

- Bydd y refeniw o gytundebau gyda derbynwyr gwasanaeth, boed am wasanaeth neu nwyddau, yn cael ei adnabod pan fydd y gwasanaeth neu'r nwyddau yn cael eu trosglwyddo i dderbynnnydd y gwasanaeth yn unol â'r rhwymedigaethau perfformiad y cytundeb.
- Bydd cyflenwadau yn cael eu trin fel gwariant fel maent yn cael eu treulio – pan fydd bwllch rhwng y dyddiad mae'r cyflenwadau wedi eu derbyn a'u treulio, byddant yn cael eu dal fel stoc ar y Fantolen.
- Bydd treuliau, mewn cysylltiad â'r gwasanaeth a dderbyniwyd (gan gynnwys gwasanaeth gan weithwyr cyflogedig) yn cael eu cofnodi fel gwariant pan fydd y gwasanaeth wedi ei dderbyn yn hytrach na pan fydd y taliad yn cael ei wneud.
- Ble mae refeniw a gwariant wedi eu hadnabod ond nid yw'r arian wedi ei dderbyn neu ei dalu, bydd rhaid creu dyledwr neu gredydwr am y symiau perthnasol ar y Fantolen. Ble mae tebygolrwydd o beidio casglu'r ddyled, bydd rhaid lleihau gwerth y dyledion a chodi tâl ar y Cyfrif refeniw am yr incwm sydd yn anhebygol o gael ei gasglu.

### **I.3 Arian a Chyfwertoedd Arian**

Nid oes gan y Cyd-Bwyllgor gyfrif banc ei hun a gweinyddir yr holl arian parod gan Cyngor Gwynedd o fewn ei gyfrifon ei hun.

### **I.4 Buddiannau Gweithwyr**

#### **I.4.1 Buddion sy'n Daladwy yn Ystod Cyflogaeth**

Buddion tymor byr yw'r rhai hynny sydd yn ddyledus o fewn 12 mis i ddiwedd y flwyddyn. Maent yn cynnwys buddion megis cyflogau, tâl gwyliau a thâl salwch i weithwyr cyfredol ac maent yn cael eu hadnabod fel cost am wasanaethau yn y flwyddyn y mae'r gweithiwr yn gwasanaethu'r Cyd-Bwyllgor. Gwneir cronriad ar gyfer cost hawl gwyliau (neu unrhyw amser i ffwrdd o'r gwaith e.e. amser wedi ei gronni) sydd yn ddyledus i'r gweithwyr ond sydd heb ei gymryd cyn diwedd y flwyddyn ac yn cael ei gario drosodd i'r flwyddyn ariannol nesaf. Mae cost y cronriad yn mynd yn erbyn Gwarged neu Ddiffyg ar Ddarpariaeth Gwasanaethau, ond wedyn yn cael ei wrth-droi drwy'r Datganiad o'r symudiad mewn Reserfau fel bod cost y buddion gwyliau yn mynd yn erbyn y flwyddyn ariannol y cymerir y gwyliau.

## **NODYN I – POLISIÂU CYFRIFO (parhad)**

### **1.4.2 Buddion Terfynu Cyflogaeth**

Mae buddion terfynu cyflogaeth yn daladwy o ganlyniad i benderfyniad y Cyd-Bwyllgor i derfynu cyflogaeth swyddog cyn y dyddiad ymddeol arferol neu o ganlyniad i benderfyniad y swyddog i dderbyn diswyddiad yn wirfoddol ac fe'u codir ar sail addasiad cronïad yn erbyn y gwasanaeth yn y Datganiad Incwm a Gwariant Cynhwysfawr unai pan na all y Cyd-Bwyllgor dynnu'r cynnig o'r buddion hynny yn ôl neu pan fo'r Cyd-Bwyllgor yn cydnabod cost o ail-strwythuro, p'run bynnag sydd gyntaf.

Pan fo buddion terfynu cyflogaeth yn cynnwys ychwanegiadau i bensiynau mae'r ddarpariaeth statudol yn golygu y dylai'r Cyd-Bwyllgor dderbyn y gost sydd yn daladwy gan y Cyd-Bwyllgor i'r gronfa bensiwn neu i'r pensiynwr yn y flwyddyn yn hytrach na'r swm, sydd wedi ei gyfrifo yn unol â'r safonau cyfrifeg berthnasol. Yn y Datganiad o'r Symudiad mewn Reserfau mae angen neilltuo symiau i ac o'r Gronfa Bensiwn er mwyn diddymu'r credydau a'r debydau damcaniaethol am fuddion terfynu pensiynau ychwanegol a rhoi debydau am yr arian a dalwyd i'r Gronfa Bensiwn a'r pensiynwyr ac unrhyw symiau taladwy ond sydd heb eu talu at ddiwedd y flwyddyn yn eu lle.

### **1.4.3 Buddion Ôl-gyflogaeth**

Mae gweithwyr y Cyd-Bwyllgor yn aelodau o ddau gynllun pensiwn:

- Y Cynllun Pensiwn Athrawon, a weinyddir gan Capita Teachers' Pensions ar ran Adran Addysg Llywodraeth San Steffan.
- Y Cynllun Pensiwn Llywodraeth Leol, a weinyddir gan Gronfa Bensiwn Gwynedd yng Nghyngor Gwynedd.

Mae'r ddau gynllun yn darparu buddion diffiniedig i'w haelodau (pensiynau a lymf-symiau) sydd wedi eu hennill yn ystod eu hamser gyda'r Cyd-Bwyllgor a'u cyn-gyflogwyr.

Fodd bynnag, mae'r trefniadau'r cynllun athrawon yn golygu nad yw ymrwymïadau'r buddion hynny yn cael eu hadnabod i'r Cyd-Bwyllgor. Mae'r cynllun felly yn cael ei gyfrifo fel petai yn gynllun cyfraniadau diffiniedig ac nid yw ymrwymïadau ar gyfer taliadau yn y dyfodol yn cael eu hadnabod yn y Fantolen. Mae'r Datganiad Incwm a Gwariant Cynhwysfawr yn cynnwys cost cyfraniadau'r cyflogwr sy'n daladwy i'r Cynllun Pensiwn Athrawon yn y flwyddyn.

### **1.4.4 Cynllun Pensiwn Llywodraeth Leol**

Mae gan bob aelod arall o'r staff, yn amodol ar rai meini prawf, yr hawl i fod yn aelod o'r Cynllun Pensiwn Llywodraeth Leol. Mae'r costau pensiwn a godir ar gyfrifon y Cyd-Bwyllgor ar gyfer y dosbarth yma o weithwyr yn cael eu pennu gan weinyddwyr y gronfa ac yn cynrychioli cyfran sefydlog o gyfraniad y gweithwyr i'r cynllun.

Mae'r Cynllun Llywodraeth Leol yn cael ei drin fel cynllun budd diffiniedig.

Mae ymrwymïadau Cronfa Bensiwn Gwynedd sydd i'w priodoli i'r Cyd-Bwyllgor yn cael eu cynnwys yn y Fantolen ar sail actiwaraid drwy'r dull rhagamcanu unedau h.y. asesiad o daliadau fydd yn cael eu gwneud yn y dyfodol mewn perthynas â buddion ymddeol a enillwyd hyd yn hyn gan y gweithwyr, yn seiliedig ar gyfradd marwolaeth, cyfradd trosiant gweithwyr a.y.b. yn ogystal â thafluniad enillion ar gyfer gweithwyr cyfredol.

Gostyngir yr ymrwymïadau i'w gwerth ar sail prisiau cyfredol gan ddefnyddio graddfa ddisgownt o 2.3% wedi ei gyfrifo fel cyfartaledd cymhwysol 'spot yields' ar fondiau corfforaethol o werth AA.

Mae asedau Cronfa Bensiwn Gwynedd sydd i'w priodoli i'r Cyd-Bwyllgor yn cael eu cynnwys yn y Fantolen ar sail gwerth teg a benderfynir gan Actiwari'r Gronfa.

Dadansoddir y newid yn ymrwymïad net pensiynau i'r cydrannau canlynol:

## **NODYN I – POLISIÂU CYFRIFO (parhad)**

Cost gwasanaeth yn cynnwys:

- Cost gwasanaeth cyfredol – y cynnydd mewn ymrwymadau o ganlyniad i flynyddoedd o wasanaeth a enillwyd eleni - dyrennir yn y Datganiad Incwm a Gwariant Cynhwysfawr i'r gwasanaeth.
- Cost gwasanaeth y gorffennol – mae'r cynnydd mewn ymrwymadau yn deillio o benderfyniadau yn y flwyddyn gyfredol ble mae eu heffaith yn gysylltiedig â'r blynyddoedd o wasanaeth a enillwyd mewn blynyddoedd cynharach – mae'n cael ei ddebydu i'r Gwarged neu Ddiffyg ar Ddarparu Gwasanaeth yn y Datganiad Incwm a Gwariant Cynhwysfawr fel rhan o Gostau heb eu Dosrannu.
- Llog net ar yr ymrwymiad/(ased) buddion diffiniedig net, h.y. y gost llog net i'r awdurdod - y newid yn ystod y cyfnod yn yr ymrwymiad/(ased) buddion diffiniedig net sy'n codi o dreigliad amser sy'n mynd yn erbyn llinell Gwariant ac Incwm Ariannu a Buddsoddi yn y Datganiad Incwm a Gwariant Cynhwysfawr - mae hyn yn cael ei gyfrifo ar sail gweithredu'r gyfradd ddisgownt sy'n cael ei ddefnyddio i fesur yr ymrwymiad buddion diffiniedig ar gychwyn y cyfnod i'r ymrwymiad/(ased) buddion diffiniedig net ar gychwyn y cyfnod - gan gymryd i ystyriaeth unrhyw newidiadau yn yr ymrwymiad/(ased) buddion diffiniedig net yn ystod y cyfnod o ganlyniad i gyfraniadau a thaliadau budd.

Ailfesuriadau yn cynnwys:

- Enillion ar asedau'r Cynllun - gan eithrio symiau sy'n gynwysedig yn llog net ar yr ymrwymiad/(ased) buddion diffiniedig net - yn cael eu debydu i'r Reserf Pensiynau fel Incwm a Gwariant Ariannu Cynhwysfawr Arall.
- Enillion a cholledion actiwaraid - newidiadau i'r ymrwymiad pensiwn net oherwydd nad yw'r digwyddiadau yn cyd-fynd â'r rhagdybiaethau a wnaethpwyd yn y prisiad actiwaraid diwethaf neu am nad yw'r actiwari wedi diweddarau ei ragdybiaethau - yn cael eu debydu i'r Reserf Pensiwn fel Incwm a Gwariant Ariannu Cynhwysfawr Arall.
- Cyfraniadau a delir i Gronfa Bensiwn Gwynedd - arian a delir fel cyfraniadau'r cyflogwr i'r Gronfa Bensiwn ar gyfer setliad ymrwymadau; sydd ddim yn cael eu cyfrifo fel traul.

Gyda buddion ymddeol, mae'n ofynnol, yn unol â darpariaethau statudol, i'r Gronfa Gyffredinol dderbyn cost y swm sy'n daladwy gan y Cyd-Bwyllgor i'r Gronfa Bensiwn neu'n uniongyrchol i'r pensiynwyr yn ystod y flwyddyn, yn hytrach na'r swm a gyfrifir yn ôl y safonau cyfrifeg perthnasol. Yn y Datganiad o'r Symudiadau mewn Reserfau, mae hyn yn golygu bod angen neilltuo arian i neu allan o'r Reserf Pensiwn er mwyn diddymu'r credydau a'r debydau damcaniaethol ar gyfer buddion ymddeol a rhoi'r debydau am arian a dalwyd i'r Gronfa Bensiwn a phensiynwyr ac unrhyw symiau sy'n daladwy ond sydd heb eu talu at ddiwedd y flwyddyn. Mae'r balans negyddol sydd yn deillio o hyn yn y Reserf Pensiwn yn fesur o effaith buddiol i'r Cyd-Bwyllgor o orfod trin buddion ymddeol ar sail llif arian yn hytrach na thros y cyfnod y mae'r gweithwyr yn derbyn y budd.

Mae'r Safon Cyfrifeg Rhyngwladol (SCRh) 19 yn rheoli sut y dylid trin a datgelu'r ymrwymadau tymor hir sy'n bodoli mewn perthynas â chostau pensiwn. Mae'n ofynnol i gynghorau lleol (yn cynnwys Cyd-Bwyllgorau) Cymru a Lloegr baratoi eu datganiadau ariannol yn unol â gofynion SCRh19.

### **1.4.5 Buddion Dewisol**

Mae gan y Cyd-Bwyllgor hefyd bwerau cyfyngedig i wneud dyfarniadau dewisol mewn achosion o ymddeoliadau cynnar. Bydd unrhyw ymrwymadau sydd yn deillio o ddyfarniad o'r fath i unrhyw aelod o staff (yn cynnwys athrawon) yn cael eu cronni yn y flwyddyn y cymerwyd y penderfyniad i wneud y dyfarniad gan ddefnyddio'r un polisiâu â'r Cynllun Pensiwn Llywodraeth Leol i gyfrifo amdanynt.

## **NODYN I – POLISIÂU CYFRIFO (parhad)**

### **1.5 Digwyddiadau Wedi'r Cyfnod Adrodd**

Digwyddiadau ôl-fantolen yw'r digwyddiadau hynny, ffafriol ac anffafriol, sy'n digwydd rhwng diwedd y cyfnod adrodd a'r dyddiad pan awdurdodir cyhoeddiad y Datganiad o'r Cyfrifon. Gellir adnabod dau fath o ddigwyddiad:

- y rhai hynny sy'n darparu tystiolaeth o amgylchiadau a oedd yn bodoli ar ddiwedd y cyfnod adrodd – caiff y Datganiad o'r Cyfrifon ei addasu i adlewyrchu digwyddiadau o'r fath; a
- y rhai hynny sy'n dynodi amgylchiadau a gododd ar ôl y cyfnod adrodd – ni chaiff y Datganiad o'r Cyfrifon ei addasu i adlewyrchu digwyddiadau o'r fath, ond os ystyrir y byddai'n cael effaith faterol, yna byddai natur y digwyddiadau ynghyd ag amcangyfrif o'r effaith ariannol yn cael ei ddatgelu yn y nodiadau.

Nid yw unrhyw ddigwyddiadau sy'n digwydd wedi'r dyddiad awdurdodi cyhoeddiad yn cael eu hadlewyrchu yn y Datganiad o'r Cyfrifon.

### **1.6 Addasiadau Cyfnod Blaenorol, newidiadau i Bolisiau Cyfrifo, Amcangyfrifon a Gwallau**

Gall yr angen i wneud addasiadau cyfnod blaenorol godi o ganlyniad i newid mewn polisiau cyfrifo neu i gywiro gwall sylweddol. Cyfrifir am newidiadau mewn amcangyfrifon cyfrifeg yn rhagolygol, h.y. yn y flwyddyn gyfredol a'r blynyddoedd i ddod a effeithir gan y newid, ac felly ni wneir addasiad cyfnod blaenorol.

Yr unig dro y gwneir newidiadau i bolisiau cyfrifo yw pan mae'n ofynnol gan ymarferion cyfrifo priodol neu fod y newid yn darparu gwybodaeth fwy dibynadwy neu berthnasol am effaith trafodion, digwyddiadau eraill ac amodau ar sefyllfa ariannol neu berfformiad ariannol y Cyd-Bwyllgor. Pan wneir newid, cyfrifir amdano yn ôl-weithredol (oni bai y nodir yn wahanol) trwy addasu balans agoriadol a ffigyrau cymharol y cyfnod blaenorol fel pe bai'r polisi wedi bodoli erioed.

Caiff gwallau materol a ddarganfyddir mewn ffigyrau cyfnodau blaenorol eu cywiro'n ôl-weithredol trwy addasu balans agoriadol a ffigyrau cymharol y cyfnod blaenorol.

### **1.7 Grantiau'r Llywodraeth a Chyfraniadau Eraill**

Mae grantiau a chyfraniadau sy'n ymwneud â gwariant cyfalaf a refeniw yn cael eu cyfrifo ar sail gronidol, ac yn cael eu cydnabod ar unwaith fel incwm i'r gwasanaeth perthnasol o fewn y Datganiad Incwm a Gwariant Cynhwysfawr, oni bai bod amod ynghlwm wrth y grant neu gyfraniad nad yw'r Cyd-Bwyllgor wedi ei fodloni.

### **1.8 Gorbenion a Chostau Gwasanaethau Cefnogol**

Mae'r taliadau am wasanaethau a ddarperir gan Adrannau Canolog Cefnogol o fewn Cyngor Gwynedd yn seiliedig ar gyfuniad o brisiau a bennir ymlaen llaw, amser y staff a gofnodir, cofnodi trafodion a fformiwlâu penodedig.

### **1.9 Darpariaethau**

Mae'r Cyd-Bwyllgor yn gosod darpariaethau o'r neilltu ar gyfer ymrwymadau penodol sy'n debygol neu'n sicr o godi ond ni ellir ar hyn o bryd eu pennu'n gywir. Gwneir darpariaethau hefyd ar gyfer dyledion sydd yn annhebyg o gael eu talu. Ysgrifennir dyledion drwg i ffwrdd yn erbyn y Cyd-Bwyllgor. Dosberthir y darpariaethau hyn fel ymrwymadau tymor hir neu dymor byr fel sy'n briodol yn ddibynnol ar natur bob darpariaeth.

### **1.10 Reserfau**

Mae reserfau penodol yn cael eu creu ar gyfer rhoi symiau o'r neilltu ar gyfer cynlluniau gwario'r dyfodol. Mae hyn yn cael ei wneud drwy drosglwyddiadau allan o'r Balans Gronfa Gyffredinol yn y Datganiad o'r Symudiad mewn Reserfau.

Cedwir rhai reserfau eraill sef 'reserfau na ellir eu defnyddio', i bwrpasau technegol o reoli'r prosesau cyfrifo ar gyfer asedau anghyfredol, offerynnau ariannol a buddion gweithwyr. Nid yw'r rhain yn cynrychioli adnoddau defnyddiadwy y Cyd-Bwyllgor.



## **NODYN 1 – POLISI'AU CYFRIFO (parhad)**

### **1.11 Treth ar Werth**

Dim ond mewn sefyllfa ble nad oes modd adennill TAW y cynhwysir TAW neu y caiff ei ddangos fel cost 'TAW anadferadwy' mewn gwariant refeniw. Nid yw'r Cyd-Bwyllgor wedi cofrestru gyda TAW. Mae'r TAW yn cael ei adennill drwy gofrestrriad TAW Cyngor Gwynedd.

### **1.12 Dyledwyr a Chredydwyr**

Cedwir Cyfrifon y Cyd-Bwyllgor ar sail cronni yn unol â'r Còd Ymarfer Cyfrifeg. Mae'r cyfrifon yn adlewyrchu gwir wariant ac incwm sy'n berthnasol i'r flwyddyn dan sylw, boed y taliadau a'r derbyniadau wedi cael eu talu neu eu derbyn yn y flwyddyn.

Eithriad i'r arfer yma yw taliadau chwarterol megis trydan, a gyfrifir yn ôl dyddiad darllen y mesurydd yn hytrach na rhannu'r gost rhwng gwahanol flynyddoedd ariannol, ac hefyd rhai taliadau blynyddol megis yswiriant. Trwy weithredu'r polisi'n gyson ymhob blwyddyn ni chaiff effaith o bwys ar gyfrifon y flwyddyn.

### **1.13 Contractau Tymor Hir**

Mae contractau tymor hir yn cael eu cyfrifo ar sail o godi'r gwarged neu'r diffyg ar y Ddarpariaeth o Wasanaethau gyda'r ystyriaeth yn cael ei ddyrannu i'r rhwymedigaethau perfformiad bodlonwyd ar sail y nwyddau neu'r gwasanaethau a drosglwyddwyd i dderbynydd y gwasanaeth yn ystod y flwyddyn ariannol.

### **1.14 Gweithrediadau ar y Cyd**

Gweithrediadau a reolir ar y cyd yw'r gweithgareddau sy'n cael eu hymgymryd â hwy ar y cyd â mentrwyr eraill sy'n cynnwys defnyddio asedau ac adnoddau'r mentrwyr yn hytrach na sefydlu endid ar wahân. Mae'r Cyd-Bwyllgor GwE wedi ei gategoreiddio fel Gweithred ar y Cyd.

Mae gweithrediadau ar y cyd yn drefniant ble mae gan y partïon sydd â chydreolaeth yr hawl i'r asedau a'r oblygiadau o'r ymrwymadau sy'n gysylltiedig â'r trefniadau. Mae'r gweithgareddau y mae'r Cyd-Bwyllgor wedi ymgymryd â hwy ar y cyd â gweithredwyr eraill yn cynnwys defnyddio asedau ac adnoddau'r cyd-weithredwyr. Mewn perthynas â'i ddi-ddordeb mewn trefniant gweithred ar y cyd, mae'r Cyd-Bwyllgor fel gweithredwr ar y cyd yn cydnabod ei gyfran o'r asedau, ymrwymadau, refeniw a gwariant.

## **NODYN 2 – NEWID MEWN POLISI CYFRIFO**

Mae'r polisiau cyfrifo presennol y Cyd-Bwyllgor wedi eu haddasu i adlewyrchu'r cyfarwyddiadau yn y Còd Ymarfer ar Gyfrifo ar gyfer Awdurdodau Lleol yn y Deyrnas Unedig 2019/20.

### **NODYN 3 - SAFONAU CYFRIFEG SYDD WEDI EU CYHOEDDI OND HEB EU MABWYSIADU ETO**

Mae'r Côt Ymarfer ar Gyfrifo ar gyfer Awdurdodau Lleol yn y Deyrnas Unedig CIPFA yn gofyn i effaith disgwylidig unrhyw safonau cyfrifeg sydd wedi eu cyhoeddi ond heb eu mabwysiadu eto gael ei ddatgan. Mae hyn yn berthnasol i'r ymarferion newydd neu ddiwygiedig canlynol o fewn Côt 2020/21:-

*Addasiadau i SCRh 28 Buddsoddiadau mewn Endidau Cyswllt a Chyd-fentrau: Buddiannau Hirdymor mewn Partneriaethau Cyswllt a Chyd-fentrau*

*Gwelliannau Blynyddol i Safonau SAARh Cylchred 2015-17.*

*Addasiadau i SCRh 19 Buddiannau Gweithwyr: Newid Cynllun, Cwtogi neu Setliad.*

Mae'n ofynnol fod y Côt yn weithredol o 1 Ebrill 2020 ac felly nid oes unrhyw effaith ar Ddatganiad o'r Cyfrifon 2019/20, a does dim disgwyl i'r safonau newydd neu'r newidiadau o fewn Côt Ymarfer 2020/21 gael effaith materol ar yr wybodaeth a gyflwynir yn y datganiadau ariannol.

### **NODYN 4 - BARN ALLWEDDOL WRTH DDEFNYDDIO'R POLISIÂU CYFRIFO**

Wrth weithredu'r polisiau cyfrifo a restrir yn Nodyn 1, mae'r Cyd-Bwyllgor wedi gorfod barnu, gwneud amcangyfrifon a thybiaethau ynghylch trafodion cymhleth, rhai sy'n cynnwys ansicrwydd am ddigwyddiadau i'r dyfodol a symiau yr asedau ac ymrwymadau i'w cario, nad yw'n amlwg o ffynonellau eraill.

Mae'r farn, amcangyfrifon a thybiaethau cysylltiol a wnaed wedi eu selio ar arferion cyfredol priodol, profiad hanesyddol a ffactorau eraill sy'n cynnwys tybiaethau a thaf luniadau hanesyddol, cyfredol a rhagamcanion i'r dyfodol, asesiadau proffesiynol, tueddiadau cyfredol a ffactorau lleol a ystyrir yn berthnasol.

Yn y blynyddoedd diwethaf bu peth ansicrwydd am lefelau ariannu grantiau i'r dyfodol gan Lywodraeth Cymru. Mae'r mater yma yn rhan bwysig o Strategaeth Ariannol y Cyd-Bwyllgor sy'n cael ei ddiweddarau yn gyson, gyda'r ffactorau a wybyddir ac a ragwelir yn cael ystyriaeth briodol. Mae effaith penderfyniad Prydain i adael yr Undeb Ewropeaidd yn parhau i fod yn aneglur. Mae effaith yr argyfwng COVID-19 ar ddiwedd Mawrth 2020 yn factor arall i'w ystyried.

Gwneir pob ymdrech i ddod o hyd i, ac i ddefnyddio'r holl wybodaeth berthnasol wrth asesu a phennu'r sefyllfa, sy'n hynod allweddol wrth ystyried materion megis prisiad yr actiwari o asedau a rhwymedigaethau'r Gronfa Bensiwn, reserfau a glustnodwyd, darpariaethau ac ymrwymadau dibynnol. Fodd bynnag, gan nad oes modd pennu'r materion hyn i sicrwydd gall y gwir ganlyniadau amrywio o'r amcangyfrifon. Mae'r amcangyfrifon a thybiaethau gwaelodol yn cael eu hadolygu'n gyson.

## **NODYN 5 - TYBIAETHAU WEDI EU GWNEUD AM Y DYFODOL A FFYNONELLAU ERAILL O AMCANGYFRIF ANSICR**

Mae'r Datganiad o'r Cyfrifon yn cynnwys ffigyrau wedi eu hamcangyfrif yn seiliedig ar dybiaethau wedi eu gwneud gan y Cyd-Bwyllgor am y dyfodol neu sydd yn ansicr fel arall. Mae'r amcangyfrifon wedi eu seilio ar brofiad hanesyddol, tueddiadau cyfredol a ffactorau perthnasol eraill. Fodd bynnag, gan na ellir pennu rhai balansau yn bendant, gall y canlyniadau terfynol fod yn wahanol i'r tybiaethau ac amcangyfrifon.

Mae'r eitem ganlynol ar Fantolen y Cyd-Bwyllgor ar 31 Mawrth 2020 yn un a ystyrir gyda risg sylweddol (o ran sicrwydd y gwerth a amcangyfrifir) a allai arwain at gywiriadau arwyddocaol yn y flwyddyn ariannol sydd i ddod:

- **Ymrwymiad Pensiwn** - Mae sefyllfa'r Ymrwymiad Pensiwn a adlewyrchir yn y cyfrifon yn seiliedig ar nifer o asesiadau a dyfarniadau cymhleth a phroffiliau amrywiol gan gynnwys y gyfradd ddisgowntio a ddefnyddir, rhagolygon lefelau cyflog, newidiadau mewn oedran ymddeol, cyfradd marwolaethau a'r gyfradd adenillion ddisgwyliedig ar asedau'r Gronfa Bensiwn, yn unol â'r wybodaeth a ddarparwyd gan Actiwari'r Gronfa Bensiwn. Mae gywbodaeth bellach ar gael yn Nodyn 24 a 25

Mae'r pandemig Coronafeirws (COVID-19) wedi effeithio marchnadoedd ariannol ac eiddo yn fyd-eang. Yn sgil yr anweddolrwydd yng nghyflwr y farchnad, mae adroddiadau prisio diwedd flwyddyn ddarperir i Gronfa Bensiwn Gwynedd yn cynnwys datganiad bod ansicrwydd prisio yn gysylltiedig â chronfeydd eiddo DU a reolir ar ran y Gronfa. Cyfanswm gwerth y buddsoddiadau mewn cronfeydd eiddo DU yn portffolio asedau Cronfa Bensiwn Gwynedd ar 31 Mawrth 2020 oedd £191m ac mae £1.7m ohono i'w briodoli i GwE fel cyflogwr yn y Gronfa Bensiwn. O ganlyniad, gall prisiau'r gronfa eiddo ar 31 Mawrth 2020 fod yn destun lefel uwch o ansicrwydd.

## **NODYN 6 – EITEMAU MATEROL O INCWM A GWARIANT**

Mae'r eitemau materol o incwm a gwariant yn cynnwys y canlynol:-

- (£1,800k) yn y maes pensiwn ar ailfesuriad o'r asedau buddion pensiwn diffiniedig net yn y maes penisynau, yn unol ag asesiad Actiwari Cronfa Bensiwn Gwynedd (Nodyn 16).
- £14,551k mewn grantiau a chyfraniadau a'r gwariant cyfatebol (Nodyn 21). Lleihad o £1,514k o'i gymharu â 2018/19.

## NODYN 7 – NODYN I'R DADANSODDIAD GWARIANT AC ARIANNU

2019/20				
ADDASIADAU RHWNG SAIL CYFRIFO A SAIL ARIANNU				
Addasiadau o'r Gronfa Gyffredinol i ddod i'r ffigyrau yn y Datganiad Incwm a Gwariant Cynhwysfawr	Addasiadau i bwrpas Cyfalaf	Gwahaniaeth Net i'r Addasiadau Pensiwn (i)	Gwahaniaethau Eraill (ii)	Cyfanswm Addasiadau
	£'000	£'000	£'000	£'000
Gweithwyr	0	904	3	907
Eiddo	0	0	0	0
Cludiant	0	0	0	0
Gwasanaethau a Chyflenwadau	0	0	0	0
Trydydd Parti	0	0	0	0
Costau Heb eu Dosrannu	0	71	0	71
Incwm	0	0	0	0
<b>Cost Gwasanaethau</b>	<b>0</b>	<b>975</b>	<b>3</b>	<b>978</b>
Gwariant Gweithredol Arall	0	0	0	0
Gwariant ac Incwm Ariannu a Buddsoddi	0	225	0	225
Treth ac Incwm Grant Amhenodol	0	0	0	0
<b>(Gwarged)/Diffyg ar Ddarpariaeth Gwasanaethau</b>	<b>0</b>	<b>1,200</b>	<b>3</b>	<b>1,203</b>

2018/19				
ADDASIADAU RHWNG SAIL CYFRIFO A SAIL ARIANNU				
Addasiadau o'r Gronfa Gyffredinol i ddod i'r ffigyrau yn y Datganiad Incwm a Gwariant Cynhwysfawr	Addasiadau i bwrpas Cyfalaf	Gwahaniaeth Net i'r Addasiadau Pensiwn (i)	Gwahaniaethau Eraill (ii)	Cyfanswm Addasiadau
	£'000	£'000	£'000	£'000
Gweithwyr	0	652	10	662
Eiddo	0	0	0	0
Cludiant	0	0	0	0
Gwasanaethau a Chyflenwadau	0	0	0	0
Trydydd Parti	0	0	0	0
Incwm	0	0	0	0
<b>Cost Gwasanaethau</b>	<b>0</b>	<b>652</b>	<b>10</b>	<b>662</b>
Gwariant Gweithredol Arall	0	0	0	0
Gwariant ac Incwm Ariannu a Buddsoddi	0	191	0	191
Treth ac Incwm Grant Amhenodol	0	0	0	0
<b>(Gwarged)/Diffyg ar Ddarpariaeth Gwasanaethau</b>	<b>0</b>	<b>843</b>	<b>10</b>	<b>853</b>

## NODYN 7 – NODYN I'R DADANSODDIAD GWARIANT AC ARIANNU (parhad)

### (i) Gwahaniaeth Net i'r Addasiadau Pensiynau

Newidiadau net ar gyfer dileu cyfraniadau pensiwn ac ychwanegiadau *Buddion Gweithwyr* SCRh 19 sy'n gysylltiedig â chostau ac incwm pensiwn:

- Ar gyfer **Gwasanaethau** – mae hyn yn cynrychioli hepgor y cyfraniadau pensiwn cyflogwr wnaed gan y Cyd-Bwyllgor fel y caniateir trwy statud a'u amnewid gyda'r costau gwasanaeth cyfredol a'r costau gwasanaeth hanesyddol.
- Ar gyfer **Incwm a gwariant ariannu a buddsoddi** – y llog net ar y rhwymedigaeth budd diffiniedig sy'n gost yn y Datganiad Incwm a Gwariant Cynhwysfawr.

### (ii) Gwahaniaethau Eraill

Mae gwahaniaethau eraill rhwng y swm sy'n cael ei ddebydu/credydu i'r Datganiad Incwm a Gwariant Cynhwysfawr a'r symiau sy'n daladwy/derbyniadwy i gael eu cydnabod trwy statud:

- Ar gyfer **Gwasanaethau**, mae'r swm yn cynrychioli addasiad am groniat absenoldebau a ennillwyd ond heb eu cymryd yn ystod y flwyddyn.
- Ar gyfer **Incwm a gwariant ariannu a buddsoddi**, mae'r golofn gwahaniaethau eraill yn cydnabod addasiadau i'r Gronfa Gyffredinol ar gyfer gwahaniaethau amseru am bremymau a disgownt.

## NODYN 8 - ADDASIADAU RHWNG SAIL CYFRIFO A SAIL ARIANNU DAN Y RHEOLIADAU

Mae'r nodyn hwn yn manylu ar yr addasiadau a wneir i gyfanswm yr incwm a gwariant cynhwysfawr a gydnabyddir gan y Cyd-Bwyllgor yn ystod y flwyddyn yn unol ag ymarferion cyfrifo priodol i'r adnoddau hynny a benodir gan ddarpariaethau statudol yn rhai sydd ar gael i'r Cyd-Bwyllgor i gwrdd â gwariant yn y dyfodol.

2019/20		
<b>ADDASIADAU RHWNG SAIL CYFRIFO A SAIL ARIANNU DAN Y RHEOLIADAU</b>	<b>Reserf Defnyddiadwy Balans Cronfa Gyffredinol</b>	<b>Symudiad mewn Reserfau na ellir eu defnyddio</b>
	<b>£'000</b>	<b>£'000</b>
<b>Addasiadau yn ymwneud â'r Gronfa Bensiwn:</b>		
Gwrthdroi eitemau yn ymwneud â budd-dal ymddeol wedi eu debydu/ credydu yn y Datganiad Incwm a Gwariant Cynhwysfawr (Nodyn 25)	(1,796)	1,796
Cyfraniadau pensiwn y Cyflogwr a thaliadau uniongyrchol i bensiynwyr sydd yn daladwy yn y flwyddyn	596	(596)
<b>Addasiadau yn bennaf ymwneud â'r Cyfrif Absenoldeb Cronedig</b>		
Gwahaniaeth rhwng taliadau swyddogion sydd wedi ei gynnwys yn y Datganiad Incwm a Gwariant Cynhwysfawr ar sail croniadau a'r taliadau swyddogion yn y flwyddyn yn unol â gofynion statudol	(3)	3
<b>Cyfanswm Addasiadau</b>	<b>(1,203)</b>	<b>1,203</b>

2018/19		
<b>ADDASIADAU RHWNG SAIL CYFRIFO A SAIL ARIANNU DAN Y RHEOLIADAU</b>	<b>Reserf Defnyddiadwy Balans Cronfa Gyffredinol</b>	<b>Symudiad mewn Reserfau na ellir eu defnyddio</b>
	<b>£'000</b>	<b>£'000</b>
<b>Addasiadau yn ymwneud â'r Gronfa Bensiwn:</b>		
Gwrthdroi eitemau yn ymwneud â budd-dal ymddeol wedi eu debydu/ credydu yn y Datganiad Incwm a Gwariant Cynhwysfawr (Nodyn 25)	(1,437)	1,437
Cyfraniadau pensiwn y Cyflogwr a thaliadau uniongyrchol i bensiynwyr sydd yn daladwy yn y flwyddyn	594	(594)
<b>Addasiadau yn bennaf ymwneud â'r Cyfrif Absenoldeb Cronedig</b>		
Gwahaniaeth rhwng taliadau swyddogion sydd wedi ei gynnwys yn y Datganiad Incwm a Gwariant Cynhwysfawr ar sail croniadau a'r taliadau swyddogion yn y flwyddyn yn unol â gofynion statudol	(10)	10
<b>Cyfanswm Addasiadau</b>	<b>(853)</b>	<b>853</b>

## NODYN 9 – TROSGLWYDDIAD I/O RESERFAU A GLUSTNODWYD

Mae'r nodyn isod yn amlygu'r swm a neilltuwyd o'r Gronfa Gyffredinol mewn reserfau a glustnodwyd er mwyn darparu cyllid ar gyfer cynlluniau gwario'r dyfodol, gyda cynnydd net o £370k.

### Reserfau a Glustnodwyd

	<b>Reserfau Cyd-Bwyllgor GwE £'000</b>
<b>Balans 31 Mawrth 2019</b>	<b>341</b>
<u>Trosglwyddiadau: Mewn</u>	<u>370</u>
<b>Balans 31 Mawrth 2020</b>	<b>711</b>

## NODYN 10 – GWARIANT AC INCWM ARIANNU A BUDDSODDI

<b>2018/19</b>		<b>2019/20</b>
<b>£'000</b>		<b>£'000</b>
191	Llog net ar yr ymrwymadau/(asedau) buddion pensiwn diffiniedig net	225
<b>191</b>	<b>Cyfanswm</b>	<b>225</b>

## NODYN 11 – DYLEDWYR TYMOR BYR

	<b>31 Mawrth 2019 £'000</b>	<b>31 Mawrth 2020 £'000</b>
Symiau Derbyniadwy Masnach	142	91
Blaendaliadau	49	70
Symiau Derbyniadwy Eraill	74	315
<b>Cyfanswm</b>	<b>265</b>	<b>476</b>

## NODYN 12 – ARIAN A CHYFWERTHOEDD ARIAN

Nid oes gan y Cyd-Bwyllgor gyfrif banc ei hun a gweinyddir yr holl arian parod gan Cyngor Gwynedd o fewn ei gyfrifon ei hun. Dangosir un ffigwr net yn flynyddol yn y tabl, sef swm net yr arian parod wedi ei ddal ar ran y Cyd-Bwyllgor o fewn symiau Cyngor Gwynedd.

	31 Mawrth 2019 £'000	31 Mawrth 2020 £'000
Arian Mewn Llaw	2,872	2,557
<b>Arian a Chyferthoedd Arian</b>	<b>2,872</b>	<b>2,557</b>
<b>Cyfanswm</b>	<b>2,872</b>	<b>2,557</b>

## NODYN 13 – CREDYDWYR TYMOR BYR

	31 Mawrth 2019 £'000	31 Mawrth 2020 £'000
Symiau Taladwy Masnach	417	430
Symiau Taladwy Eraill	2,004	1,479
<b>Cyfanswm</b>	<b>2,421</b>	<b>1,909</b>

## NODYN 14 – DARPARIAETHAU

Mae'r Cyd-Bwyllgor yn gosod o'r neilltu ddarpariaethau ar gyfer ymrwymiadau penodol na ellir ar hyn o bryd eu pennu'n sicr o ran maint neu amser. Ni chaniateir, yn unol ag egwyddorion cyfrifeg, i wneud darpariaethau ar gyfer patrymau gwariant anwastad. Fodd bynnag, gellir sefydlu reserfau wedi eu clustnodi a dangosir y rheiny yn Nodyn 9.

	Balans ar 31 Mawrth 2019 £'000	(Ychwanegiad) / Gostyngiad / Trosglwyddiad £'000	Defnydd yn y flwyddyn £'000	Balans ar 31 Mawrth 2020 £'000
<b><u>Darpariaethau Tymor Byr</u></b>				
Darpariaeth Cynllun Ceir Gwyrdd	(3)	0	0	(3)
	<b>(3)</b>	<b>0</b>	<b>0</b>	<b>(3)</b>

**Darpariaeth Cynllun Ceir Gwyrdd** – darpariaeth ar gyfer gofynion cynllun prydlesu ceir staff.



## NODYN 15 – RESERFAU DEFNYDDIADWY

Mae'r Datganiad o'r Symudiad Mewn Reserfau yn manylu ar y symudiad yn reserfau defnyddiadwy'r Cyd-Bwyllgor.

## NODYN 16 – RESERFAU NA ELLIR EU DEFNYDDIO

<b>31 Mawrth 2019</b>		<b>31 Mawrth 2020</b>
<b>£'000</b>		<b>£'000</b>
(8,904)	Reserf Pensiynau	(8,304)
(89)	Cyfrif Absenoldeb Cronedig	(92)
<b>(8,993)</b>	<b>Cyfanswm Reserfau na ellir eu defnyddio</b>	<b>(8,396)</b>

### Reserf Pensiynau

Mae'r Reserf Pensiynau yn amsugno'r gwahaniaethau amser sydd yn deillio o wahanol drefniadau cyfrifo ariannu buddion ymddeol yn unol â darpariaethau statudol. Mae'r Cyd-Bwyllgor yn cyfrifo buddion ymddeol yn y Datganiad Incwm a Gwariant Cynhwysfawr fel mae'r buddion yn cronni blynyddoedd o wasanaeth, gyda'r ymrwymiad yn cael ei ddiweddarau i adlewyrchu chwyddiant, newid tybiaethau ac enillion buddsoddiadau gan unrhyw adnoddau wedi ei neilltuo i gwrdd â'r gost. Fodd bynnag, mae anghenion statudol yn gofyn i fuddion wedi eu hennill cael eu hariannu fel y mae'r Cyd-Bwyllgor yn cyfrannu dros y gweithwyr i'r gronfa bensiwn neu fel mae'n talu'r pensiynau hynny mae'n uniongyrchol gyfrifol amdanynt. Mae balans debyd yn y Reserf Pensiynau felly yn dangos diffyg sylweddol yn y buddion enillwyd gan gyn weithwyr a gweithwyr presennol a'r adnoddau mae'r Cyd-Bwyllgor wedi neilltuo i'w cyfarfod. Mae'r trefniadau statudol yn sicrhau bydd arian wedi ei neilltuo erbyn bydd y buddion angen eu talu.

<b>2018/19</b>		<b>2019/20</b>
<b>£000</b>		<b>£000</b>
<b>(6,748)</b>	<b>Balans 1 Ebrill</b>	<b>(8,904)</b>
(1,313)	Ailfesuriad o'r (ymrwymadau) / asedau buddion pensiwn diffiniedig net (Nodyn 25)	1,800
(1,437)	Gwrthdroi eitemau yn ymwneud â budd-dal ymddeol sydd wedi eu debydu neu gredydu i'r Gwarged neu Ddiffyg ar Ddarpariaeth Gwasanaethau yn y Datganiad Incwm a Gwariant Cynhwysfawr	(1,796)
594	Cyfraniadau pensiwn y cyflogwr a thaliadau uniongyrchol i bensiwnwyr sy'n daladwy yn y flwyddyn	596
<b>(8,904)</b>	<b>Balans 31 Mawrth</b>	<b>(8,304)</b>

## NODYN 16 – RESERFAU NA ELLIR EU DEFNYDDIO (parhad)

### Cyfrif Absenoldeb Cronedig

Mae'r Cyfrif Absenoldeb Cronedig yn amsugno'r gwahaniaethau fyddai fel arall yn ymddangos ar Falans y Gronfa Gyffredinol trwy Gronni absenoldebau cyfadfer enilledig ond heb eu cymryd yn y flwyddyn, e.e. hawl gwyliau blynyddol a ddygir ymlaen ar 31 Mawrth. Mae trefniadau statudol yn ei gwneud yn ofynnol i'r effaith ar Falans y Gronfa Gyffredinol gael ei niwtraleiddio gan drosglwyddiadau i neu o'r Cyfrif.

2018/19		2019/20
£000		£000
(79)	<b>Balans 1 Ebrill</b>	<b>(89)</b>
(10)	Gwahaniaeth rhwng taliadau swyddogion sydd wedi eu cynnwys yn y Datganiad Incwm a Gwariant Cynhwysfawr ar sail croniadau a'r taliadau swyddogion yn y flwyddyn yn unol â gofynion statudol	(3)
<b>(89)</b>	<b>Balans 31 Mawrth</b>	<b>(92)</b>

## NODYN 17 – DATGANIAD LLIF ARIAN: ADDASIADAU I'R GWARGED NEU DDIFFYG NET AR DDARPARU GWASANAETHAU AM SYMUDIADAU ANARIANNOL

2018/19		2019/20
£'000		£'000
1,825	(Cynnydd)/Gostyngiad mewn Credydwy	512
(4,045)	Cynnydd/(Gostyngiad) mewn Dyledwy	211
(843)	Ymrwymiad Pensiwn	(1,200)
(197)	Eitemau anariannol eraill sydd wedi eu cynnwys yn y gwarged neu ddiffyg net ar ddarparu gwasanaeth	(41)
<b>(3,260)</b>		<b>(518)</b>

## NODYN 18 – DIGWYDDIADAU WEDI DYDDIAD Y FANTOLEN

Awdurdodwyd y datganiad o gyfrifon gan y Pennaeth Cyllid ar 3 Mehefin 2020. Nid yw digwyddiadau sy'n cael eu cynnal ar ôl y dyddiad hwn yn cael eu hadlewyrchu yn y datganiadau neu nodiadau ariannol. Lle'r oedd digwyddiadau a oedd yn digwydd cyn y dyddiad hwn yn darparu gwybodaeth am amodau a oedd yn bodoli ar 31 Mawrth 2020, mae'r ffigurau yn y datganiadau a'r nodiadau ariannol wedi'u haddasu ym mhob ffordd materol i adlewyrchu effaith y wybodaeth hon.

## NODYN 19 – TALIADAU I SWYDDOGION

**19a.** Mae Rheoliadau Cyfrifo ac Archwilio (Cymru) (Diwygio) 2018, yn gosod dyletswydd ar y Cyd-Bwyllgor i ddatgan y wybodaeth ganlynol ar rhai sydd wedi eu dynodi fel Uwch Swyddogion, sy'n derbyn chyflog rhwng £60,000 a £150,000. Yn unol â'r gofynion diffiniedig, cynhwysir isod y cyflog pensiynadwy, cyfraniadau pensiwn y cyflogwr a chostau eraill y cyflogwr (sydd yn cynnwys buddion diswyddo), ond ni chynhwysir cyfraniadau yswiriant gwladol y cyflogwr. Gwnaed y taliadau canlynol i uwch swyddogion y Cyd-Bwyllgor sydd wedi eu cyflogi'n uniongyrchol gan GwE:

2018/19				Uwch Swyddogion	2019/20		
Cyfraniadau		Costau			Cyfraniadau		
Pensiwn		Eraill			Pensiwn		
Cyflog	Cyflogwr	Cyflogwr	Cyfanswm		Cyflog	Cyflogwr	Cyfanswm
£	£	£	£		£	£	£
100,333	22,675	0	123,008	Prif Swyddog	100,896	22,803	123,699

**19b.** Talwyd y symiau canlynol i weithwyr eraill y Cyd-Bwyllgor a dderbyniodd mwy na £60,000 o dâl am y flwyddyn (ac eithrio cyfraniadau pensiwn ac yswiriant gwladol y cyflogwr) ond sydd yn cynnwys costau diswyddo. Nid oedd yna unrhyw gostau diswyddo perthnasol yn 2019/20 nac yn 2018/19.

Nifer gweithwyr eraill a dderbyniodd mwy na £60,000 sydd yn cynnwys cyflogau a chostau diswyddo:		
Nifer yn 2018-19		Nifer yn 2019-20
Cyfanswm		Cyfanswm
10	£60,000 - 64,999	8
4	£65,000 - 69,999	3
0	£70,000 - 74,999	1

## NODYN 20 – COSTAU ARCHWILIO ALLANOL

Mae'r Cyd-Bwyllgor wedi derbyn y costau isod ar gyfer archwilio allanol.

2018/19		2019/20
£'000		£'000
11	Ffioedd taladwy i archwilydd apwyntwyd gan Archwilydd Cyffredinol Cymru am wasanaethau archwilio allanol	11
11	<b>Ffioedd Net</b>	11

Mae Cwmni Deloitte wedi eu penodi gan Archwilydd Cyffredinol Cymru fel archwilydd allanol i Gyngor Gwynedd, ac felly GwE.

## NODYN 21 – INCWM GRANT

21a. Mae'r Cyd-Bwyllgor wedi credydu'r grantiau, cyfraniadau a rhoddion canlynol i'r Datganiad Incwm a Gwariant Cynhwysfawr:

	2018/19		2019/20	
	£'000	£'000	£'000	£'000
<b>Grantiau a Chyfraniadau wedi eu Credydu i Wasanaethau</b>				
Llywodraeth Cymru -				
Grant Datblygu Disgyblion - Plant Mewn Gofal	874		970	
Grant Datblygu Disgyblion - Cynghorydd Strategol	0		100	
Arall	263		153	
		<b>1,137</b>		<b>1,223</b>
Grant Gwella Ysgolion Consorita Rhanbarthol - Llywodraeth Cymru (heb gynwys y GGA)		<b>7,077</b>		<b>5,824</b>
Grant Gwella Addysg (GGA)				
Llywodraeth Cymru	2,002		1,836	
Ariannu Cyfatebol gan Gynghorau	1,232		1,165	
		<b>3,234</b>		<b>3,001</b>
Grantiau a Chyfraniadau gan Lywodraeth arall				
Cyngor Chwaraeon Cymru	10		1	
Cyngor Gweithlu Addysg	309		251	
Cyngor Celfyddydau Cymru	0		5	
		<b>319</b>		<b>257</b>
Grantiau a Chyfraniadau eraill				
Cyfraniadau'r Cynghorau tuag at y Gwasanaeth Craidd				
Conwy	633		625	
Dinbych	626		623	
Fflint	932		927	
Gwynedd	725		720	
Ynys Môn	420		417	
Wrecsam	778		772	
		<b>4,114</b>		<b>4,084</b>
Grantiau a Chyfraniadau eraill		<b>184</b>		<b>162</b>
<b>Cyfanswm Grantiau a Chyfraniadau wedi eu Credydu i Wasanaethau</b>		<b>16,065</b>		<b>14,551</b>

## NODYN 21 – INCWM GRANT (parhad)

21b. Mae'r Cyd-Bwyllgor wedi derbyn grantiau, cyfraniadau neu roddion sydd eto i'w adnabod fel incwm gan fod amodau wedi ei glynu i'r grantiau sy'n golygu ella y bydd rhaid dychwelyd yr arian i'r rhoddwr. Mae'r balans ar ddiwedd y flwyddyn fel a ganlyn:

	31 Mawrth 2019 £'000	31 Mawrth 2020 £'000
<b>Derbyniadau Grantiau a Chyfraniadau Ymlaen Llaw</b>		
<b><u>Tymor Byr</u></b>		
Rhaglen Athrawon Newydd Gymhwyso	344	493
Grant Gwella Ysgolion Consortia Rhanbarthol	117	0
Arall	0	9
<b>Cyfanswm</b>	<b>461</b>	<b>502</b>

## NODYN 22 – PARTÏON CYSYLLTIEDIG

Mae'n ofynnol i'r Cyd-Bwyllgor ddatgelu trafodaethau materol-berthnasol gyda phartïon cysylltiedig - cyrff neu unigolion sydd â'r potensial i reoli neu ddylanwadu'r Cyd-Bwyllgor, neu i gael eu rheoli neu ddylanwadu gan y Cyd-Bwyllgor. Mae datgelu'r trafodaethau hyn yn galluogi'r darllenydd i asesu a oes cyfyngiad ar allu'r Cyd-Bwyllgor i weithredu'n annibynnol, neu a yw'n medru cyfyngu ar allu parti arall i fargeinio'n rhydd gyda'r Cyd-Bwyllgor. I gydymffurfio efo'r gofynion, gwneir hyn drwy ofyn i'r Aelodau a'r Uwch Swyddog gwblhau datganiad personol, fel a ddiffinnir yng Nghôd Ymarfer CIPFA.

### Aelodau

Mae gan aelodau'r Cyd-Bwyllgor ddylanwad dros bolisiau ariannol a gweithredol y Cyd-Bwyllgor.

Mae aelodau wedi datgan diddordeb neu berthynas (fel y diffinir) mewn cwmnïau neu fusnesau a all fod yn ymdrin â'r Cyd-Bwyllgor. Mae dadansoddiad o'r taliadau a wnaed i'r cwmnïau yma yn ystod 2019/20 a'r balansau ar 31 Mawrth 2020 o dan y pennawd yma fel a ganlyn:

Taliadau a wnaethpwyd	Symiau sy'n ddyledus gan y Cyd-Bwyllgor	Symiau sy'n ddyledus i'r Cyd-Bwyllgor
£'000	£'000	£'000
183	2	0

Mae'r ffigyrau yn seiliedig ar y wybodaeth parthed dychweliadau Cynghorwyr.

### Swyddogion

Mae Uwch Swyddog y Cyd-Bwyllgor wedi datgan fel sydd yn ofynnol a phriodol, diddordeb neu berthynas mewn cwmnïau, cyrff gwirfoddol, elusennol neu gyhoeddus sydd yn derbyn taliadau gan y Cyd-Bwyllgor. Yn ystod 2019/20, ni wnaed unrhyw daliadau i'r cwmnïau a chyrrff yma ac nid oes unrhyw swm yn ddyledus gan nac i'r Cyd-Bwyllgor gan y cwmnïau a chyrrff a nodwyd.

## **NODYN 23 – PECYNNAU TERFYNU GWAITH**

Nid oedd yna becynnau terfynu gwaith yn ystod 2019/20 na 2018/19.

## **NODYN 24 - CYNLLUNIAU PENSIWN A GYFRIFIR AMDANYNT FEL CYNLLUNIAU CYFRANIADAU DIFFINIEDIG**

Mae athrawon sy'n cael eu cyflogi gan y Cyd-Bwyllgor yn aelodau o'r Cynllun Pensiwn Athrawon, sy'n cael ei weinyddu gan yr Adran dros Addysg y Llywodraeth. Mae'r cynllun yn rhoi buddion penodol i Athrawon ar eu hymddeoliad, ac mae'r Cyd-Bwyllgor yn cyfrannu tuag at y gost drwy dalu cyfraniadau sy'n seiliedig ar dâl pensiyndwy aelodau.

Mewn egwyddor, cynllun buddiannau diffiniedig yw'r cynllun. Er hynny, mae'r cynllun heb ei ariannu ac mae'r Adran dros Addysg yn defnyddio cronfa ddamcaniaethol er mwyn cyfrifo cyfradd cyfraniad cyflogwyr i'w talu gan awdurdodau lleol. Nid yw'r Cyd-Bwyllgor yn gallu adnabod ei ran o'r sefyllfa ariannol waelodol a pherfformiad y cynllun gyda digon o ddibynadwyedd at ddibenion cyfrifo. At ddiben y Datganiad o'r Cyfrifon, maent felly yn cael eu cyfrifo ar yr un sail a chynllun cyfraniadau diffiniedig.

Nid oedd aelod o staff y Cyd-bwyllgor yn rhan o'r Cynllun Pensiwn Athrawon, ac felly ni wnaethpwyd gyfraniad yn 2019/20, (Yn 2018/19 talodd y Cyd-Bwyllgor £10k am gost pensiwn athrawon, oedd yn cynrychioli 16.48%, o dâl pensiyndwy athrawon). Yn ychwanegol at hyn mae'r Cyd-Bwyllgor yn gyfrifol am gostau unrhyw fuddiannau ychwanegol a ddyfarnir ar ymddeoliad cynnar tu allan i delerau'r cynllun athrawon. Nid oedd unrhyw gostau am hyn yn 2019/20 nac yn 2018/19. Cyfrifir am y costau hyn ar sail buddiannau diffiniedig a'u cynhwysir yn Nodyn 25.

## NODYN 25 – COSTAU PENSIWN

Fel rhan o delerau ac amodau gwaith eu swyddogion a'u gweithwyr eraill, mae'r Cyd-Bwyllgor yn gwneud cyfraniadau at gostau buddiannau ôl-gyflogaeth. Er na fydd y buddion yma yn daladwy hyd nes i'r gweithwyr ymddeol, mae gan y Cyd-Bwyllgor ymrwymiad i wneud y taliadau. Mae'n rhaid eu dangos ar yr adeg mae'r gweithwyr yn ennill eu hawliau yn y dyfodol.

Mae GwE yn ymwneud â dau gynllun buddiannau ar ôl-gyflogaeth:

- a) **Cynllun Pensiwn Llywodraeth Leol** a weinyddir yn lleol gan Gyngor Gwynedd. Mae'n gynllun wedi ei ariannu, gyda buddion diffiniedig yn seiliedig ar gyflog terfynol tan 31 Mawrth 2014 ac yn seiliedig ar gyflog cyfartaledd gyrra o 1 Ebrill 2014. Mae'r Cyd-Bwyllgor a'r gweithwyr yn talu cyfraniadau i'r gronfa, sydd wedi eu cyfrifo ar lefel sydd i fod i falansio'r ymrwymadau pensiwn gyda'r asedau a fuddsoddir.
- b) **Trefniadau ar gyfer dyfarniad buddiannau ar ôl ymddeol wrth ymddeol yn fuan.** Trefniant buddion a ddiffinnir heb ei ariannu yw hyn, lle adnabyddir yr ymrwymadau wrth wneud y dyfarniad. Fodd bynnag, nid oes asedau buddsoddi wedi eu cronni er mwyn cwrdd â'r ymrwymadau pensiwn, ac mae angen cynhyrchu arian er mwyn cwrdd â gwir daliadau pensiwnau wrth iddynt ddod yn ddyledus.

Mae Cronfa Pensiwn Gwynedd yn cael ei gweithredu dan y fframwaith rheoleiddio ar gyfer y Cynllun Pensiwn Llywodraeth Leol, a Phwyllgor Pensiwnau Cyngor Gwynedd sy'n gyfrifol am lywodraethu'r cynllun. Caiff polisi ei bennu yn unol â Rheoliadau'r Cynllun Pensiwn Llywodraeth Leol Yn y gorffennol mae rheolwyr buddsoddiadau'r gronfa wedi cael eu penodi gan Bwyllgor Cronfa Pensiwn Gwynedd. Wrth i'r buddsoddiadau gael eu trosglwyddo i Bartneriaeth Pensiwn Cymru (PPC) caiff y rheolwyr eu penodi gan y bartneriaeth.

Y prif risgiau i'r Cyd-Bwyllgor o'r cynllun yw'r rhagdybiaethau hirhoedledd, newidiadau statudol i'r cynllun, newidiadau strwythurol i'r cynllun (megis nifer fawr yn tynnu allan o'r cynllun), newidiadau i chwyddiant, enillion bondiau a pherfformiad buddsoddiadau ecwiti a ddelir yn y cynllun. Mae'r rhain wedi'u lliniaru i ryw raddau gan y gofynion statudol i godi'r symiau sy'n ofynnol gan statud fel y disgrifir yn y nodyn polisiâu cyfrifo i'r Cyd-Bwyllgor.

### Trafodion sydd yn Perthyn i Fuddion Ôl-gyflogaeth

Mae'r Cyd-Bwyllgor yn adnabod cost y buddion ymddeol yn y gost gwasanaethau a adroddir pan mae gweithwyr yn eu hennill, yn hytrach na phan fydd y buddion yn cael eu talu fel pensiwnau. Fodd bynnag, mae'r gost sydd angen ei wneud yn erbyn treth y cyngor (trwy gyfraniadau'r Cyngorau) yn seiliedig ar yr arian a delir yn ystod y flwyddyn syn golygu bod gwir gost buddion ar ôl gyflogaeth/ymddeol yn cael ei wrth-droi allan o'r Gronfa Gyffredinol y Cyd-Bwyllgor trwy'r Datganiad o'r Symudiad Mewn Reserfau. Yn ystod y flwyddyn mae'r trafodion canlynol wedi cael eu gwneud yn y Datganiad Incwm a Gwariant Cynhwysfawr a Balans y Gronfa Gyffredinol trwy'r Datganiad o'r Symudiad Mewn Reserfau.

## NODYN 25 – COSTAU PENSIWN (parhad)

Newid mewn Gwerth Teg Asedau'r Cynllun, Ymrwymiad Buddion a Ddiffinnir ac Ymrwymiad Net	Cyfnod yn gorffen 31 Mawrth 2019			Cyfnod yn gorffen 31 Mawrth 2020		
	Asedau	Ymrwymia dau	(Ymrwymia dau) /asedau net	Asedau	Ymrwymia dau	(Ymrwymia dau) /asedau net
	£'000	£'000	£'000	£'000	£'000	£'000
Gwerth Teg Asedau'r Cynllun	15,969	0	15,969	17,783	0	17,783
Gwerth Presennol Ymrwymiaidau wedi eu hariannu	0	(22,717)	(22,717)	0	(26,687)	(26,687)
Gwerth Presennol Ymrwymiaidau heb eu Hariannu	0	0	0	0	0	0
<b>Sefyllfa Agoriadol ar 1 Ebrill</b>	<b>15,969</b>	<b>(22,717)</b>	<b>(6,748)</b>	<b>17,783</b>	<b>(26,687)</b>	<b>(8,904)</b>
Cost Gwasanaeth						
Cost Gwasanaeth Cyfredol*	0	(1,246)	(1,246)	0	(1,500)	(1,500)
Cost Gwasanaeth y Gorffennol (gan gynnwys cwtogiadau)	0	0	0	0	(71)	(71)
<b>Cyfanswm Cost Gwasanaeth</b>	<b>0</b>	<b>(1,246)</b>	<b>(1,246)</b>	<b>0</b>	<b>(1,571)</b>	<b>(1,571)</b>
Llog Net						
Incwm Llog ar Asedau'r Cynllun	437	0	437	433	0	433
Cost Llog ar Fuddion a Ddiffinnir Ymrwymiad	0	(628)	(628)	0	(658)	(658)
<b>Cyfanswm Llog Net</b>	<b>437</b>	<b>(628)</b>	<b>(191)</b>	<b>433</b>	<b>(658)</b>	<b>(225)</b>
<b>Cyfanswm Cost Buddion a Ddiffinnir a Adnabyddir mewn Elw / (Colled)</b>	<b>437</b>	<b>(1,874)</b>	<b>(1,437)</b>	<b>433</b>	<b>(2,229)</b>	<b>(1,796)</b>
Llif Arian						
Cyfraniadau Aelodau'r Cynllun	260	(260)	0	273	(273)	0
Cyfraniadau y Cyflogwr	568	0	568	599	0	599
Cyfraniadau ynglŷn â buddion wedi eu hariannu	0	0	0	0	0	0
Buddion a Dalwyd	(345)	345	0	(433)	433	0
Buddion Heb eu Hariannu a Dalwyd	0	0	0	0	0	0
<b>Sefyllfa Cau y Disgwyllir</b>	<b>16,889</b>	<b>(24,506)</b>	<b>(7,617)</b>	<b>18,655</b>	<b>(28,756)</b>	<b>(10,101)</b>
Ail Fesuriadau						
Newid mewn Tybiaethau Demograffig	0	0	0	0	1,036	1,036
Newid mewn Tybiaethau Ariannol	0	(2,181)	(2,181)	0	2,480	2,480
Profiadau Eraill	0	0	0	0	(686)	(686)
Enillion ar Asedau ac eithrio symiau a gynhwysir yn llog net	894	0	894	(1,033)	0	(1,033)
<b>Cyfanswm yr Holl Ail Fesuriadau yn Incwm Cynhwysfawr Arall (ICA)</b>	<b>894</b>	<b>(2,181)</b>	<b>(1,287)</b>	<b>(1,033)</b>	<b>2,830</b>	<b>1,797</b>
Gwerth Teg Asedau'r Cyflogwr	17,783	0	17,783	17,622	0	17,622
Gwerth Presennol Ymrwymiaidau wedi eu hariannu	0	(26,687)	(26,687)	0	(25,926)	(25,926)
Gwerth Presennol Ymrwymiaidau heb eu hariannu**	0	0	0	0	0	0
<b>Sefyllfa Cau ar 31 Mawrth</b>	<b>17,783</b>	<b>(26,687)</b>	<b>(8,904)</b>	<b>17,622</b>	<b>(25,926)</b>	<b>(8,304)</b>

\* Mae'r cost gwasanaeth cyfredol yn cynnwys lwfans 0.5% cyflogau ar gyfer costau gweinyddiaeth.

\*\* Mae'r rhwymedigaethau heb eu hariannu yn cynnwys £0 mewn perthynas â phensiynau CPLIL heb eu hariannu a £0 mewn perthynas â phensiynau athrawon heb eu hariannu.



## NODYN 25 – COSTAU PENSIWN (parhad)

### Prif Gategoriâu Asedau'r Cynllun fel Canran o Gyfanswm Asedau'r Cynllun

Mae'r Actiwari wedi darparu dadansoddiad manwl o asedau'r Gronfa yn unol â gofynion SCRh 19. Mae'r dadansoddiad hwn yn gwahaniaethu rhwng natur a risg yr asedau hynny ac yn eu torri i lawr ymhellach i'r rheini sydd â dyfynbris mewn marchnad actif, a'r rheiny sydd ddim yn cael eu dyfynnu. Tybir bod rhaniad asedau GwE ar yr un gyfran â dyraniad asedau'r Gronfa fel yr oedd ar 31 Rhagfyr 2019. Mae'r tabl isod yn dangos y rhaniad. Mae'r Actiwari yn amcangyfrif bod gwerth bid asedau'r Gronfa yn £1,947m ar 31 Mawrth 2020, yn seiliedig ar wybodaeth a ddarparwyd gan yr Awdurdod Gweinyddol a chan roi ystyriaeth i enillion mynegai lle bo hynny'n briodol. Dim ond rhan o'r Gronfa sy'n berthnasol i'r GwE.

### Gwerth Teg Asedau'r Cyflogwr

Mae gwerth yr asedau isod a'r gwerth bid yn unol â gofynion SCRh 19.

Categori Ased	Ar 31 Mawrth 2019				Ar 31 Mawrth 2020			
	Prisiau a ddyfynnwyd mewn Marchnadoedd Gweithredol	Prisiau na ddyfynnir mewn Marchnadoedd Gweithredol	Cyfanswm		Prisiau a ddyfynnwyd mewn Marchnadoedd Gweithredol	Prisiau na ddyfynnir mewn Marchnadoedd Gweithredol	Cyfanswm	
	£'000	£'000	£'000	%	£'000	£'000	£'000	%
<b>Ernesau Ecwiti</b>								
Defnyddiwr	443	0	443	2	0	0	0	0
Cynhyrchu	532	0	532	3	0	0	0	0
Ynni a Gwasanaethau	0	0	0	0	0	0	0	0
Sefydliadau Ariannol	208	0	208	1	0	0	0	0
Iechyd a Gofal	1,137	0	1,137	6	0	0	0	0
Technoleg Gwybodaeth	311	0	311	2	0	0	0	0
Eraill	604	0	604	3	0	0	0	0
<b>Ernesau Dyledion</b>								
Eraill	0	2,584	2,584	15	0	0	0	0
<b>Ecwiti Preifat</b>								
Y cyfan	0	965	965	5	0	1,103	1,103	6
<b>Eiddo Diriaethol</b>								
Eiddo y DU	565	1,061	1,626	9	0	1,729	1,729	10
Eiddo Tramor	0	9	9	0	0	2	2	0
<b>Cronfeydd</b>								
<b>Buddsoddi ac</b>								
<b>Ymddiriedolaethau</b>								
<b>Unedol</b>								
Ecwiti	3,460	5,097	8,557	48	0	11,760	11,760	67
Is-adeiladwaith	0	350	350	2	0	400	400	2
Eraill	0	0	0	0	0	2,536	2,536	14
<b>Arian a</b>								
<b>Chyfwertioedd</b>								
<b>Arian</b>								
Y cyfan	457	0	457	3	92	0	92	1
<b>Cyfanswm</b>	<b>7,717</b>	<b>10,066</b>	<b>17,783</b>	<b>100</b>	<b>92</b>	<b>17,530</b>	<b>17,622</b>	<b>100</b>

## NODYN 25 – COSTAU PENSIWN (parhad)

### Sail ar gyfer amcangyfrif asedau ac ymrwymiadau

Mae'r ymrwymiadau wedi cael eu hasesu ar sail actiwaraidd gan ddefnyddio'r dull rhagamcanu unedau, sef amcangyfrif o'r pensiwn fydd yn daladwy yn y dyfodol yn ddibynnol ar dybiaethau ynghylch cyfraddau marwolaeth, disgwyliad oes a lefelau cyflog. Mae disgwyliad oes yn seiliedig ar ragamcanion penodol i'r gronfa a elwir yn VitaCurves a thybir bod gwelliant tymor hir eisoes wedi cyrraedd yr eithaf, sydd gyfystyr â 1.25% y flwyddyn.

Mae Hymans Robertson, cwmni actiwari annibynnol, wedi amcangyfrif ymrwymiadau Cynllun Pensiwn Gwynedd ac ymrwymiadau Buddion Dewisol. Roedd amcangyfrifon Cronfa Bensiwn Gwynedd yn seiliedig ar y prisiad llawn ddiweddaraf o'r cynllun fel yr oedd ar 31 Mawrth 2019. Mae'r rhagdybiaethau arwyddocaol a ddefnyddir gan yr actiwari yn y tabl canlynol wedi cael effaith sylweddol ar werthoedd yr asedau a'r ymrwymiadau fel a ganlyn:-

	31 Mawrth 2019	31 Mawrth 2020
<b>Tybiaethau Ariannol</b>	<b>% y.f.</b>	<b>% y.f.</b>
Cyfradd Codiad Pensiynau	2.5	1.9
Cyfradd Codiad Cyflogau	2.5	2.2
Cyfradd Chwyddiant	2.5	1.9
Cyfradd Ddisgownt	2.4	2.3
Cyfradd Enillion Tymor Hir a Ddisgwylir ar yr holl asedau	2.4	2.3
<b>Nifer a ddisgwylir i gymryd yr opsiwn i drosi pensiwn blynyddol i lwmp swm ymddeol</b>		
am wasanaeth cyn Ebrill 2008	50	50
am wasanaeth ar ôl Ebrill 2008	75	75
<b>Tybiaethau Marwolaeth</b>	<b>Blynyddoedd</b>	<b>Blynyddoedd</b>
Hyd oes ar 65 oed am bensiynwyr cyfredol		
Dynion	22.0	21.3
Merched	24.2	23.4
Hyd oes ar 65 oed am bensiynwyr y dyfodol		
Dynion	24.0	22.2
Merched	26.4	25.1

Mae'r amcangyfrifiad o'r rhwymedigaethau buddion diffiniedig yn sensitif i'r rhagdybiaethau actiwaraidd sydd wedi'u nodi yn y tabl uchod. Er mwyn meintioli effaith unrhyw newid yn y rhagdybiaethau ariannol a ddefnyddir, mae'r actiwari wedi cyfrifo a chymharu gwerth ymrwymiadau'r cynllun fel yr oeddynt ar 31 Mawrth 2020 ar seiliau amrywiol. Mae'r dull a ddefnyddiwyd yn gyson â'r dull a fabwysiadwyd i gael y ffigurau SCRh 19 a ddarperir yn y nodyn hwn.

Er mwyn meintioli'r ansicrwydd ynghylch disgwyliad hyd oes, mae'r actiwari wedi cyfrifo'r gwahaniaeth yn y gost i'r Cyd-Bwyllgor pe bai cynnydd o flwyddyn mewn disgwyliad oes. Yn nhermau sensitifrwydd, caiff hyn ei dybio i fod yn gynnydd o tua 3-5% yn y gost o fudd-daliadau. Yn ymarferol bydd gwir gost cynnydd o flwyddyn mewn disgwyliad oes yn ddibynnol ar strwythur y dybiaeth ddiwygiedig (h.y. os yw gwelliannau mewn cyfraddau goroesi yn bennaf berthnasol i oeddrannau iau neu hŷn).

## NODYN 25 – COSTAU PENSIWN (parhad)

Mae'r ffigyrau yn y tabl isod wedi deillio'n seiliedig ar broffil aelodaeth y Cyd-Bwyllgor fel yr oedd ar 31 Mawrth 2019, sef dyddiad y prisiad actiwaraidd diweddaraid. Mae'r dull a ddefnyddiwyd wrth baratoi'r dadansoddiad sensitifrwydd a ddangosir isod yn gyson â'r dull a ddefnyddiwyd y flwyddyn flaenorol.

<b>Effaith ar Ymrwymiad Buddion a Ddiffinnir yn y Cynllun</b>		
<b>Newid tybiaeth</b>	<b>Brasamcan cynnydd i'r Rhwymedigaeth Buddion Diffiniedig 31 Mawrth 2020</b>	<b>Brasamcan swm ariannol 31 Mawrth 2020</b>
	%	£'000
0.5% o leihad i'r gwir gyfradd ddisgownt	11	2,737
0.5% o gynnydd i'r cyfradd codiad cyflog	2	401
0.5% o gynnydd i'r gyfradd codiad pensiwn	9	2,305

Y prif ragdybiaeth demograffig yw'r dybiaeth hirhoedledd (h.y. disgwyliad oes yr aelod). At ddibenion sensitifrwydd, amcangyfrifir y bydd cynnydd o flwyddyn yn y disgwyliad oes yn cynyddu Rhwymedigaeth Budd Diffiniedig y Cyflogwr tua 3-5%. Yn ymarferol, bydd y gost wirioneddol o flwyddyn o gynnydd yn nisgwyliad oes yn dibynnu ar strwythur y dybiaeth ddiwygiedig (h.y. os yw gwelliannau i'r cyfraddau goroesi yn bennaf berthnasol i oedrannau iau neu hŷn).

### Effaith ar Lif Arian y Cyd-Bwyllgor

Un o amcanion y cynllun yw y dylid cadw cyfraniadau cyflogwyr ar gyfradd mor gyson â phosib. Mae Cyngor Gwynedd wedi cytuno ar strategaeth gydag actiwarï'r gronfa i gyflawni lefel cyllido o 100% dros yr 17 mlynedd nesaf. Caiff lefelau cyllido eu monitro'n flynyddol.

Caiff y cyfraniadau a delir gan y Cyd-Bwyllgor eu gosod gan Actiwarï'r Gronfa yn y prisiad pob tair blynedd (y mwyaf diweddar oedd 31 Mawrth 2019), neu ar unrhyw adeg arall pan roddir cyfarwyddyd i wneud hynny gan yr Awdurdod Gweinyddol. Mae'r cyfraniadau sy'n daladwy dros y cyfnod tan 31 Mawrth 2021 wedi'u gosod yn y dystysgrif Cyfraddau ac Addasiadau. Am fanylion pellach ar y dull a ddefnyddiwyd i osod cyfraddau cyfrannu ar gyfer y Cyd-Bwyllgor, dylid cyfeirio at adroddiad actiwaraidd 2019, dyddiedig 31 Mawrth 2020.

### Gwybodaeth am yr Ymrwymiad Buddion a Ddiffinnir

	<b>Rhaniad Ymrwymiad 31 Mawrth 2020</b>		<b>Cyfnod Cyfartaledd Cymhwysol</b>
	£'000	%	
Aelodau Gweithredol	14,213	54.8	26.0
Aelodau Gohiriedig	2,893	11.2	27.0
Aelodau Pensiynwyr	8,820	34.0	15.0
<b>Cyfanswm</b>	<b>25,926</b>	<b>100.0</b>	<b>22.0</b>

Mae'r ffigyrau uchod yn cynnwys ymrwymadau wedi eu hariannu yn unig, nid ydynt yn cynnwys ymrwymadau pensiynwyr heb eu hariannu. Mae'r parhad yn effeithiol ar brisiad swyddogol blaenorol ar 31 Mawrth 2019.

## **NODYN 25 – COSTAU PENSIWN (parhad)**

### **Effaith ar y Blynnyddoedd i ddod**

Disgwylir i gyfanswm y cyfraniadau a wneir i Gynllun Pensiwn Llywodraeth Leol gan y Cyd-Bwyllgor fod yn £780k yn y flwyddyn i 31 Mawrth 2021.

Yn Ebrill 2017, gwnaeth y Cyd-Bwyllgor daliad o £394k i gronfa Bensiwn Gwynedd ar gyfer yr elfen sefydlog o gyfraniad y cyflogwr am y cyfnod 2017/18 i 2019/20. Drwy wneud y taliad yma, roedd y Cyd-Bwyllgor yn elwa o raddfa cyfraniad is na'r hyn y byddai wedi ei gyfrifo fel arall.

Gan fod adroddiad Actiwari yn seiliedig ar amcangyfrifon, ac o ganlyniad i wahaniaethau amser, gwnaed addasiad o £3,067 yn 2019/20 (£25,800 yn 2018/19) i ddod a'r diffyg yn y Gronfa ar sail ffigyrau Actiwaraidd yn unol â'r ymrwymiad perthnasol i gynllun pensiwn buddiannau sydd wedi eu diffinio ar y Fantolen. Mae'r gwahaniaeth yma wedi ei drin fel Enillion a Cholledion Actiwaraidd ar Asedau ac Ymrwymadau Pensiwn ac felly wedi eu cynnwys yn y ffigyrau Ymrwymiad sy'n berthnasol i gynllun pensiwn buddiannau a ddiffinir yn y Fantolen.

### **Dyfarniad Cyfreithiol McCloud a Sargeant**

Roedd rhagdybiaeth twf cyflog Cronfa Gwynedd ym mhrisiad 2016 yn hafal i'r Mynegai Pris Defnyddwyr (MPD) ac felly, yn 2018/19, ni wnaed unrhyw lwfans ar gyfer dyfarniadau McCloud/Sargeant. Ond yn y prisiad 2019, cynyddwyd y dybiaeth cynnydd cyflog uwchlaw MPD, felly mae Cyngor Gwynedd bellach wedi cydnabod rhwymedigaeth am ddyfarniadau McCloud/Sargeant am y tro cyntaf yng nghyfrifon 2019/20. Mae effaith bras y dyfarniad hwn wedi'i gynnwys o fewn y ffigur cost gwasanaeth blaenorol a adroddir o fewn y gwarged/diffyg ar ddarparu gwasanaethau yn y Datganiad Incwm a Gwariant Cynhwysfawr.

## ATODIAD A

### **DATGANIAD LLYWODRAETHU BLYNYDDOL**

Mae'r datganiad hwn yn bodloni'r angen i gynhyrchu Datganiad Rheolaeth Fewnol yn unol ag Adran 5 Rheoliadau Cyfrifon ac Archwilio (Cymru) 2014 (fel y'i diwygiwyd gan Reoliadau Cyfrifon ac Archwilio (Cymru) (Diwygiad) 2018).

#### **Rhan 1: CWMPAS CYFRIFOLDEB**

1.1 Sefydlwyd GwE yn Gyd-Bwyllgor gan chwe awdurdod lleol Gogledd Cymru yn 2013 i fod yn wasanaeth effeithiolrwydd gwella ysgolion rhanbarthol drwy gyflawni'r swyddogaethau y manylir arnynt mewn cytundeb rhwng y Cyd-Bwyllgor a'r awdurdodau. Yn y cytundeb, mae'r Cynghorau wedi cytuno i weithio gyda'i gilydd mewn partneriaeth i sefydlu Gwasanaeth Effeithiolrwydd a Gwella Ysgolion Rhanbarthol a fydd yn atebol i'r Cynghorau, ac yn cyflawni swyddogaethau statudol y Cynghorau yng nghyswllt effeithiolrwydd a gwella ysgolion.

1.2 Gweledigaeth y Cynghorau oedd sefydlu Gwasanaeth Effeithiolrwydd a Gwella Ysgolion Rhanbarthol a fydd yn atebol i, ac yn ymgymryd â chyfrifoldebau statudol y chwe Awdurdod Lleol yng ngogledd Cymru yng nghyswllt eu dyletswyddau i fonitro, herio, darparu gwasanaeth cefnogol ar gyfer datblygiad proffesiynol parhaus drwy'r cwricwlwm a rheoli ysgolion, yn ogystal â darparu gwasanaethau y gellir eu comisiynu gan ysgolion ac awdurdodau lleol.

1.3 Mae GwE yn gyfrifol am sicrhau bod ei fusnes yn cael ei gynnal yn unol â'r gyfraith a safonau priodol, bod arian cyhoeddus yn cael ei ddiogelu a bod cyfrif priodol amdano, a'i fod yn cael ei ddefnyddio mewn modd darbodus, effeithlon ac effeithiol.

1.4 Wrth gyflawni'r cyfrifoldeb cyffredinol hwn, mae GwE hefyd yn gyfrifol am gynnal trefniadau priodol ar gyfer llywodraethu ei swyddogaethau, hwyluso gweithrediad effeithiol ei weithgareddau, sy'n cynnwys trefniadau rheoli risg a rheoli ariannol digonol ac effeithiol.

#### **Rhan 2: PWRPAS Y FFRAMWAITH LLYWODRAETHU**

Mae'r fframwaith llywodraethu'n cynnwys y systemau a'r prosesau, y diwylliant a'r gwerthoedd hynny sy'n cyfeirio ac yn rheoli GwE, a'i weithgareddau sy'n gyfrwng ar gyfer bod yn atebol i'r gymuned, ymgysylltu â hi, a'i harwain. Mae'n galluogi'r awdurdodau sy'n rhan o GwE i fonitro'r gwaith o gyflawni ei amcanion strategol ac i ystyried a yw'r amcanion hynny wedi arwain at ddarparu gwasanaethau cost-effeithiol priodol.

2.2 Mae'r system reolaeth fewnol yn rhan arwyddocaol o'r fframwaith hwnnw ac fe'i lluniwyd i reoli risg ar lefel resymol yn hytrach nag i gael gwared ar bob risg o fethu cyflawni polisiau, nodau ac amcanion; felly dim ond sicrwydd rhesymol, ac nid sicrwydd llwyr o effeithiolrwydd, y gall ei gynnig.

2.3 Mae'r system rheolaeth fewnol yn seiliedig ar broses barhaus a luniwyd i ganfod a blaenoriaethu'r risgiau o ran cyflawni polisiau, nodau ac amcanion GwE, i werthuso'r tebygolrwydd y bydd y risgiau hynny'n cael eu gwireddu, a'u heffaith pe bai hynny'n digwydd, ac i'w rheoli'n effeithiol, yn effeithlon ac yn ddarbodus.

2.4 Mae'r fframwaith llywodraethu a ddisgrifir uchod wedi bod ar waith yn GwE ar gyfer y flwyddyn a ddaeth i ben ar 31 Mawrth 2020, a hyd at ddyddiad cymeradwyo'r datganiad o gyfrifon 2019/20.

### Rhan 3: Y FFRAMWAITH LLYWODRAETHU

3.1 Mae GwE wedi defnyddio'r Fframwaith 'Delivering Good Governance in Local Government (2016)' wrth lunio ei Ddatganiad Llywodraethu Blynyddol. Mae'r Fframwaith yn cynnwys dwy Egwyddor Graidd a phum Egwyddor Ategol:

Egwyddorion craidd

- Ymddwyn yn ddidwyll, dangos ymrwymiad cryf i werthoedd moesegol a pharchu rheol y gyfraith;
- Sicrhau ymgysylltiad agored a chynhwysfawr â rhanddeiliaid.

Egwyddorion ategol

- Diffinio canlyniadau o ran buddion economaidd, cymdeithasol ac amgylcheddol cynaliadwy;
- Pennu'r ymyriadau sydd eu hangen i sicrhau'r canlyniadau a geisir yn y ffordd orau bosib;
- Datblygu gallu'r endid, gan gynnwys gallu ei arweinyddiaeth a'r unigolion sy'n rhan ohono;
- Rheoli risgiau a pherfformiad drwy reolaeth fewnol gadarn, a rheolaeth ariannol gyhoeddus gref;
- Rhoi arferion da ar waith o ran tryloywder, adrodd ac archwilio er mwyn sicrhau atebolrwydd effeithiol.

3.2 Mae GwE wedi cymhwyso'r egwyddorion hyn i strwythuro ei Ddatganiad Llywodraethu Blynyddol ar gyfer y flwyddyn ariannol a ddaeth i ben ar 31 Mawrth 2020 ac i asesu'r trefniadau sydd ar waith.

3.3 Mae gan GwE amrywiaeth o drefniadau llywodraethu ar waith ac mae llawer ohonynt wedi'u nodi yn y Cytundeb Rhwng Awdurdodau a / neu yn rhan o drefniadau llywodraethu Cyngor Gwynedd (fel awdurdod lletyol).

Tabl 1 – Enghreifftiau o'r systemau, prosesau a dogfennau allweddol sydd ar waith yn GwE

Egwyddorion Llywodraethu Da	Enghreifftiau o'r systemau, prosesau a dogfennau allweddol sydd ar waith yn GwE
Ymddwyn yn ddidwyll, dangos ymrwymiad cryf i werthoedd moesegol a pharchu rheol y gyfraith;	<p>Drwy lofnodi'r Cytundeb Rhwng Awdurdodau, mae'r Cyngorau wedi cytuno y byddent yn cynnal eu perthynas yn unol â'r egwyddorion llywodraethu da canlynol:</p> <ul style="list-style-type: none"> <li>• Bod yn Agored ac Ymddiriedaeth</li> <li>• Ymrwymiad a Chymhelliant</li> <li>• Sgiliau a Chreadigedd</li> <li>• Perthnasau Effeithiol</li> <li>• Datblygu ac Addasu</li> <li>• Enw Da</li> <li>• Rhesymoldeb Gwneud Penderfyniadau</li> <li>• Caniatâd Angenrheidiol</li> <li>• Ymrwymadau Aelodau a Swyddogion</li> </ul>
Sicrhau ymgysylltiad agored a chynhwysfawr â rhanddeiliaid	<p>Blaen-gynlluniau ar gyfer cyfarfodydd pwyllgor ynghyd â'r materion i'w hystyried, lle bo'n briodol.</p> <p>Ymgysylltiad llawn â rhanddeiliaid drwy amrywiol fforymau y tu mewn a'r tu allan i'r strwythur llywodraethu ffurfiol, e.e. Fforymau Penaethiaid a'r Grwpiau Defnyddwyr.</p>

<p>Diffinio canlyniadau o ran buddion economaidd, cymdeithasol ac amgylcheddol cynaliadwy;</p>	<p>Fframwaith Rheoli Perfformiad Cynllun busnes 3 blynedd a chynlluniau busnes blynyddol Adroddiadau monitro cynlluniau busnes chwarterol i'r Cyd-bwyllgor</p>
<p>Pennu'r ymyriadau sydd eu hangen i sicrhau'r canlyniadau a geisir yn y ffordd orau bosib;</p>	<p>Diweddariadau rheoli risg rheolaidd i'r Cyd-bwyllgor Cynllun Ariannol Tymor Canolig Cynllun cyllidebol blynyddol Pwyllgorau Craffu Sesiynau Herio ac Adolygu gyda Llywodraeth Cymru. Pwyllgor Plant a Phobl Ifanc Cynadleddau Gwella / Arolygiadau Estyn Awdurdod Lleol Ymweliadau Cyswllt / Estyn Awdurdod Lleol Proses Categoriaddio / Cymedroli Byrddau Ansawdd Sirol</p>
<p>Datblygu gallu'r endid, gan gynnwys gallu ei arweinyddiaeth a'r unigolion sy'n rhan ohono</p>	<p>Cynllun Busnes 3 Mlynedd Cynllun Busnes Blynyddol Proses hunanwerthuso a pharatoi adroddiadau blynyddol Adroddiad Blynyddol</p>
<p>Rheoli risgiau a pherfformiad drwy reolaeth fewnol gadarn, a rheolaeth ariannol gyhoeddus gref</p>	<p>Diweddariadau i'r Gofrestr Risg Adroddiad Blynyddol Archwilio Mewnol Rheoliadau ariannol yr awdurdod lletyol Cynllun Ariannol Tymor Canolig</p>
<p>Rhoi arferion da ar waith o ran tryloywder, adrodd ac archwilio er mwyn sicrhau atebolrwydd effeithiol.</p>	<p>Datganiad o gyfrifon Datganiad Llywodraethu Blynyddol Cynhyrchu adroddiadau ar feysydd busnes allweddol Archwiliad Mewnol ac Allanol Gwerthusiadau allanol annibynnol drwy gydol y flwyddyn, e.e. Steve Munby Pwyllgorau Craffu Awdurdodau Lleol</p>

### 3.4 Swyddogaethau

3.4.1 Roedd y Cynghorau wedi arwyddo cytundeb ar 13 Chwefror 2013 i ffurfioli eu rolau a'u cyfrifoldebau mewn perthynas â'r Gwasanaeth, ac maen nhw wedi penodi Cyngor Gwynedd fel yr Awdurdod Lletyol ar gyfer gweithredu a chynnal y Gwasanaeth yn unol â thelerau'r Achos Busnes Terfynol y cytunwyd arno.

3.4.2 Mae'r cytundeb yn gynhwysfawr, ac yn cynnwys gwybodaeth am agweddau llywodraethu a gweinyddol y Cyd-bwyllgor. Y cytundeb yw sylfaen fframwaith llywodraethu GwE. Mae GwE yn gweithredu ac yn neilltuo cyfrifoldeb ac atebolrwydd o dan y fframwaith hwn, fel a ganlyn:

- Cyd-bwyllgor GwE;
- Bwrdd Rheoli GwE;
- Grŵp(iau) Defnyddwyr GwE;
- Yr Awdurdod Lletyol.

### 3.5 Aelodaeth

3.5.1 Mae'r Cynghorau ymrwymo i Gytundeb i sefydlu a gweithredu GwE yn unol â'r pwerau a roddir iddynt o dan Adran 9 o Fesur Llywodraeth Leol Cymru 2009, Adran 2 o Ddeddf Llywodraeth Leol 2000, ac Adrannau 101 a 102 o Ddeddf Llywodraeth Leol 1972 a'r Rheoliadau cysylltiedig.

3.5.2 Mae aelodaeth y Cyd-bwyllgor yn cynnwys un aelod yr un o Gyngor Sir Ynys Môn, Cyngor Gwynedd, Cyngor Bwrdeistref Sirol Conwy, Cyngor Sir Ddinbych, Cyngor Sir y Fflint a Chyngor Bwrdeistref Sirol Wrecsam, sydd â hawliau pleidleisio.

3.5.3 Ar hyn o bryd, mae'r Prif Swyddogion Addysg Statudol, un o bob Awdurdod Lleol yng ngogledd Cymru, yn aelodau heb hawliau pleidleisio.

3.5.4 Mae un cynrychiolydd o'r Esgobaeth, un cynrychiolydd o'r Ysgolion Cynradd, un cynrychiolydd o'r Ysgolion Uwchradd, un cynrychiolydd o'r Ysgolion Arbennig ac un Cynrychiolydd o'r Llywodraethwyr yn aelodau cyfetholedig heb hawliau pleidleisio.

### 3.6 Egwyddorion

Drwy lofnodi'r cytundeb, mae'r Cynghorau wedi cytuno y byddent yn cynnal eu perthynas yn unol â'r egwyddorion llywodraethu da canlynol:

- Bod yn Agored ac Ymddiriedaeth  
Mewn perthynas â'r Cytundeb, bydd y Cynghorau'n agored ac yn ymddiried yn y naill a'r llall wrth ddelio â'i gilydd, yn sicrhau bod gwybodaeth a dadansoddiadau ar gael i'w gilydd, yn trafod ac yn datblygu syniadau'n agored ac yn cyfrannu'n llawn at bob agwedd ar sicrhau llwyddiant y cydweithio;
- Ymrwymiad a Chymhelliant  
Bydd y Cynghorau wedi ymrwymo'n llawn i weithio gyda'i gilydd, yn mynd ati i i gymell yr holl weithwyr i'r graddau mwyaf posib, ac yn mynd i'r afael â heriau'r Gwasanaeth yn llawn bwriad a brwdfrydedd ac yn benderfynol o lwyddo;
- Sgiliau a Chreadigedd  
Mae'r Cynghorau'n cydnabod bod pob un yn cyfrannu sgiliau a gwybodaeth ddefnyddiol y gellir eu defnyddio'n greadigol er mwyn cyflawni amcanion y Cynghorau, sicrhau parhad y cydweithio, datrys anawsterau a datblygu'r berthynas gydweithio a'r staff personél sy'n rhan ohoni;
- Perthnasau Effeithiol  
Bydd rolau a chyfrifoldebau pob Cyngor yn glir, gan ddatblygu perthnasau ar y lefelau priodol ym mhob sefydliad, gyda mynediad hawdd ac uniongyrchol at gynrychiolwyr ei gilydd;
- Datblygu ac Addasu  
Mae'r Cynghorau'n cydnabod eu bod yn rhan o berthynas a allai fod yn un hirdymor, sydd angen datblygu ac addasu, a byddant yn ymdrechu'n rhesymol i ddatblygu a chynnal proses effeithiol ar y cyd er mwyn sicrhau bod y berthynas yn datblygu'n briodol ac yn unol â'r egwyddorion a'r amcanion hyn;



- Enw Da

Mae'r Cynghorau'n cytuno, mewn perthynas â'r cytundeb a'r Gwasanaeth yn gyffredinol, y byddant yn rhoi'r sylw pennaf i enw da ei gilydd, ac na fyddant yn gwneud neu'n peidio â gwneud unrhyw beth a fyddai'n dwyn gwarth ar enw da unrhyw Gyngor arall neu'n denu cyhoeddusrwydd gwael i unrhyw Gyngor arall;

- Rhesymoldeb Gwneud Penderfyniadau

Mae'r Cynghorau'n cytuno y bydd yr holl benderfyniadau a wneir mewn perthynas â'r Cytundeb a'r Gwasanaeth yn gyffredinol yn cael eu gwneud gan ymddwyn yn rhesymol ac yn ddidwyll;

- Caniatâd Angenrheidiol

Mae pob Cyngor drwy hyn yn sicrhau i'r Cynghorau eraill ei fod wedi derbyn pob caniatâd angenrheidiol sy'n ddigonol i sicrhau y dirprwyir y swyddogaethau a'r cyfrifoldebau y darperir ar eu cyfer yn y Cytundeb hwn;

- Ymrwymadau Aelodau a Swyddogion

Bydd pob Cyngor yn gwneud pob ymdrech resymol i sicrhau bod ei aelodau a'i swyddogion sydd ynghlwm â'r Gwasanaeth yn gweithio er pennaf les y Gwasanaeth bob tro, ac yn ymateb yn brydlon i bob cais perthnasol gan y Cynghorau eraill.

### 3.7 Yr Awdurdod Lletyol

3.7.1 Mae'r Cytundeb Rhwng Awdurdodau yn datgan bod y Cynghorau wedi cytuno mai Cyngor Gwynedd fydd Cyngor Lletyol y Gwasanaeth a fydd yn cael ei gyflawni ar gyfer ac ar ran ei hun a'r Cynghorau. Daeth hyn i rym ar Ddyddiad Cychwyn y Gwasanaeth. Mae Cyngor Gwynedd yn cytuno i weithredu yn y capasiti hwnnw yn amodol ar delerau'r Cytundeb hwn, yn unol â'r telerau hynny, ac i'r graddau y mae'r telerau'n darparu ar gyfer hynny I osgoi amheuaeth, mae rôl y Cyngor Lletyol yn cynnwys:

- yn amodol ar yr indemniadau a'r gwarantiadau, gweithredu fel yr awdurdod cyflogi ar gyfer unrhyw staff a gyflogir i gyflawni swyddogaethau'r Gwasanaeth (penodi, cyflogi neu dderbyn secondiad staff) yn unol â'r Cytundeb hwn;
- gweithredu fel y pwynt cyswllt cyfreithiol at ddibenion rheoli'r Gwasanaeth;
- darparu unrhyw adnoddau a chyfleusterau gweinyddol sy'n angenrheidiol er mwyn cyflawni'r Gwasanaeth, a dal yr holl gronfeydd canolog;
- darparu unrhyw Wasanaethau Adnoddau Dynol sy'n angenrheidiol er mwyn cyflawni'r Gwasanaeth, a dal yr holl gronfeydd canolog;
- darparu uwch swyddogion a fydd yn gweithredu fel Ysgrifennydd, Swyddog Monitro, a Thrysorydd (a fydd hefyd yn gweithredu fel y Swyddog Adran 151) ar gyfer y Gwasanaeth ac a fydd felly'n gweithredu fel prif ymgynghorwyr cyfreithiol ac ariannol i'r Gwasanaeth;
- meddu ar y pŵer i ymrwymo i gontractau ar gyfer cyflenwadau a gwasanaethau yn ôl y gofyn at ddibenion y Gwasanaeth.

3.7.2 I osgoi amheuaeth, bydd dyletswyddau a chyfrifoldebau'r Awdurdod Lletyol yn unol â'r cytundeb hwn dim ond yn rhwymo'r Awdurdod Lletyol i'r graddau y mae wedi cael yr adnoddau i wneud hynny gan y Cynghorau drwy'r Cytundeb hwn.

3.7.3 Ac eithrio lle bo'r gyfraith yn mynnu fel arall, bydd yr holl staff a gyflogir gan yr Awdurdod Lletyol yn unol â'r cytundeb hwn yn cael eu cyflogi o dan delerau ac amodau cyflogaeth perthnasol yr Awdurdod Lletyol, a'i bolisiâu staff cysylltiedig, gan gynnwys strwythurau cyflog.

3.7.4 Os bydd y Cyngor Lletyol yn methu a bod y Cytundeb yn cael ei derfynu mewn perthynas â hynny yn unol â Chymal 2 (Terfynu), neu fod y Cyngor Lletyol yn tynnu'n ôl yn unol â Chymalau 21 neu 22 (Tynnu'n Ôl), bydd Cyngor Lletyol newydd yn cael ei benodi gan y Cynghorau ac ni fydd gan y Cyngor sy'n tynnu'n ôl/methu hawliau pleidleisio mewn cysylltiad â'r penodiad hwnnw.

3.7.5 Drwy gydol cyfnod y Cytundeb hwn, bydd y Cyngor Lletyol yn gweithredu'n ddiwyd ac yn ddidwyll pan fydd yn delio â'r Cynghorau eraill.

3.7.6 Drwy gydol cyfnod y Cytundeb hwn, bydd y Cyngorau eraill yn gweithredu'n ddiwyd ac yn ddiwyll pan fyddant yn delio â'r Cyngor Lletyol, ac yn ymdrechu'n rhesymol i helpu'r Cyngor Lletyol i gefnogi'r Gwasanaeth.

### **3.8 Ymddygiad Swyddogion**

I sicrhau dull gweithredu cyson o ran yr arferion a phrosesau gweithio, mae'r holl swyddogion yn ddarostyngedig i'r telerau ac amodau cyflogaeth (sy'n seiliedig ar delerau ac amodau gweithredu Cyngor Gwynedd).

## **Rhan 4: ASESU'R FFRAMWAITH LLYWODRAETHU**

4.1 Mae GwE yn gyfrifol am adolygu, o leiaf bob blwyddyn, effeithiolrwydd ei fframwaith llywodraethu yn cynnwys y system rheolaeth fewnol.

4.2 Yn unol ag Egwyddorion Craidd ac Ategol y Fframwaith, dyma'r dull gweithredu a ddilynwyd i asesu trefniadau GwE:

- Darparu disgrifiad byr o'r trefniadau a'r gweithdrefnau sydd ar waith;
- Archwilio a chofnodi'r prif weithgareddau sydd wedi digwydd yn y meysydd hyn, gan ystyried tystiolaeth ategol o brosesau mewnol ac adroddiadau archwilio GwE.
- Llunio barn ynghylch i ba raddau y mae'r gweithgareddau'n cydymffurfio â'r gweithdrefnau sydd ar waith;
- Gwneud cynigion ar gyfer gwella.

4.3 Cyngor Gwynedd yw Awdurdod Lletyol y Cyd-bwyllgor. O ganlyniad, bydd adolygiadau o effeithiolrwydd Cod Llywodraethu Lleol, Cyfansoddiad a system rheolaeth fewnol yr awdurdod hwnnw hefyd yn sail i drefniadau llywodraethu'r Cyd-bwyllgor.

4.4 Nodir effeithiolrwydd trefniadau llywodraethu GwE yn adran 5.

## **Rhan 5: EFFEITHIOLRWYDD Y TREFNIADAU LLYWODRAETHU**

### **5.1 Y cynnydd a wnaed i weithredu'r argymhellion a adroddwyd yn Natganiad Llywodraethu Blynyddol 2018/19**

5.1.1 Roedd Datganiad Llywodraethu Blynyddol 2018/19 yn nodi meysydd lle credwyd bod angen gwelliannau er mwyn atgyfnerthu effeithiolrwydd trefniadau cyfredol GwE ymhellach.

5.1.2 Manylwyd ar y rhain yng Nghynllun Busnes GwE ar gyfer 2019/20 a'r Gofrestr Risgiau, ac yn benodol Amcan Strategol 6, h.y. sicrhau bod gan GwE drefn llywodraethu gref a chefnogaeth fusnes a gweithredol effeithiol sy'n rhoi gwerth am arian.

5.1.3 Yn ystod y flwyddyn, cafodd y cynlluniau eu hadolygu bob chwarter, gan werthuso'r cynnydd a'r effaith; cafodd y Cyd-bwyllgor adroddiadau ar y cynnydd yn eu cyfarfodydd.

5.1.4 Ar 31 Mawrth 2020, roedd cynnydd wedi cael ei wneud yn erbyn yr holl welliannau, ac adeiladir ar hyn yn ystod 2019/20.

5.1.5 Ar sail yr uchod, ystyrir bod cynnydd digonol wedi cael ei wneud yn gyffredinol yn ystod 2019/20 o ran cyflawni'r cynigion ar gyfer gwella, ond ei bod yn ofynnol gwneud rhagor o waith yn ystod 2020/21. Mae'r manylion yn Rhan 7 o'r datganiad hwn.

### **5.2 Ymddwyn yn ddiwyll, dangos ymrwymiad cryf i werthoedd moesegol a pharchu rheol y gyfraith;**

5.2.1 Mae GwE yn dilyn rheolau gweithredu Cyngor Gwynedd sy'n rhoi manylion am sut dylid gwneud penderfyniadau a'r gweithdrefnau i'w dilyn i wneud yn siwr eu bod yn effeithlon, yn dryloyw ac ar gael i bobl leol.

5.2.2 Mae GwE, gyda chymorth yr awdurdod lletyol, wedi rhoi gweithdrefnau ar waith i wneud yn siŵr bod cyfarfodydd y Cyd-bwyllgor yn cael eu cynnal yn effeithiol a bod ei broses gwneud *Cyd-Bwyllgor GwE*

penderfyniadau yn effeithiol. Mae hyn yn cynnwys sicrhau bod cofnodion cyfarfodydd yn gywir; cyhoeddi rhaglenni ac adroddiadau cyfarfodydd ar-lein ymlaen llaw; gwneud penderfyniadau ar sail adroddiadau seiliedig ar dystiolaeth; a chyhoeddi cofnodion cyfarfodydd. Roedd adolygiad o sampl o gyfarfodydd Cyd-bwyllgor GwE yn ystod y flwyddyn wedi cadarnhau bod y gweithdrefnau wedi cael eu dilyn.

5.2.3 Mae GwE yn mabwysiadu polisiau cyflogaeth yr awdurdod lletyol. Rhoddir sesiwn gynefino a llawlyfr staff i bob swyddog sy'n dechrau gweithio gyda GwE. Yn ogystal â hynny mae proses Adolygu Proffesiynol ar waith ar gyfer yr holl staff. Caiff ei hadolygu bob tymor.

5.2.4 Mae'r prosesau sicrhau ansawdd staff yn parhau i ddatblygu yn unol â datblygiadau ac egwyddorion cenedlaethol. Caiff negeseuon a gwybodaeth eu cyfathrebu'n glir ac yn rheolaidd i bob gweithiwr. Cynigir rhaglenni cymorth generig, pwrpasol ac effeithiol. Mae cyfarfodydd tîm llawn a fesul sector yn cynnig cyfleoedd rheolaidd i gydweithio, i ymgynghori ac i gyfrannu at drafodaethau a phenderfyniadau ynghylch cyfeiriad gwaith GwE yn ystod cyfnod o newid sylweddol.

5.2.5 Os bydd swyddog yn penderfynu gweithredu y tu allan i'r telerau ac amodau cyflogaeth a fwriedir, mae trefniadau ar waith i swyddogion 'chwythu'r chwiban' drwy Bolisi a Gweithdrefn Chwythu'r Chwiban yr awdurdod lletyol. Yn ogystal â'r polisi Chwythu'r Chwiban, mae trefniadau ar waith i fynd i'r afael ag achosion posib o dwyll, llwgrwobrwyo a llygru.

5.2.6 Mae GwE yn dilyn polisi rhoddion a lletygarwch yr awdurdod lletyol ac mae trefniadau ar waith, drwy gofrestri, ar gyfer cofnodi rhoddion a lletygarwch yn unol â'r Polisi.

5.2.7 Mae GwE wedi mabwysiadu'r gwerthoedd personol a gwasanaeth canlynol:

- Didueddrwydd
- Tegwch
- Parch at amrywiaeth
- Bod yn gefnogol ac yn gydweithredol
- Dwyieithrwydd
- Gwrthrychedd
- Mynnu safonau uchel
- Gonestrwydd.

Mae'r gwerthoedd personol a gwasanaeth hyn wedi'u cynnwys ym mhob disgrifiad swydd; maen nhw'n cael eu defnyddio i arwain trafodaethau fel rhan o'r broses Adolygu Proffesiynol.

5.2.8 Mae'r Rheolwr Gyfarwyddwr yn arwain swyddogion GwE ac yn cadeirio'r Uwch Dîm Arwain.

5.2.9 Yn ystod blwyddyn ariannol 2019/20, roedd un deiliad uwch swydd wedi rhoi'r gorau i'w swydd. Yn dilyn adolygiad mewnol o'r Uwch Dîm Arwain, cytunodd y Cyd-bwyllgor na fyddai'r swydd yn cael ei llenwi. Roedd cael gwared ar yr un uwch swydd hon wedi helpu GwE i fodloni ei ofynion o ran arbedion parhaol.

### **5.3 Sicrhau ymgysylltiad agored a chynhwysfawr â rhanddeiliaid**

5.3.1 Mae aelodau Cyd-bwyllgor GwE wedi'u llywodraethu gan God Ymddygiad eu Cyngor perthnasol. Mae'r Codau Ymddygiad ar gyfer Cynghorwyr a gweithwyr yng Nghyfansoddiad yr Awdurdod Lletyol yn seiliedig ar yr egwyddorion bod yn agored, tryloywder a gonestrwydd.

5.3.2 Y Rheoliad Cyffredinol ar Ddiogelu Data

Daeth y Rheoliad Cyffredinol ar Ddiogelu Data (GDPR) i rym ar 25 Mai 2018.

Mae GwE yn dilyn canllawiau'r awdurdod lletyol; yn cofnodi'n ffurfiol ar ba sail gyfreithlon y prosesir data / gwybodaeth mewn cyfres o ddogfennau o'r enw Cofrestri Diogelu Data; ac mae ganddo 'Hysbysiadau Preifatrwydd' sydd ar gael ar y wefan sy'n nodi sut mae'n bwriadu defnyddio gwybodaeth a sut bydd yn cyflawni ei wasanaethau a'i gyfrifoldebau statudol. Mae'r Uwch Dîm Arwain Busnes yn GwE yn sicrhau cydymffurfiaeth â GDPR, gan weithio'n agos gyda swyddog rheoli gwybodaeth statudol yr awdurdod lletyol. Credir bod y dull gweithredu hwn yn parhau i helpu GwE i gydymffurfio â GDPR ac yn dangos ei fod yn agored ac yn dryloyw wrth ddelio â'i gwsmeriaid

5.3.3 Mae GwE, gyda chymorth yr awdurdod lletyol, yn gweithredu cynllun cyhoeddi o dan Ddeddf Rhyddid Gwybodaeth 2000 yn unol â'r gofynion deddfwriaethol. Yn ystod 2019/20, cafwyd dau gais Rhyddid Gwybodaeth ac ymatebwyd iddynt o fewn 20 diwrnod gwaith.

5.3.4 Mae Achos Busnes Llawn wedi cael ei ddarparu i'r Gwasanaeth, dyddiedig mis Mawrth 2012. Mae'r achos busnes yn dangos tystiolaeth fod amcanion clir wedi eu sefydlu a'u bod yn rhai 'SMART', a bod rhaglen waith briodol yn ei lle.

5.3.5 Mae'r fframwaith atebolrwydd clir a chadarn yn un o brif gryfderau GwE. Mae cynlluniau busnes manwl ar bob lefel o gynllunio yn rhoi sylw i'r holl agweddau ar waith GwE, ac yn nodi'n glir beth yw cyfraniad y gwasanaeth at yr agenda trawsnewid. Mae'r cynlluniau wedi'u costio'n llawn, gyda meini prawf llwyddiant clir a cherrig milltir ar gyfer cyflawni amcanion. Mae Cynllun Busnes 3 Blynedd, 2017-2020 ar waith ar gyfer y gwasanaeth. Mae wedi'i gymeradwyo gan y Cyd-bwyllgor (03/10/17) a Llywodraeth Cymru. Mae'r Cynllun Busnes yn sicrhau bod rhaglen waith briodol (cynllun busnes blynyddol) yn ei lle a bod adroddiadau monitro'n cael eu cyflwyno i'r Cyd-bwyllgor yn eu cyfarfodydd. Ymgynghorodd GwE ar ei weledigaeth a'i flaenoriaethau ar gyfer 2019/20 a chymeradwywyd Cynllun Busnes Blynyddol 2019/20 gan y Cyd-bwyllgor ar 20 Chwefror 2019.

5.3.6 Mae trefniadau hunanwerthuso manwl. Caiff cynlluniau eu hadolygu bob chwarter, gan werthuso'r cynnydd a'r effaith. Mae staff ar bob lefel yn llawn ddeall eu cyfrifoldeb dros welliant ac atebolrwydd parhaus. Yn ystod 2019/20, mae'r Cyd-bwyllgor wedi cael diweddariadau chwarterol ar y cynllun busnes. Ar sail y diweddariadau a ddarparwyd, ystyrir bod gwybodaeth briodol a rheolaidd ar gael i'r Cyd-bwyllgor i adolygu a herio perfformiad, a dal y tîm rheoli i gyfrif.

5.3.7 Gan edrych i'r dyfodol, disgwylir ansicrwydd ynghylch lefel yr adnoddau a ddarperir gan Lywodraeth y DU i Lywodraeth Cymru yn y flwyddyn i ddod, o ganlyniad yn bennaf i effaith Covid-19 a Brexit. Mae gan GwE gynllun ariannol tymor canolig sy'n cael ei ddiweddarau'n flynyddol. Bydd yn hanfodol ailedrych ar y cynllun ariannol tymor canolig ar yr adeg briodol er mwyn ailfodelu'r opsiynau a helpu i lunio cynlluniau gwasanaeth tymor canolig.

5.3.8 Mae gan GwE flaengynllun gwaith ar gyfer cyfarfodydd pwyllgor, a chytunwyd ar galendr cyfarfodydd blynyddol 2019/20 yng nghyfarfod y Cyd-bwyllgor ar 20 Chwefror 2019.

5.3.9 Cyd-bwyllgor GwE yw'r prif gorff penderfynu ac mae ganddo aelodaeth briodol. Mae cylch gorchwyl y Cyd-bwyllgor yn nodi rhai o'i gyfrifoldebau ynghyd â rhestr o aelodau'r Cyd-bwyllgor, a hawliau pleidleisio. Mae rôl yr Awdurdodau wedi cael ei nodi yn y Cytundeb.

5.3.10 Yn ystod 2019/20, cynhaliwyd cyfarfodydd y Cyd-bwyllgor ar y dyddiadau canlynol:

- 22/05/19
- 08/07/19
- 11/09/19
- 17/11/19
- 26/02/20

Yn ystod y cyfarfodydd hyn, cafodd y Cyd-bwyllgor 31 o adroddiadau. Cafodd pob un o'r rhain eu cyhoeddi ar wefan GwE a'r awdurdod lletyol cyn y cyfarfodydd. Cafodd penderfyniadau allweddol eu gwneud gan Fwrdd Rheoli GwE hefyd. Adolygwyd sampl o adroddiadau Cyd-bwyllgor GwE a chadarnhawyd bod fformat cyson yn cael ei ddefnyddio.

5.3.11 Ar sail y wybodaeth uchod, ystyrir bod y trefniadau gwneud penderfyniadau a oedd ar waith yn ystod 2019/20 yn rhai agored a thryloyw, ac yn cydymffurfio â'r Cytundeb Rhwng Awdurdodau.

5.3.12 O ganlyniad i fabwysiadu'r Model Cenedlaethol ar gyfer Gweithio ar y Cyd yn Rhanbarthol, adolygwyd strwythur llywodraethu GwE. Roedd hyn yn cynnwys creu Bwrdd Cynghori a Bwrdd Rheoli, ac adolygu strwythur y Cyd-bwyllgor. Mae'r adolygiad o'r cytundeb wrthi'n cael ei ffurfioli.

5.3.13 Mae'r Gwasanaeth yn dilyn trefn cwynion Cyngor Gwynedd. Yn ystod 2019/20, ni chafwyd unrhyw gwynion.

5.3.14 Mae modd i ysgolion ddarparu adborth drwy'r Grŵp Defnyddwyr sydd wedi'i sefydlu i ddarparu cymorth, a her, i'r Cyd-bwyllgor. Mae cynrychiolwyr priodol o ysgolion uwchradd ac ysgolion cynradd y chwe awdurdod yn perthyn i'r Grŵp Defnyddwyr.

Mae'r Grŵp Defnyddwyr yn gweithredu'n effeithiol oherwydd:

- Mae ganddo hawl i adrodd a gwneud argymhellion i'r Cyd-bwyllgor ar unrhyw fater sydd o fewn cwrdd swyddogaethau'r Gwasanaeth.
- Cynhaliwyd cyfarfodydd y Grŵp ar y dyddiadau canlynol:
  - 03/04/19 (cynradd)
  - 21/06/19 (uwchradd)
  - 20/09/19 (cynradd)
  - 20/09/19 (uwchradd)
  - 09/12/19 (cynradd)
  - 28/01/20 (cynradd)
- Mae'r Grŵp yn cynnwys:
  - Chwe chynrychiolydd Uwchradd, un o bob Awdurdod
  - Chwe chynrychiolydd Cynradd, un o bob Awdurdod
  - Un cynrychiolydd Ysgolion Arbennig
  - Llywodraethwyr Ysgol – 1 cynrychiolydd o bob Cyngor.

5.3.15 Mae GwE yn annog rhanddeiliaid i ymgysylltu a darparu adborth drwy amrywiaeth eang o ddulliau cyfathrebu ac ymgysylltu. Dyma rai enghreifftiau: presenoldeb mewn cyfarfodydd ffederasiwn Penaethiaid; trafodaethau grŵp ffocws ar feysydd penodol; bwletin wythnosol; cyfryngau cymdeithasol ayb.

5.3.16 Cynigir bod y broses o ffurfioli'r adolygiad llywodraethu'n cael ei chwblhau.

#### **5.4 Diffinio canlyniadau o ran buddion economaidd, cymdeithasol ac amgylcheddol cynaliadwy.**

5.4.1 Cafodd y blaenoriaethau rhanbarthol drafft ar gyfer 2019/20 eu cymeradwyo gan y Cyd-bwyllgor yn ei gyfarfod ar 20 Chwefror 2019. Mae'r cynllun busnes rhanbarthol (lefel 1) yn nodi'r meysydd blaenoriaeth ar gyfer gwella ar draws y rhanbarth. Cafodd y rhain eu diffinio fel a ganlyn:

- Datblygu proffesiwn addysg o ansawdd uchel
- Arweinwyr sy'n ysbrydoli ac sy'n cydweithio i godi safonau
- Ysgolion cryf a chynhwysol sydd wedi ymrwymo i sicrhau rhagoriaeth, tegwch a lles
- Trefniadau asesu, gwerthuso ac atebolrwydd cadarn i ategu system hunanwella
- Cwricwlwm Trawsnewidiol
- Busnes

5.4.2 Cafodd cyllideb sylfaenol GwE ar gyfer blwyddyn ariannol 2019/20 ei chymeradwyo gan y Cyd-bwyllgor yn ei gyfarfod ar 20 Chwefror 2019.

5.4.3 Yn ogystal â chynllun busnes lefel 1, mae gan bob Awdurdod Lleol gynllun busnes manwl y mae'r pennaeth gwasanaeth a'r arweinydd craidd wedi cytuno arno. Caiff y cynnydd tuag at y canlyniadau cytunedig ar lefel awdurdod lleol ei adolygu'n rheolaidd mewn cyfarfodydd rhwng yr arweinydd craidd a'r Awdurdod Lleol. Caiff materion parhaus eu cyfeirio at Uwch Arweinwyr GwE yn brydlon.

5.4.4 Mae'r cynllun busnes rhanbarthol yn nodi'r blaenoriaethau ar draws y rhanbarth. Y blaenoriaethau hyn yw'r rhai ar Lefel 1 a chyfrifoldeb y Rheolwr Gyfarwyddwr a Chadeirydd y

Bwrdd Rheoli yw eu cyflawni, fel y swyddogion atebol. Yn y pen draw, y Cyd-bwyllgor sy'n atebol am gyflawni yn erbyn y blaenoriaethau.

5.4.5 Mae'r cynlluniau Lefel 2 a 3 blynyddol yn eistedd o dan gynllun Lefel 1 ac yn cynnwys gwybodaeth fanylach o ran blaenoriaethau cenedlaethol, rhanbarthol a lleol. Mae cynlluniau Lefel 2 a 3 yn cynnwys manylion ynghylch y camau gweithredu i'w cymryd a'r canlyniadau, a'r meini prawf llwyddiant i'w bodloni. Mae fframwaith cynllunio busnes lefel 3 a ddatblygwyd yn sicrhau atebolrwydd am gyflawni ac yn darparu'r strwythur ar gyfer monitro cynnydd yn effeithiol.

5.4.6 Yn ystod 2019/20, mae'r Cyd-bwyllgor wedi cael diweddariadau chwarterol ar y cynllun busnes. Ar sail y diweddariadau a ddarparwyd, ystyrir bod gwybodaeth briodol a rheolaidd ar gael i'r Cyd-bwyllgor i adolygu a herio perfformiad, a dal y tîm rheoli i gyfrif. Mae'r wybodaeth yn cael ei chyhoeddi hefyd.

### **5.5 Pennu'r ymyriadau sydd eu hangen i sicrhau'r canlyniadau a geisir yn y ffordd orau bosib;**

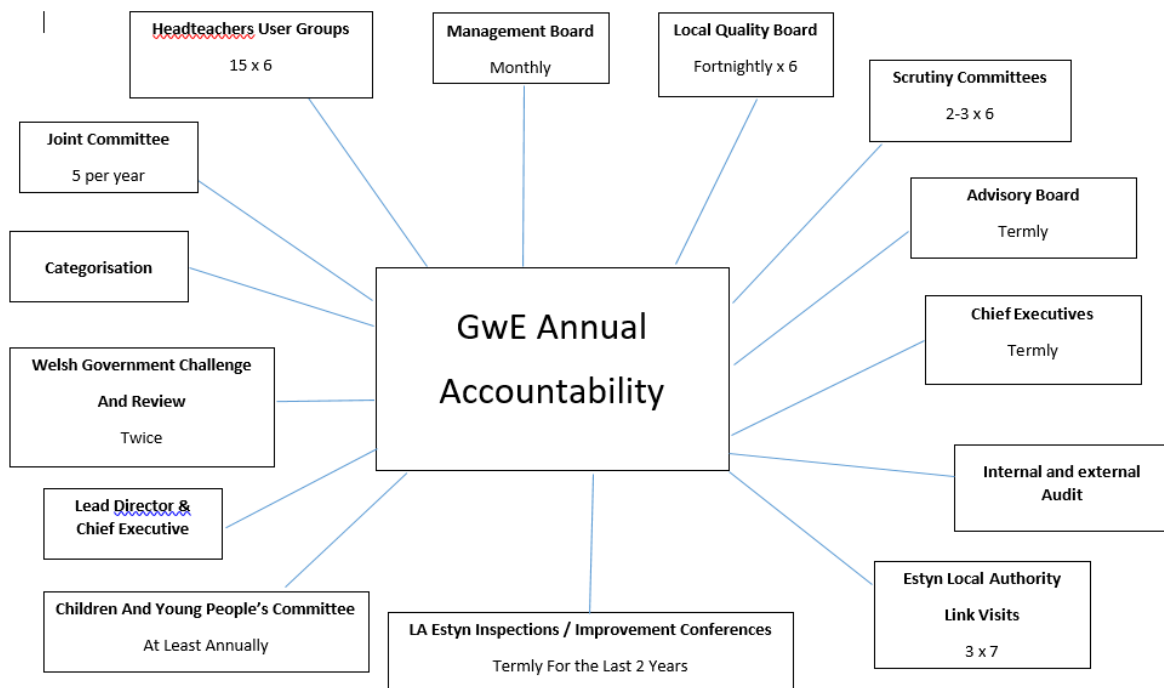
5.5.1 Mae'r fframwaith atebolrwydd clir a chadarn yn un o brif gryfderau GwE. Mae cynlluniau busnes manwl ar bob lefel o gynllunio yn rhoi sylw i'r holl agweddau ar waith GwE, ac yn nodi'n glir beth yw cyfraniad y gwasanaeth at yr agenda trawsnewid. Mae'r cynlluniau wedi'u costio'n llawn, gyda meini prawf llwyddiant clir a cherrig milltir ar gyfer cyflawni amcanion.

5.5.2 Mae trefniadau hunanwerthuso manwl. Caiff cynlluniau eu hadolygu bob chwarter, gan werthuso'r cynnydd a'r effaith. Mae staff ar bob lefel yn llawn ddeall eu cyfrifoldeb dros welliant ac atebolrwydd parhaus.

5.5.3 Mae gan bob Awdurdod Lleol gynllun busnes manwl y mae'r pennaeth gwasanaeth a'r ymgynghorydd craidd wedi cytuno arno. Caiff y cynnydd tuag at y canlyniadau cytunedig ar lefel awdurdod lleol ei adolygu'n rheolaidd mewn cyfarfodydd rhwng yr ymgynghorydd arweiniol a'r Awdurdod Lleol. Caiff materion parhaus eu cyfeirio at Uwch Arweinwyr GwE yn brydlon.

5.5.4 Cyflwynwyd adroddiadau perfformiad i'r Cyd-bwyllgor ac i Bwyllgorau Craffu'r Awdurdod Lleol yn ystod 2019/20, a chyflwynwyd adroddiadau i Lywodraeth Cymru hefyd fel rhan o'r cyfarfodydd Herio ac Adolygu. Mae cyfarfodydd Her ac Adolygu blynyddol Llywodraeth Cymru, a gynhelir yn yr hydref, yn cael eu cadeirio gan Ysgrifennydd y Cabinet dros Addysg. Maen nhw'n canolbwyntio ar berfformiad, cynnydd, cynllunio a chyllidebau yng nghyd-destun blaenoriaethau cenedlaethol. Roedd y cyfarfod diwethaf yn gadarnhaol iawn a mynegwyd ei fod wedi gosod bar uchel, gan ddangos aeddfedrwydd gwleidyddol y Cyd-bwyllgor.

5.5.5 Mae'r diagram isod yn dangos yr adroddiadau atebolrwydd blynyddol a gynhyrchwyd gan GwE yn ystod 2019/20.



5.5.6 Ar sail yr uchod, ystyrir y byddai'r wybodaeth a gyhoeddwyd yn ystod 2019/20 yn rhoi cyfle i randdeiliaid ddeall perfformiad GwE a'i ddal i gyfrif.

5.5.7 Yng nghyfarfod y Cyd-bwyllgor a gynhaliwyd ar 11 Medi 2019, cymeradwyodd y Cyd-bwyllgor y cynllun gweithredu ar gyfer y targedau arbedion effeithlonrwydd. Felly, cynhwyswyd cyfanswm cronus yr arbedion, £206,485, i'r gyllideb graidd yn 2019/20. Gyda'r cyd-destun hwn mewn golwg, dyrannodd GwE adnoddau a rhoi trefniadau ar waith i gynyddu eu heffaith.

## 5.6 Datblygu gallu'r endid, gan gynnwys gallu ei arweinyddiaeth a'r unigolion sy'n rhan ohono

5.6.1 Mae cysondeb ac ansawdd yr her a'r cymorth i ysgolion yn dda. Mae hyfforddiant, cymorth a thrafodaethau rheolaidd yn sicrhau bod gwybodaeth a dealltwriaeth Ymgynghorwyr Cefnogi Gwelliant o ddatblygiadau cenedlaethol a lleol, a goblygiadau hyn i'w rolau, yn dda.

5.6.2 Mae'r prosesau Sicrhau Ansawdd staff yn parhau i ddatblygu yn unol â datblygiadau ac egwyddorion cenedlaethol. Caiff negeseuon a gwybodaeth eu cyfathrebu'n glir ac yn rheolaidd i bob gweithiwr. Cynigir rhaglenni cymorth generig, pwrpasol ac effeithiol. Mae cyfarfodydd tîm llawn a fesul sector yn cynnig cyfleoedd rheolaidd i gydweithio, i ymgynghori ac i gyfrannu at drafodaethau a phenderfyniadau ynghylch cyfeiriad gwaith GwE yn ystod cyfnod o newid sylweddol.

5.6.3 Mae trefniadau hunanwerthuso manwl. Caiff cynlluniau eu hadolygu bob chwarter, gan werthuso'r cynnydd a'r effaith. Mae staff ar bob lefel yn llawn ddeall eu cyfrifoldeb dros welliant ac atebolrwydd parhaus.

5.6.4 Mae proses Adolygu Proffesiynol ar waith ar gyfer yr holl staff. Caiff ei hadolygu bob tymor. Caiff staff eu hannog i gymryd rhan mewn amrywiol weithgareddau datblygiad proffesiynol yn ystod y flwyddyn.

5.6.5 Yn ystod 2019/20, darparwyd hyfforddiant penodol i aelodau ac aelodau craffu gan GwE a gan Lywodraeth Cymru hefyd.

5.6.6 Cynigir bod datblygiad staff yn parhau ac yr adeiladir arno dros y flwyddyn nesaf, gan wneud yn siŵr bod staff yn cael unrhyw ofynion / datblygiadau cymorth newydd o ganlyniad i Covid-19.

## **5.7 Rheoli risgiau a pherfformiad drwy reolaeth fewnol gadarn, a rheolaeth ariannol gyhoeddus gref**

5.7.1 Mae trefniadau trylwyr a chynhwysfawr ar waith i nodi risgiau'n gywir a'u rheoli ar lefelau lleol, rhanbarthol a chenedlaethol. Mae'r gofrestr risgiau yn ddogfen fyw sy'n cael ei diweddarau'n rheolaidd er mwyn nodi risgiau sy'n cynyddu, neu risgiau nad ydynt yn cael eu hystyried yn rhai lefel uchel mwyach. Caiff ei hadolygu bob mis mewn cyfarfod yr uwch arweinwyr, ac mae'r Bwrdd Rheoli a'r Cyd-bwyllgor yn adolygu'r gofrestr bob chwarter. Drwy reoli risgiau yn y rhanbarth yn effeithiol, gall GwE gefnogi amcanion y rhanbarth, defnyddio adnoddau'n effeithiol, a chyflawni'r canlyniadau fel y bwriedir.

5.7.2 O dan y cytundeb, bydd Rheolwr Gyfarwyddwr y Gwasanaeth yn adrodd bob blwyddyn i'r Cyd-bwyllgor ac i bob Cyngor unigol ar berfformiad y Gwasanaeth o ran cyflawni swyddogaethau, a chyflawni Amcanion Allweddol y Gwasanaeth.

5.7.3 Cafodd Adroddiad Blynyddol 2018/19 ei gyflwyno i'r Cyd-bwyllgor yn ei gyfarfod ar 22/05/2019.

5.7.4 Roedd aelodaeth ac amllder cyfarfodydd Cyd-bwyllgor GwE yn ystod 2019/20 yn cyd-fynd â'r Cytundeb Rhwng Awdurdodau.

5.7.5 Mae GwE yn gweithredu o dan bolisiau corfforaethol yr awdurdod lletyol, gan gynnwys wrth reoli gwybodaeth. Hefyd mae gan GwE ddogfennau penodol sy'n ymwneud â'i waith, e.e. cytundeb Datgelu Data WASPI sy'n ymwneud â datgelu gwybodaeth bersonol am ddisgyblion a geir mewn ffurflenni statudol ysgolion, systemau rheoli gwybodaeth ysgolion ac awdurdodau lleol, a systemau data addysgol eraill gan gynnwys systemau olrhain (e.e. FFT, Incerts).

5.7.6 Ar ddyddiad y fantolen, mae GwE yn gweithredu o dan bolisiau corfforaethol yr awdurdod lletyol, gan gynnwys ei reolau gweithdrefnau ariannol.

5.7.7 Gwasanaeth Archwilio Mewnol yr awdurdod lletyol sy'n ymgymryd â gwaith Archwilio Mewnol. Gwnaed un archwiliad penodol yn GwE yn ystod 2019/20 - adolygiad o gostau teithio. Daethpwyd i farn "sicrwydd cyfyngedig". O ganlyniad, mae GwE wedi ymrwymo i atgoffa rheolwyr bod angen adolygu ceisiadau costau teithio er mwyn lliniaru'r risgiau a nodwyd.

5.7.8 Mae Swyddfa Archwilio Cymru yn archwilio datganiad cyfrifon blynyddol GwE a chanlyniad yr archwiliad a adroddir i'r Cyd-bwyllgor.

5.7.9 Mae Cyd-bwyllgor GwE yn monitro ac yn craffu ar berfformiad ariannol a gweithredol GwE.

5.7.10 Cafodd y datganiad cyfrifon archwiliedig diweddaraf (h.y. ar gyfer blwyddyn ariannol 2018/19) adroddiad archwilio diamod a chawsant eu cymeradwyo yng nghyfarfod y Cyd-bwyllgor ar 11 Medi 2019, cyn y terfyn amser statudol sef 15 Medi 2019.

5.7.11 Roedd adroddiad diweddaraf Swyddfa Archwilio Cymru, 'Adroddiad ar yr Archwiliad o Ddatganiadau Ariannol a Llythyr Rheoli', a adroddwyd i'r Cyd-bwyllgor ar 11 Medi 2019, wedi dod i'r casgliad bod y datganiadau cyfrifyddu a'r nodiadau cysylltiedig:

- yn rhoi darlun cywir a theg o sefyllfa ariannol GwE ar 31 Mawrth 2019 ac o'i incwm a'i wariant am y flwyddyn a ddaeth i ben bryd hynny;
- wedi cael eu paratoi'n briodol yn unol â'r gofynion deddfwriaethol a'r Cod Ymarfer ar Gyfrifyddu Awdurdodau Lleol yn y Deyrnas Unedig 2018-19.

5.7.12 Mae adroddiad Swyddfa Archwilio Cymru dyddiedig 11 Medi 2019 yn gwneud un argymhelliad y mae'n rhaid i GwE a'r awdurdod lletyol roi sylw iddo.



<b>Canfyddiadau</b>	<p>GwE yw'r corff gweinyddu ar gyfer Grant Gwella Ysgolion y Consortia Rhanbarthol newydd, ac mae elfen ohono i'w ddsbarthu gan Gyngor Gwynedd (sy'n gweithredu fel awdurdod lletyol) ymysg Cyngorau eraill Gogledd Cymru (awdurdodau lleol cyfansoddol GwE). £35,844 oedd y swm dyfarnu yn 2018-19. Mae £26,638 o hwn, sy'n ymwneud â'r Grant Gwella Addysg, yn cael ei ailddosbarthu. Cafodd £24,636 ei ailddosbarthu i'r awdurdodau lleol eraill yng Ngogledd Cymru, a £2,002 ei gadw gan GwE. Cytunir ar y sail dros ailddosbarthu gan Bwyllgor Rheoli GwE drwy addasu dyraniad y blynyddoedd blaenorol yn ôl unrhyw doriadau i'r incwm grant gan Lywodraeth Cymru. Wedyn, mae adran gyllid pob awdurdod yn cadarnhau bod y ffigurau'n gywir (rydym wedi profi hyn drwy adolygu'r ffurflenni a anfonwyd dros e-bost at GwE).</p> <p>Ni chaiff llythyrau cynnig grant ffurfiol eu hanfon at bob awdurdod yn cadarnhau swm y Grant Gwella Addysg, fodd bynnag rydym wedi profi bod ffurflenni cydymffurfio â'r Grant Gwella Addysg blynyddol yn cael eu hardystio gan bob awdurdod.</p> <p>Rydym wedi cytuno ar drosglwyddiadau'r gronfa i gyfriflenni banc a hysbysiadau talu, ac yn fodlon bod Pwyllgor Rheoli GwE yn craffu ar y dosbarthiad. Mae'r Pwyllgor yn cynnwys cynrychiolwyr o bob awdurdod lleol a fyddai'n nodi achos o gamddatgan sylweddol pe bai un. Fodd bynnag, nid ydym wedi gallu dangos tystiolaeth o'r eitem benodol ar agenda cyfarfod y Pwyllgor Rheoli na chofnodion cyfarfod sy'n cadarnhau'n benodol bod y dyraniad hwn wedi'i gymeradwyo.</p>
<b>Argymhelliad</b>	Argymhellir bod cyfarfodydd Bwrdd Rheoli GwE yn cynnwys eitem ar yr agenda i gytuno'n bendant ar ddsbarthiad blynyddol y Grant Gwella Addysg.
<b>Blaenoriaeth</b>	Isel.
<b>Mantais o Weithredu'r Argymhelliad</b>	Gwneud yn siŵr bod dosbarthiad y Grant Gwella Addysg yn cael ei gymeradwyo'n ffurfiol gan Bwyllgor Rheoli GwE, gan gadarnhau bod y dyraniad yn briodol ac yn cyd-fynd â blaenoriaethau GwE a blaenoriaethau'r Grant.
<b>Derbyniwyd yn llawn gan y tîm rheoli</b>	Do.
<b>Ymateb y Tîm Rheoli</b>	Cytuno.
<b>Dyddiad gweithredu</b>	Yn ystod 2019-20

Cytunodd y Tîm Rheoli â'r argymhelliad a chafodd ei weithredu ar 11 Hydref 2019.

5.7.13 Mae gan y consortiwm brosesau rheolaeth ariannol effeithiol ar waith. Mae'r cyfathrebu a'r ymgynghori ynghylch y trefniadau ariannol yn effeithiol ac mae staff GwE, yr awdurdod lleol lletyol a'r Cyd-bwyllgor i gyd yn adolygu'r cyllid craidd a'r gwariant grant yn rheolaidd.

5.7.14 Mae dadansoddiad ariannol cadarn yn cefnogi'r gwaith o gyflawni'r cynllun busnes. Mae cynllun ariannol tymor canolig a chynllun gweithlu ill dau yn cyd-fynd â'r cynllun busnes. Drwy ddefnyddio data'n fwyfwy effeithiol i nodi blaenoriaethau allweddol, mae'r cyswllt rhwng y broses cynllunio busnes a'r penderfyniadau ynghylch cynllunio ariannol yn cael ei gryfhau gan fod y ffrydiau gwaith sy'n sail i'r cynllun busnes nodi'n glir yr adnoddau sydd i'w defnyddio.

5.7.15 Cynhyrchwyd fframwaith ffurfiol i asesu'r gwerth am arian ehangach a ddarperir gan GwE. Mae'r farn bellach yn gyson ar draws yr holl randdeiliaid ar sut i fesur gwerth am arian gweithgareddau GwE o fewn strwythur ac amcanion y cynllun busnes.

5.7.16 Cynigir gwella'r fframwaith gwerth am arian yn ystod y flwyddyn er mwyn dangos ymhellach sut mae adnoddau'n cael eu blaenoriaethu.

## **5.8 Rhoi arferion da ar waith o ran tryloywder, adrodd ac archwilio er mwyn sicrhau atebolrwydd effeithiol.**

5.8.1 Mae GwE wedi defnyddio dull gweithredu agored a chyson ar gyfer adrodd ar ei fusnes, fel y nodir yn adrannau 5.4 a 5.5 y Datganiad Llywodraethu Blyneddol, gyda'r nod o helpu i sicrhau bod gwybodaeth yn ddealladwy i randdeiliaid a'u bod yn cael cyfle i herio perfformiad, cynlluniau a phenderfyniadau GwE.

5.8.2 Mae adolygiad o sampl o wybodaeth a adroddwyd i'r Cyd-bwyllgor wedi dangos:

- Bod Adroddiadau a Chynlluniau Blyneddol yn destun adroddiadau cyhoeddus, gan ddarparu trosolwg o berfformiad, er enghraifft;
- Bod adroddiadau rheoli perfformiad yn cael eu cynhyrchu bob chwarter a bod yr holl wybodaeth ar gael yn gyhoeddus;
- Bod cofnodion cyfarfodydd yn cadarnhau bod swyddogion dynodedig yn mynychu pob cyfarfod i gyflwyno adroddiadau ar lafar ac i ateb cwestiynau, a nodwyd nifer o achlysuron lle darparwyd y wybodaeth ddiweddaraf ar ffurf cyflwyniadau.

## **Rhan 6: MATERION LLYWODRAETHU ARWYDDOCAOL**

6.1 Mae'r prosesau a ddisgrifir mewn rhannau blaenorol o'r datganiad hwn yn disgrifio'r dulliau a ddefnyddiwyd gan GwE i nodi'r materion llywodraethu mwyaf arwyddocaol sydd angen sylw.

6.2 Ar sail yr asesiad a gynhaliwyd, ystyrir bod trefniadau llywodraethu GwE yn addas i'r diben ac yn dangos yn gyhoeddus sut roeddent yn cyfrannu at gyflawni canlyniadau gwell o ran perfformiad ysgolion, fel y nodir yn y Cynllun Busnes.

6.3 Sail y casgliad cyffredinol yw:

- Dull agored o ymgysylltu â rhanddeiliaid, o gynllunio gwasanaethau a'u darparu, ac o adrodd am berfformiad GwE a chraffu arno;
- Trefniadau clir ar gyfer gwneud penderfyniadau a gefnogir gan drefniadau rheoli gwasanaeth a rheolaeth ariannol cadarn;
- Adrodd am flaenoriaethau ac uchelgeisiau dealladwy, fel yr amlinellir yng Nghynllun Busnes GwE, ac adroddiadau cynnydd sy'n dangos gwelliannau mewn canlyniadau a pherfformiad ar yr un pryd â chynnal sefydlogrwydd ariannol;
- Trefniadau cadarn i helpu Aelodau a Swyddogion etholedig i gyflawni eu dyletswyddau'n effeithiol, a chynnal safonau ymddygiad uchel wrth gyflawni busnes ar ran GwE;
- Dull gweithredu tymor canolig ar gyfer cynllunio ariannol, a oedd wedi helpu i ddylanwadu ar benderfyniadau strategol ac ar flaenoriaethau adnoddau.

6.4 Serch y sefyllfa gyffredinol hon, mae'r asesiad wedi nodi meysydd lle ystyrir bod gwelliannau yn angenrheidiol i atgyfnerthu ymhellach effeithiolrwydd trefniadau presennol GwE. Mae manylion am y rhain yn adran 7.

6.5 Gan edrych i'r dyfodol, bydd trefniadau llywodraethu cadarn GwE, ynghyd â gweithredu'r cynigion ar gyfer gwella a nodir yn adran 7 isod, yn hanfodol wrth helpu'r sefydliad i addasu ac aildrefnu'r cymorth rhanbarthol, a pharhau i ddarparu gwasanaeth gwella ysgolion effeithiol yn ystod Covid-19 a'r cyfnod adfer.

## Rhan 7: CYNIGION AR GYFER GWELLA

7.1 Ar ôl cwblhau'r asesiad o drefniadau llywodraethu GwE, mae'r cynigion ar gyfer gwella i'w gweld isod:

Egwyddor graidd	Cyf.	Cynnig ar gyfer gwella	Amserlen ar gyfer gweithredu	Enw'r Swyddog Cyfrifol
Sicrhau ymgysylltiad agored a chynhwysfawr â rhanddeiliaid	5.3.16	Gwneud yn siŵr bod yr adolygiad llywodraethu'n cael ei gwblhau'n derfynol.	Mawrth 2021	Awdurdod Iletyol / Rheolwr Gyfarwyddwr
Datblygu gallu'r endid, gan gynnwys gallu ei arweinyddiaeth a'r unigolion sy'n rhan ohono	5.6.6	Parhau â datblygiad staff ac adeiladu arno yn ystod y flwyddyn nesaf, gan wneud yn siŵr bod staff yn cael unrhyw ofynion / datblygiadau cymorth newydd o ganlyniad i Covid-19.	Mawrth 2021	Rheolwr Gyfarwyddwr
Rheoli risgiau a pherfformiad drwy reolaeth fewnol gadarn, a rheolaeth ariannol gyhoeddus gref	5.7.15	Gwella'r fframwaith gwerth am arian yn ystod y flwyddyn er mwyn dangos ymhellach sut mae adnoddau'n cael eu blaenoriaethu.	Mawrth 2021	Rheolwr Gyfarwyddwr

7.2 Mae Uwch Dîm Arwain GwE wedi derbyn y cynigion ar gyfer gwella ac wedi ymrwymo i'w gweithredu yn ystod 2020/21. Cadarnhawyd hefyd y bydd diweddariad ar y cynnydd yn cael ei adrodd i'r Cyd-bwyllgor yn ystod y flwyddyn, er mwyn galluogi aelodau i adolygu a chraffu ar hyd a lled y cynnydd sy'n cael ei wneud.

---

Arwyn H Thomas

---

**Swyddog Arweiniol GwE**

**Dyddiad : \_\_15/07/2020\_\_**

ARWYN LLOYD THOMAS

RHEOLWR GYFARWYDDWR GwE

---



---

**Cadeirydd GwE**

**Dyddiad: \_\_15/07/2020\_\_**

CYNGHORYDD PHIL WYNN

## Geirfa

**Amhariad** – Lleihad yng ngwerth cario ased sefydlog oddi tan ei werth cario (oherwydd darfodedigrwydd, difrod neu newid croes mewn amgylchedd statudol).

**Ased** - Eitem o werth sydd yn cael ei fesur mewn cyd-destun pris.

- Caiff ased cyfredol ei dreulio neu gall golli gwerth ariannol materol o fewn y flwyddyn ariannol nesaf.
- Mae ased anghyfredol yn darparu budd i'r Cyngor ac i'r gwasanaethau mae'n ddarparu am gyfnod o dros flwyddyn.

**Balansau (neu Reserfau)** - Mae'r rhain yn cynrychioli cyllid cronedig sydd ar gael i'r Cyngor. Caiff rhai balansau (reserfau) eu clustnodi ar gyfer pwrpas penodol i ariannu menterion diffiniedig yn y dyfodol neu i gwrdd â risg neu ymrwymadau gaiff eu hadnabod.

**CIPFA (Chartered Institute of Public Finance and Accounting)** – Sefydliad proffesiynol ar gyfer cyfrifwyr sy'n gweithio yn y sector gyhoeddus.

**Costau Gwasanaeth Cyfredol** – Cynnydd mewn gwerth cyfredol ar ymrwymadau cynllun pensiwn diffiniedig a ddisgwyllir i godi o wasanaeth gweithiwr yn y cyfnod presennol.

**Credydwyr** - Symiau yn ddyledus gan y Cyngor am waith a wnaed, nwyddau a dderbyniwyd neu wasanaeth a dderbyniwyd, sydd â thaliadau heb eu gwneud erbyn diwedd y cyfnod cyfrifo.

**Cronfa Gyffredinol** - Prif gronfa refeniw'r Cyngor sydd yn cynnwys cost net holl wasanaethau a ariennir gan drethdalwyr lleol a grantiau Llywodraeth.

**Cynllun Buddiannau Diffiniedig** – Pensiwn neu fudd ymddeoliad arall sydd ddim yn cynnwys cynllun cyfraniad diffiniedig.

**Darpariaeth** – Rhwymedigaeth sydd ag amseru neu swm ansicr, sydd i'w gael ei dalu drwy drosglwyddo buddion economaidd.

**Dyledwyr** - Symiau yn ddyledus i'r Cyngor am waith a wnaed, nwyddau a dderbyniwyd neu wasanaeth a dderbyniwyd, o fewn y cyfnod cyfrifo, sydd â thaliadau heb eu derbyn erbyn diwedd y cyfnod cyfrifo.

**Eiddo Buddsoddi** – Eiddo sydd yn bwrpasol ar gyfer ennill incwm rhent neu ar gyfer arbrisiant cyfalaf, neu'r ddau.

**Enillion a Cholledion Actiwaraid** - Ar gyfer cynllun pensiwn diffiniedig, mae'r newidiadau mewn gwarged actiwaraid sydd yn codi oherwydd bod digwyddiadau heb gyd-daro gyda rhagdybiaeth actiwaraid a wnaed ar gyfer y prisiad diwethaf (profiad enillion a cholledion) neu mae'r rhagdybiaeth actiwaraid wedi newid.

**Gwariant Cyfalaf** - Gwariant caffael ar ased anghyfredol, a gaiff ei ddefnyddio wrth ddarparu gwasanaeth tu hwnt i'r cyfnod cyfrifo neu wariant sydd yn cyfrannu, a ddim yn unig yn cynnal, at werth ased anghyfredol.

**Gwerth Teg** - Y pris a dderbynnir i werthu ased, neu delir i drosglwyddo ymrwymiad mewn trafodyn trefnus rhwng cyfranwyr i'r farchnad ar ddyddiad y mesuriad.

**Offerynnau Ariannol** - Unrhyw gytundeb sydd yn cynyddu ased un endid ac ymrwymadau ariannol neu offeryn ecwiti un arall. Mae'r term yn cynnwys asedau ariannol ac ymrwymadau ariannol, o fasnach dderbyniadwy (anfoneb ddyledus) a masnach daladwy (anfoneb i'w casglu) i ddeilliadau cymhleth a deilliadau wedi eu mewnbllannu.

**Partïon Cysylltiedig** - Caiff partïon eu hystyried i fod yn gysylltiedig os oes gan un parti'r gallu i reoli'r parti arall neu i ymarfer dylanwad penodol dros y parti arall wrth wneud penderfyniadau ariannol neu weithredol.

**Reserfau** - Swm a bennir i un ochr ar gyfer pwrpas penodol mewn un flwyddyn gaiff ei gario ymlaen i gyfarfod ymrwymïadau'r dyfodol.

**Safonau Adrodd Ariannol Rhyngwladol (SAARh)** – Cyfres o safonau cyfrifo a ddefnyddir ar draws y byd. Rhaid iddynt gael eu defnyddio gan bob endidau sy'n adrodd i bob datganiad cyllidol er mwyn darparu darlun gwir a theg o safle ariannol yr endid, ac fel ffordd i gysoni a chymharu gyda datganiad cyllidol endidau eraill.

**Ymrwymïadau** – Symiau sydd yn ddyledus i unigolion neu sefydliadau fydd yn orfodol i'w dalu ar ryw ben yn y dyfodol.

## **Adroddiad yr archwilydd annibynnol o Archwilydd Cyffredinol Cymru i aelodau Cyd-bwyllgor GwE**

### **Adroddiad ar archwiliad y datganiadau ariannol**

#### **Barn**

Rwyf wedi archwilio datganiadau ariannol Cyd-bwyllgor GwE ar gyfer y flwyddyn a ddaeth i ben 31 Mawrth 2020 o dan Ddeddf Archwilio Cyhoeddus (Cymru) 2004.

Mae datganiadau ariannol Cyd-bwyllgor GwE yn cynnwys y Datganiad Symud Cronfeydd wrth Gefn, y Datganiad Incwm a Gwariant Cynhwysfawr, y Fantolen, y Datganiad Llif Arian Parod, a'r nodiadau cysylltiedig, gan gynnwys crynodeb o bolisiâu cyfrifyddu pwysig.

Y fframwaith adrodd ariannol a gymhwyswyd wrth eu paratoi yw'r gyfraith berthnasol a'r Cod Ymarfer ar Gyfrifyddu Awdurdodau Lleol yn y Deyrnas Unedig 2019-20 sy'n seiliedig ar y Safonau Adrodd Ariannol Rhyngwladol (IFRS).

Yn fy marn i, mae'r datganiadau ariannol:

- yn rhoi darlun gwir a theg o sefyllfa ariannol Cyd-bwyllgor GwE ar 31 Mawrth 2020 a'i incwm a'i wariant am y flwyddyn a ddaeth i ben bryd hynny; ac
- wedi'u paratoi'n briodol yn unol â'r gofynion deddfwriaethol a'r Cod Ymarfer ar Gyfrifyddu Awdurdodau Lleol yn y Deyrnas Unedig 2019-20.

#### **Sail y farn**

Cynhaliais fy archwiliad yn unol â'r gyfraith berthnasol a'r Safonau Archwilio Rhyngwladol yn y DU (ISAs (DU)). Caiff fy nghyfrifoldebau o dan y safonau hyn eu disgrifio ymhellach yn adran cyfrifoldebau'r archwilydd am archwilio'r datganiadau ariannol yn fy adroddiad. Rwy'n annibynnol o'r cyd-bwyllgor yn unol â'r gofynion moesegol sy'n berthnasol i'm harchwiliad o'r datganiadau ariannol yn y DU, yn cynnwys Safon Foesegol y Cyngor Adrodd Ariannol, ac rwyf wedi cyflawni fy nghyfrifoldebau moesegol eraill yn unol â'r gofynion hyn. Credaf fod y dystiolaeth archwilio rwyf wedi'i chael yn ddigonol ac yn briodol i ddarparu sail i'm barn.

#### **Pwyslais mater – Cronfa eiddo DU**

Tynnaf eich sylw at Nodyn 5 yn y datganiadau ariannol sydd yn disgrifio ancisrwydd materol ynghylch â phrisiad cronfeydd eiddo DU a reolir gan Gronfa Bensiwn Gwynedd. Nid yw fy marn wedi ei haddasu ynglŷn â'r mater hwn.

#### **Casgliadau yn ymwneud â busnes gweithredol**

Nid oes gennyf unrhyw beth i'w nodi o ran y materion canlynol y mae Safonau Archwilio Rhyngwladol y DU yn ei gwneud yn ofynnol i mi gyflwyno adroddiad i chi arnynt os bydd yr amgylchiadau canlynol yn berthnasol:

- nid yw'r defnydd o sail gyfrifyddu busnes gweithredol wrth baratoi'r datganiadau ariannol yn briodol; neu
- nid yw'r swyddog ariannol cyfrifol wedi datgelu yn y datganiadau ariannol unrhyw ansicrwydd perthnasol a nodwyd a all fwrw amheuaeth sylweddol ar allu'r cyd-bwyllgor i barhau i fabwysiadu sail gyfrifyddu busnes gweithredol am gyfnod o ddeuddeg mis o leiaf o'r dyddiad pan awdurdodir cyhoeddi'r datganiadau ariannol.

#### **Gwybodaeth arall**

Mae'r swyddog ariannol cyfrifol yn gyfrifol am y wybodaeth arall yn yr adroddiad blynyddol a chyfrifon. Mae'r wybodaeth arall yn cynnwys y wybodaeth yn yr adroddiad blynyddol, heblaw am y datganiadau ariannol a'm hadroddiad fel archwilydd arnynt. Nid yw fy marn am y datganiadau ariannol yn cwmpasu'r wybodaeth arall ac, ar wahân i'r graddau a nodir yn benodol yn ddiweddarach yn fy adroddiad, nid yw yn mynegi unrhyw fath o gasgliad sicrwydd ar hynny.

Mewn cysylltiad â'm harchwiliad o'r datganiadau ariannol, fy nghyfrifoldeb yw darllen y wybodaeth arall er mwyn nodi anghysondebau perthnasol â'r datganiadau ariannol archwiliedig a nodi unrhyw wybodaeth sy'n ymddangos fel petai'n berthnasol anghywir ar sail y wybodaeth a ddaeth i law wrth i mi gyflawni'r archwiliad neu sy'n berthnasol anghyson â'r wybodaeth honno. Os dof yn ymwybodol o unrhyw gamddatganiadau neu anghysondebau perthnasol amlwg, ystyriaf y goblygiadau i'm hadroddiad.

## **Adrodd ar ofynion eraill**

### **Barn ar faterion eraill**

Yn fy marn i, yn seiliedig ar y gwaith a wnaed yn ystod fy archwiliad:

- mae'r wybodaeth a geir yn yr Adroddiad Naratif ar gyfer y flwyddyn ariannol y paratowyd y datganiadau ariannol ar ei chyfer yn gyson â'r datganiadau ariannol ac mae'r Adroddiad Naratif wedi ei baratoi yn unol â'r Cod Ymarfer ar Gyfrifyddu Awdurdodau Lleol yn y Deyrnas Unedig 2019-20;
- mae'r wybodaeth a roddwyd yn y Datganiad Llywodraethu Blynyddol ar gyfer y flwyddyn ariannol y paratowyd y datganiadau ariannol ar ei chyfer yn gyson â'r datganiadau ariannol ac mae'r Datganiad Llywodraethu Blynyddol wedi'i baratoi yn unol â chanllawiau.

### **Materion y cyflwynaf adroddiad arnynt drwy eithriad**

Yn sgil gwybodaeth a dealltwriaeth o'r Cyd-bwyllgor a'i amgylchedd a gafwyd yn ystod yr archwiliad, nid wyf wedi nodi unrhyw gamddatganiadau perthnasol yn yr Adroddiad Naratif neu'r Datganiad Llywodraethu.

Nid oes gennyf unrhyw beth i'w nodi o ran y materion canlynol, y cyflwynaf adroddiad i chi arnynt os bydd yr amgylchiadau canlynol yn berthnasol, yn fy marn i:

- ni chadwyd cofnodion cyfrifyddu digonol;
- nid yw'r datganiadau ariannol yn gyson â'r cofnodion a'r ffurflenni cyfrifyddu; neu
- nid wyf wedi derbyn yr holl wybodaeth ac esboniadau sydd eu hangen arnaf ar gyfer fy archwiliad.

### **Tystysgrif cwblhau archwiliad**

Ardystiaf fy mod wedi cwblhau'r archwiliad o gyfrifon Cyd-bwyllgor GwE yn unol â gofynion Deddf Archwilio Cyhoeddus (Cymru) 2004 a Chod Ymarfer Archwilio Archwilydd Cyffredinol Cymru.

### **Cyfrifoldebau**

#### **Cyfrifoldebau'r swyddog ariannol cyfrifol am y datganiadau ariannol**

Fel yr esbonnir yn fanylach yn y Datganiad o Gyfrifoldebau ar gyfer y Datganiad Cyfrifon a nodir ar dudalen 7 mae'r swyddog ariannol cyfrifol yn gyfrifol am baratoi'r datganiad cyfrifon, sy'n rhoi darlun gwir a theg, ac am y fath reolaeth fewnol ag sy'n angenrheidiol ym marn y swyddog ariannol cyfrifol i allu paratoi datganiadau cyfrifon heb unrhyw gamddatganiadau perthnasol, boed hynny drwy dwyll neu wall.

Wrth baratoi'r datganiad cyfrifon, mae'r swyddog ariannol cyfrifol yn gyfrifol am asesu gallu'r Cyd-bwyllgor i barhau fel busnes gweithredol, gan ddatgelu fel y bo'n gymwys, faterion sy'n ymwneud â'r busnes gweithredol a defnyddio sail cyfrifyddu busnes gweithredol oni thybir nad yw'n briodol.

#### **Cyfrifoldebau'r archwilydd am archwilio'r datganiadau ariannol**

Fy amcanion yw cael sicrwydd rhesymol ynghylch p'un a yw'r datganiadau ariannol gyda'i gilydd yn rhydd o gamddatganiad perthnasol, boed hynny drwy dwyll neu wall, a chyhoeddi adroddiad archwilio sy'n cynnwys fy marn. Mae sicrwydd rhesymol yn lefel uchel o sicrwydd, ond nid yw'n gwarantu y bydd archwiliad a gynhelir yn unol â Safonau Archwilio Rhyngwladol y DU bob amser yn canfod camddatganiad perthnasol pan fo'n bodoli. Gall camddatganiadau ddeillio o dwyll neu wall ac fe'u hystyri'r yn berthnasol os, yn unigol neu gyda'i gilydd, y gellid disgwyl iddynt yn rhesymol ddylanwadu ar benderfyniadau economaidd defnyddwyr a wneir ar sail y datganiadau ariannol hyn.

Ceir disgrifiad pellach o gyfrifoldebau'r archwilydd am archwilio'r datganiadau ariannol ar wefan y Cyngor Adrodd Ariannol yn [www.frc.org.uk/auditorsresponsibilities](http://www.frc.org.uk/auditorsresponsibilities). Mae'r disgrifiad hwn yn rhan o'm hadroddiad archwilio.

Anthony J Barrett  
Dros ac ar ran Archwilydd Cyffredinol Cymru  
22 Medi 2020

24 Heol y Gadeirlan  
Caerdydd  
CF11 9LJ