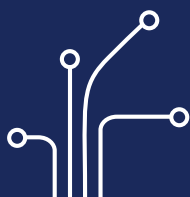


CYNLLUN DIGIDOL

CYNGOR
GWYNEDD



2023-28



GWYNEDDIGIDOL

Cefnogi pobol Gwynedd mewn byd digidol



Rhagair



Wrth i dechnolegau newydd barhau i ddatblygu a newid y ffordd rydym yn gweithio gyda'n gilydd a chyda'r byd o'n cwmpas, mae cyhoeddi'r Cynllun Digidol hwn yn adeg dyngedfennol i Gyngor Gwynedd wrth i ni lunio llwybr beiddgar ar ein taith i ddod yn Sir ddigidol.

Byddwn fel Cyngor yn manteisio ar gyfleoedd i arloesi a gwreiddio technoleg ddigidol i wella bywydau ein trigolion, i gydweithio yn well â phartneriaid, a chryfhau a gwella ymatebolrwydd ein gwasanaethau i anghenion a disgwyliadau ein cwsmeriaid.

Mae'r Cynllun Digidol yn gosod gweledigaeth o welliant parhaus i'r modd y gellir cysylltu a'r Cyngor i ymholi neu wneud cais am wasanaeth, i'n gallu i ddefnyddio data yn ystyrllon fel sail penderfyniadau dysg, ac i rymuso ein swyddogion gyda'r sgiliau a'r datrysiadau digidol pwrpasol er mwyn datblygu a chynnal gwasanaethau o'r radd flaenaf, a hynny'n ddiogel a gwydn.

Pum mlynedd yw hyd y Cynllun, ond mae'r weledigaeth o greu Sir ddigidol yn un hirdymor a'r blaenoriaethau gwella sydd wedi eu cynllunio yma yn sylfaen gadarn i gychwyn y daith.

Cynghorydd Ioan Thomas

(Aelod Cabinet Cyllid a Thechnoleg Gwybodaeth)



Mae gweledigaeth y Cyngor am y cyfnod 2023–28 yn adnabod yr angen i sefydlu a gweithredu Cynllun Digidol fel un o'r prif amcanion gwella ym maes blaenoriaeth "Gwynedd Effeithlon". Mae'r maes blaenoriaeth hwnnw yn un o'n saith amcan llesiant am y cyfnod dan sylw, ac mae rôl greiddiol gan y Cynllun Digidol er mwyn gosod y seiliau ar gyfer gwireddu pob un o'r chwe amcan arall hefyd.

Mewn cyfnod heriol yn ariannol, bydd ein defnydd o dechnoleg ddigidol a'n gallu i gyflawni prosiectau'r Cynllun hwn yn mynd i chwarae rhan allweddol yn y modd y caiff gwasanaethau cyhoeddus eu darparu i bobl Gwynedd yn y dyfodol.

Bydd adolygiad blynyddol cynhwysfawr ynghyd ag adroddiadau cynnydd rheolaidd yn ein galluogi i fonitro cyfraniad y prosiectau unigol i'r weledigaeth ehangach gan dderbyn, o ystyried y datblygiadau cyson mewn technoleg ddigidol, y bydd angen peth addasu ar y blaenoriaethau, hyd yn oed o fewn oes y Cynllun.

Edrychaf ymlaen at weld y Cynllun hwn yn gwireddu ei amcanion a chyflawni'r pwrpas a adnabuwyd ar ei gyfer.

Geraint Owen

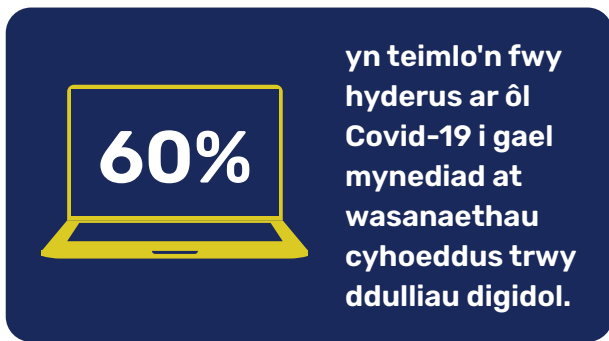
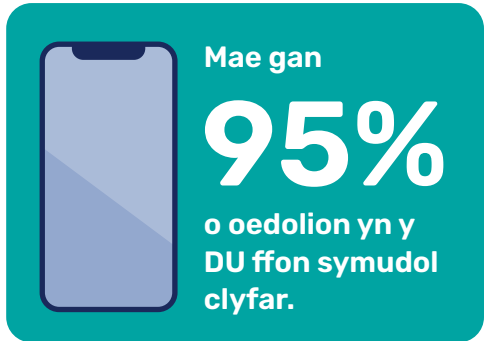
(Cyfarwyddwr Corfforaethol)

Cyflwyniad



Ers troad y ddegawd, mae'r defnydd ac amrywiaeth o dechnoleg ddigidol wedi cynyddu'n sylweddol. Daeth technoleg ddigidol yn bwysicach fyth o achos y pandemig Covid-19, ac yn fwy diweddar, mae dyfodiad technolegau fwyfwy soffistigedig - megis deallusrwydd artifffisial - wedi amlygu'r "chwyldro digidol" a'i effaith. Mae'n golygu fod technoleg ddigidol bellach yn rhan cwbl hanfodol o'n bywyd pob dydd ac wedi trawsnewid y modd mae dinasyddion a gwasanaethau cyhoeddus yn ymdrin â'i gilydd. Rhaid ymateb i'r newidiadau hyn, nid yn unig er mwyn manteisio ar y cyfleoedd sy'n cael eu cynnig gan dechnoleg ddigidol, ond i liniaru rhai o'r heriau posibl hefyd. Gyda thechnoleg, gallwn drawsnewid y Cyngor a'i wasanaethau a sicrhau arbedion ariannol yr un pryd.

Dyma Gynllun Digidol Cyngor Gwynedd, 2023-2028. Mae hon yn strategaeth uchelgeisiol a phellgyrhaeddol sy'n fyw i ddatblygiadau digidol y dydd ac yn amlinellu'r llwybr mae'r Cyngor am ei ddilyn er mwyn addasu i'r "dyfodol digidol". Mae'n cynrychioli rhaglen o drawsnewid digidol sydd am ddatblygu er gwell y gwasanaethau mae'r Cyngor yn eu rhedeg.



Mae'r Cynllun Digidol yn cydreddeg gyda Chynllun Cyngor Gwynedd (2023/2028), gan ehangu ar y prosiect digidol a gyfeiriwyd ato yn y pennawd "Prosiectau Gwynedd Effeithlon". Ond nid yw'n cyfyngu ei hun i'r pennawd yma yn unig. Mae'n cyfrannu at drwch y prosiectau yng Nghynllun y Cyngor. Ein gweledigaeth yw gwneud y Cyngor yn **GYNGOR DIGIDOL**, ple bod technoleg yn cael ei

ddefnyddio'n ddoeth er mwyn darparu gwasanaethau'n fwy economaidd ac effeithiol, a phle mae'r cwsmer yn fwyfwy canolog ym mhopeth rydym yn ei wneud.

Mae'r weledigaeth hon yn edrych y tu hwnt i gyfnod pum mlynedd y Cynllun. Uchelgais y Cynllun yw datblygu, gwella a gwreiddio meddylfryd a datrysiadau digidol yn naturiol ac effeithiol ym mhob ystod o weithgaredd, cryfhau a gwella ein gwasanaethau, gweinyddu'n fwy effeithlon, a meddu ar y wybodaeth i wneud penderfyniadau dysg ac ystyrlon, a hynny mewn amgylchedd diogel a gwydn. Mae egwyddorion cydraddoldeb a llesiant yn wythiennau cyson oddi fewn y Cynllun, gan gynnwys y Gymraeg ac elfen cynaliadwyedd y Pum Ffordd o Weithio:



Y Gymraeg

Mae rhan flaenllaw i'r Gymraeg ym mhob datblygiad digidol, gyda phob datblygiad mewnol yn cael ei wneud yn ddwyieithog, heb eithriad, a'r gosodiad diofyn yn y Gymraeg. Mae priod-le i'r Gymraeg ym mhob datblygiad, ac fe adlewyrchir hyn yn yr Asesiad Addasrwydd Digidol fydd yn gam gorfodol cyn bod unrhyw un o adrannau'r Cyngor yn caffael system neu wasanaeth digidol.



Hirdymor

Mae'r Cynllun yn gosod gweledigaeth hirdymor sy'n wir heibio cyfnod pum blynedd y rhaglen waith, gyda chylch gorchwyl y grwpiau digidol yn gyfrifol am adolygu a diweddarau'r weledigaeth a'r Cynllun yn ôl yr angen .



Atal

Mae sawl blaenoriaeth gwella wedi'u llunio i osgoi methiant, ac er bod pennawd penodol ar gyfer gwydnwch, mae nifer o'r blaenoriaethau eraill yn cyfrannu at hyn hefyd ac yn gwella gwasanaethau'r Cyngor.



Integreiddio

Mae gweithio mewn partneriaeth â sefydliadau eraill yn holl bwysig i gynnal gwasanaethau cyhoeddus effeithiol, ac fe gydnabyddir hyn yn y Cynllun. Rydym am hwyluso'r broses o weithio â phartneriaid allanol, yn ogystal ag integreiddio systemau mewnol y Cyngor.



Cydweithio

Mae cynnwys y Cynllun wedi'i rannu â grŵp Data, Digidol a Thechnoleg (DDaT) Gogledd Cymru, sy'n grŵp digidol cydweithredol o ochr Awdurdod Lleol ac Iechyd, ac yn ehangach hefyd ar gyfer sylw a chyfleoedd cydweithio drwy law braich ddigidol Cymdeithas Llywodraeth Leol Cymru.



Cynnwys

Datblygwyd cynnwys, traw a blaenoriaethau'r Cynllun ar sail gydweithredol rhwng 4 is-grŵp Bwrdd Trawsnewid Digidol y Cyngor, ac fe gynhaliwyd sawl cyfarfod i flaenoriaethu'r meysydd craidd, gan bwysleisio ar roi cyfle i bob cynrychiolydd leisio barn.

Mae'n bwysig ein bod yn gynhwysol o bob person a grŵp, beth bynnag fo'u llythrennedd digidiol neu eu mynediad at dechnoleg digidiol. Mae'r Cyngor yn ymrwymedig i gynhwysiant ddigidol fel bod gan bawb fynediad priodol at wasanaethau.

Er mwyn cyflawni'r weledigaeth hon, mae cyfres o brosiectau yma sydd wedi'u rhannu i bum blaenoriaeth ddigidol, sef

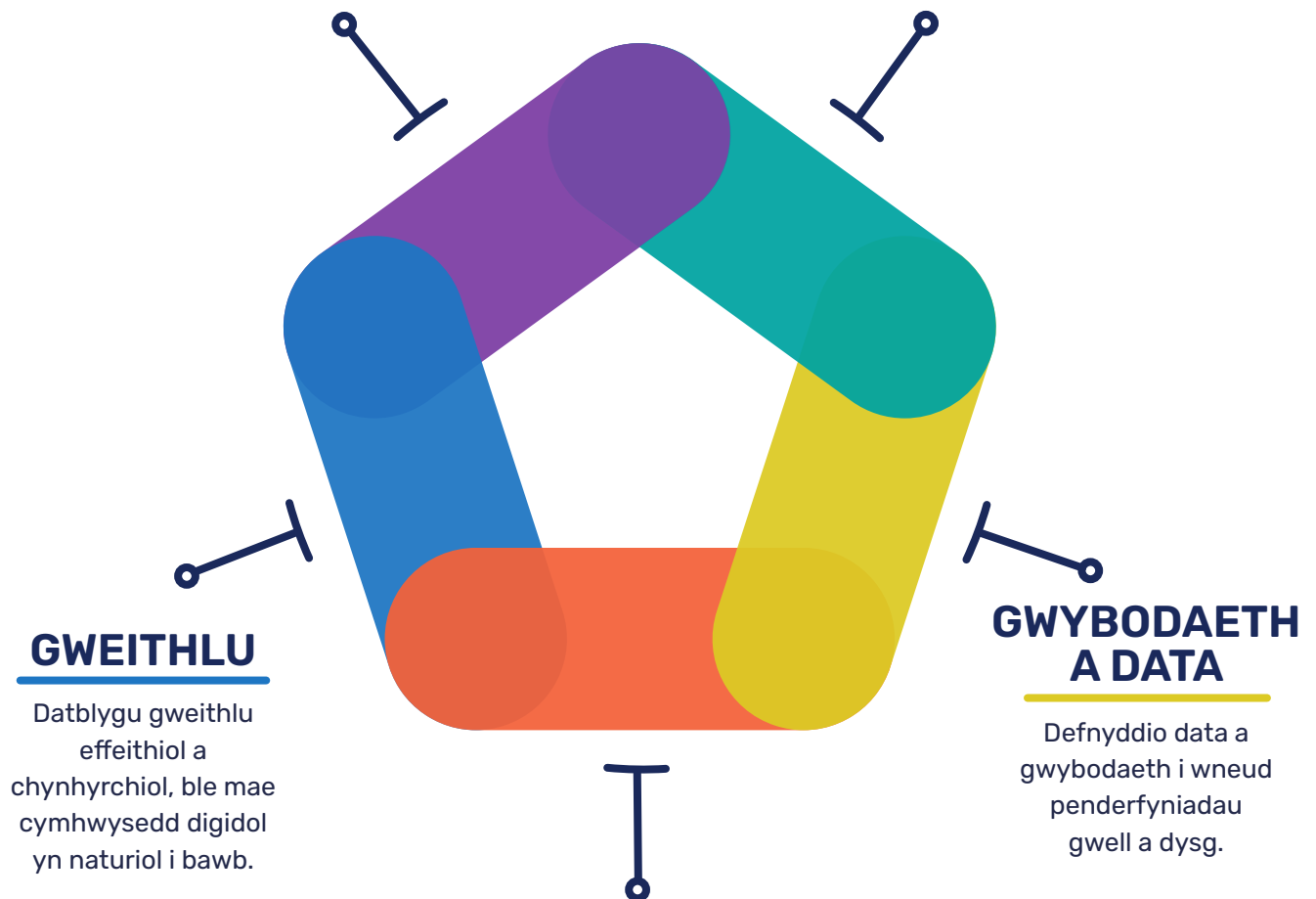


GWYDNWCH

Datblygu isadeiledd ddigidol cadarn er mwyn gwarchod gwasanaethau'r Cyngor.

CYSWLLT CWSMER

Sicrhau gwasanaeth sy'n gynhwysol a dwyieithog, sy'n rhoi'r cwsmer yn gyntaf ac yn rhedeg mewn lleoliad ac ar amser sy'n gyfleus i'r cwsmer.



GWEITHLU

Datblygu gweithlu effeithiol a chynhyrchiol, ble mae cymhwysedd digidol yn naturiol i bawb.

GWYBODAETH A DATA

Defnyddio data a gwybodaeth i wneud penderfyniadau gwell a dysg.

GWEINYDDIAETH A SYSTEMAU BUSNES

Hwyluso ac awtomeiddio gwaith sy'n rheolaidd ac ailadroddus, a defnyddio technoleg i wella'n gwasanaethau a'r prosesau i'w cynnal.

Mae tri pheth yn cael eu hadnabod ym mhwm maes blaenoriaeth y Cynllun:

**Y sefyllfa
bresennol**

**Y prosiectau
datblygu
perthnasol**

**Yr effaith y
gobeithir ei
gael**

Mae technoleg ddigidol yn chwarae rhan gynyddol bwysig yn y ffordd y mae'r Cyngor yn darparu gwasanaethau. O ganlyniad, nid yw'r strategaeth hon yn sefyll ar ei phen ei hun. Bydd ei gynnwys a'i effaith yn dylanwadu ar bob agwedd o waith y Cyngor; felly mae'n bwysig sicrhau bod y prosiectau'n gydnaws â, ac yn cyfrannu at, y Pum Ffordd o Weithio yn ogystal â Strategaeth Ddigidol Llywodraeth Cymru (2022). Mae matrices yn crynhoi hyn i'w weld ar y diwedd.

Wrth gwrs, mae technolegau'n newid yn barhaus a bydd galluoedd digidol y dyfodol yn llawer ehangach na'r rhai heddiw. O ganlyniad, nid strategaeth statig mo hon. Bydd unrhyw newid yn cael ei ychwanegu at y strategaeth yn ôl yr angen, a bydd adolygiadau'n cael eu gwneud yn flynyddol.



Cyswllt Cwmser

'Sicrhau gwasanaeth sy'n gynhwysol a dwyieithog, sy'n rhoi'r cwsmer yn gyntaf ac yn rhedeg mewn lleoliad ac ar amser sy'n gyfleus i'r cwsmer.'

Wrth i drigolion Gwynedd a'r Cyngor droi'n gynyddol at dechnoleg ddigidol, mae'r berthynas rhwng gwasanaethau a'r cwsmer wedi agosáu. Mae'n golygu fod ymatebolrwydd y Cyngor i ymholiadau ac anghenion y cwsmer wedi cynyddu, ond mae lle o hyd i ddatblygu hyn ymhellach. Yr eitemau fydd yn derbyn sylw o dan y flaenoriaeth hon yw:

1. Ymestyn dulliau cyfathrebu, ymholi a chyflwyno ceisiadau am wasanaeth

Mae gan gwsmeriaid sawl cyfrwng ar gyfer cysylltu â'r Cyngor, boed ar y ffon, gydag e-bost, neu ar y wefan trwy ffurflenni digidol neu Fy Nghyfrif, ond mae'r rhain yn gweithredu'n bennaf ar wahân. Mae'n golygu nad yw'n bosib parhau gyda'r un drafodaeth ar draws mwy nag un cyfrwng neu os yw'r cyfrwng yn newid.

Byddwn yn uno systemau'r cyfryngau uchod ac yn cyflwyno rhai ychwanegol hefyd, megis *WhatsApp*, *Facebook Messenger* ac *X*. Bydd hyn yn hwyluso'r broses cyswllt cwsmer ac yn caniatáu i gwsmeriaid gyflwyno cais a derbyn ymateb gan y Cyngor trwy un neu fwy o'r cyfryngau uchod. Bydd y gwasanaethau'n atebol am gadw gwybodaeth am y cais, yn ogystal ag adrodd yn ôl i'r cwsmer.



Ers 2012-3, mae canran y cartrefi yng Nghymru efo mynediad i'r we wedi cynyddu o ychydig dros 70% i oddeutu

90%

heddiw.

2. Gwelliannau i ddarpariaeth ffôn y Cyngor

Mae cysylltu â'r Cyngor â ffon yn parhau'n ddewis poblogaidd ymhlith cwsmeriaid, ac mae'n bwysig felly ein bod yn datblygu'r cyfrwng cyswllt cwsmer hwn ymhellach. Mae yma ddwy brif ystyriaeth:

- Ymateb i'r defnydd cynyddol o'r llwyfan MS Teams ymhlith staff.
- Cael system sy'n galluogi staff i ymateb i alwadau yn y swyddfa neu wrth weithio o bell.

Byddwn yn cyflwyno darpariaeth teleffon newydd ar gyfer staff a fydd wedi'i hintegreiddio'n llawn ag MS Teams, ac yn weithredol trwy "ap" ffon symudol a chyfrifiadur gwaith yn hytrach na ffôn ar ddesg. Bydd y ddarpariaeth yn caniatáu staff i yrru galwadau cwsmer ymlaen at swyddogion eraill yn hwylus, gan gyflymu'r llif wybodaeth gyda chwsmeriaid.

Cyflwynir adroddiadau cynhwysfawr o'r system ffôn i alluogi Adrannau i adnabod unrhyw wendidau neu gryfderau fel bod modd bod yn rhagweithiol i wella eu darpariaeth i'r cyhoedd.

3. Ail ddylunio gwefan gorfforaethol y Cyngor

Wrth i ddisgwyliadau cwsmeriaid o ddefnyddio gwefannau aeddfedu, mae'n bwysig fod gwefan y Cyngor hefyd yn hygyrch, modern a chyfoes. Mewn ymgynghoriad am wefan y Cyngor ac apGwynedd a gynhaliwyd gyda'r cyhoedd yn 2021, amlygwyd bod y tudalennau'n aml yn ddryslyd a'i bod yn anodd chwilio a dod o hyd i wybodaeth berthnasol. Byddwn yn ail-edrych ar ddyluniad y wefan er mwyn ymateb i'r problemau hyn, gan ymgorffori newidiadau ychwanegol hefyd i fanteisio ar dechnoleg newydd nad oedd ar gael pan sefydlwyd y wefan yn 2013, gan gynnwys Deallusrwydd Artiffisial a thechnoleg Web Chat a Chat Bot.

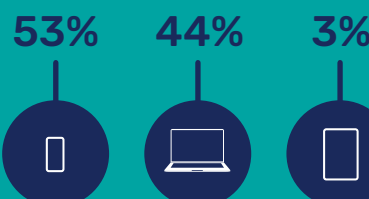
Gyda 60% o ymwelwyr y wefan yn defnyddio ffôn neu gyfrifiadur llechen, byddwn yn sicrhau ei bod wedi'i dylunio ar gyfer pori'n effeithiol drwy ddyfeisiadau symudol.

Rhwng mis Gorffennaf a Medi 2023, cafwyd

756,500

o ymweliadau ar wefan y Cyngor.

Roedd 53% yn defnyddio ffôn symudol, 44% yn defnyddio cyfrifiadur neu liniadur, a 3% yn defnyddio cyfrifiadur llechen.



4. Datblygu a hyrwyddo apGwynedd

Rhyddhawyd ApGwynedd yn 2018 ac mae'n cynnwys darpariaeth Fy Nghyfrif, gwybodaeth "Lle dwi'n byw", a mynediad at amserlenni bysiau Gwynedd ymhlith adnoddau eraill. Gyda mwyfwy'n defnyddio dyfeisiadau symudol, byddwn yn datblygu ApGwynedd ymhellach.

Byddwn yn ymrwmo i ddatblygu apGwynedd yn mhellach a hynny ar lwyfan Google ac Apple, gydag un o'r datblygiadau yn cynnwys map llwybr byw o bob bws a redir fel gwasanaeth cyhoeddus ar rwydwaith bysus y Sir. Bydd modd adnabod lleoliad cyfredol y bws, manau'r safleoedd bysus, unrhyw newid i wasanaeth a modd i wneud ymholiadau.



Mae ApGwynedd wedi'i lawrlwytho

10,508
gwaith

5. Ciosg fideo Siop Gwynedd.

Darperir tri safle Siop Gwynedd ar draws y Sir: Pencadlys, Caernarfon; Ffordd y Cob, Pwllheli; Penarlâg, Dolgellau. Pwrpas y safleoedd hyn yw darparu mynediad uniongyrchol at wasanaethau'r Cyngor i gwsmeriaid. Byddwn yn datblygu'r gwasanaeth cyswllt cwsmer hon trwy godi ym mhob safle hyd at dri chiosg fideo, fel bod modd i'r cyhoedd siarad yn rhithiol â'r swyddog perthnasol, ble bynnag maen nhw wedi'u lleoli.

6. Talu drwy beiriant am wasanaethu

Prin yw'r gwasanaethau ble mae'r Cyngor yn codi incwm ar gyfer eu defnydd, e.e., parcio car, lansio cwch neu brynu tanwydd cwch mewn marina. Er bod peiriannau talu yn y safleoedd hyn, nid ydynt wedi'u safoni ac mae sawl ffordd wahanol ar gyfer talu: weithiau, mae'n rhaid cael newid mân; dro arall, rhaid defnyddio ap neu yrru neges destun er mwyn talu. Er mwyn hwyluso defnydd y cwsmer, byddwn yn cysoni'r dulliau talu ar draws y safleoedd.

Gwybodaeth a Data

'Hwyluso mynediad at ddata a gwybodaeth ymysg cwsmeriaid a staff, a gwella safon data.'

Mae'r oes ddigidol hefyd yn oes gwybodaeth. Wrth i bobl a sefydliadau ledled y byd gael eu cysylltu gan dechnolegau newydd, mae lledaeniad gwybodaeth wedi cyflymu'n sylweddol. Mae gwybodaeth ddigidol bellach yn cyffwrdd ar bawb mewn rhyw ffordd, ac mae'n bwysig bod Cyngor Gwynedd yn gwella mynediad at wybodaeth ac yn gwreiddio tryloywder, i gwsmeriaid a staff. Mae'n rhaid i ni arfogi staff â thystiolaeth ac adnoddau fel y gallent wneud y penderfyniadau gorau posibl i bobl Gwynedd. Mae'r rhaglen i wella safonau ac adrodd yn hyderus ar ein data yn ymrwymiad hirdymor a pharhaus, gyda'r eitemau isod yn dwyn blaenoriaeth:

1. Adnabod ein data

Mae'r Cyngor yn darparu dros 300 o systemau, gyda phob un yn casglu a chyflwyno data. Mae rhan fwyaf y systemau hyn yn ynysig a heb eu hintegreiddio gyda'r systemau eraill, ac, oherwydd hyn, yn tueddu i ddiodef o anghysondebau yn ffurf a chywirdeb y data.

Mae'n hanfodol ein bod yn adnabod union gynnwys a phwrpas y data a gesglir cyn cychwyn ar unrhyw ymarferiad o wella. Byddwn yn creu cofrestr a mapiau data ar gyfer pob system, ac yn nodi sut mae'r rhain yn cymharu gyda'i gilydd. Bydd y gofrestr hon yn cefnogi ymarferiadau eraill yn y Cynllun, sef "*Siarter Data*" a "*Rhesymoli'r systemau a ddefnyddir*".



2. Siarter data

Fel rhan o *Strategaeth Wybodaeth y Cyngor*, mae gwaith yn mynd rhagddo i sefydlu Cofrestr Asedau Gwybodaeth, sef cofrestr o wybodaeth bersonol. Ynghyd â mapiau data, bydd y gwaith yma'n llywio ein gwaith o sefydlu "*Siarter Data*" i sicrhau bod y trefniadau sydd gennym ar gyfer cadw data'n briodol. Bydd y Siarter hefyd yn gosod cyfeiriad a phrosesau ar gyfer:

- **Data agored.**

Bydd hyn yn gwella effeithlonrwydd (drwy leihau nifer ceisiadau rhyddid gwybodaeth, a gallu ateb y ceisiadau hynny sydd yn cyrraedd yn gyflymach), tryloywder a dealltwriaeth ymhlith y cyhoedd am y Cyngor yn unol â strategaeth cyfranogiad y Cyngor

- **Rhaglen gwella safonau data.**

Byddwn yn creu safonau ar gyfer gwahanol categorïau data er mwyn sicrhau gwell cysondeb a chywirdeb yn yr hyn a gesglir a'i hadroddir arno.

- **Hyfforddi perchnogion systemau data o bwysigrwydd cywirdeb data.**

Er bod y Siarter Data yn berthnasol ar gyfer pob swyddog Cyngor, mae rhai swyddogion mewn rôl "Perchennog System" gyda chyfrifoldeb am ddata'r system maen nhw'n ei reoli. Byddwn yn datblygu hyfforddiant ar eu cyfer fel bod ymwybyddiaeth o'r canllawiau sydd eu hangen i gydymffurfio â'r Siarter.

Bydd y Siarter yn ein helpu i gynnal a chadw ymarferiadau da o gasglu, cadw, rhannu ac adrodd ar ddata, gan wella cywirdeb data a'n grymuso i'w rannu'n ehangach er bydd pawb.

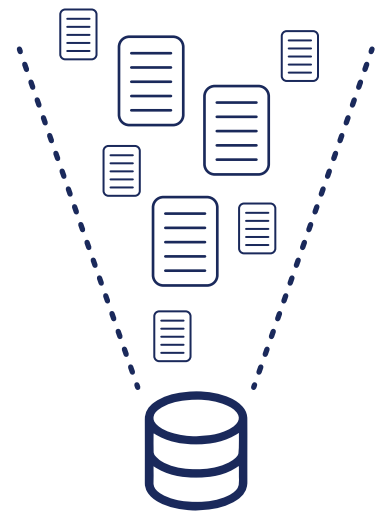
3. Creu warws data (wGwynedd)

Mae ein systemau wedi eu sefydlu ar wasanaethau neu unedau oddi fewn adrannau penodol, ac mae'r systemau hynny sy'n cael eu defnyddio ar draws y Cyngor yn brin. Mae'n golygu nad ydym yn gallu adrodd ar ddata ar draws mwy nag un system yn hawdd, gan arwain at anghysondebau a diffyg cywirdeb yn ein data.

Rydym am bensaernïo a chreu warws data (wGwynedd) fydd yn dod â data ynghyd o sawl system wahanol. Bydd yr integreiddio hyn yn hwyluso meddwl ar y cyd rhwng y gwasanaethau, ac yn ein cefnogi i ddarogan a mesur y defnydd o wasanaethau sawl cam i'r dyfodol. Bydd y warws wedi'i seilio ar y "Gofrestr Data" a'r "Siarter Data", a bydd prosesau ar gyfer rhesymoli a glanhau ein data i wella cywirdeb a'n galluogi i adrodd yn hyderus ar sail gwirionedd.

Bydd unrhyw adroddiad sydd yn galw ar ddata y tu allan i system benodol y gwasanaeth dan sylw yn dod o'r warws, a bydd data a gyhoeddir yn allanol yn deillio oddi yma hefyd. Mae'n annatod bod diogelwch seibr a diogelwch gwybodaeth yn greiddiol i bensaernïaeth wGwynedd a bydd ystod o reolau mynediad a threfn cofnodi gweithgaredd yn rhan amlwg ohono.

Mae pensaernïaeth data yn faes tu hwnt o arbenigol a bydd angen cymorth allanol i wireddu'r weledigaeth yma. Mae'n debygol o bontio sawl blwyddyn, ond bydd y canlyniad yn bellgyrhaeddol. Bydd y Cyngor yn adrodd ar a defnyddio data yn fwy hyderus, a bydd penderfyniadau dysg ar sail tystiolaeth yn cael eu hwyluso.



4. Llwyfan adrodd ar ddata

Defnyddir sawl system i adrodd ar ddata, boed drwy *Excel*, *PowerBI*, *Grafana* neu *Crystal Reports*. Mae'r rhain yn cynnig gwahanol ffyrdd o ddadansoddi data a'i gyflwyno, ond maent yn lled gymhleth ac angen cefnogaeth, arweiniad a hyfforddiant er mwyn eu defnyddio'n gywir ac effeithlon.

Byddwn yn cynnal ymarferiad i adnabod y llwyfan gorau ar gyfer anghenion y Cyngor. Rhaid ystyried eu galluoedd i adrodd yn gywir, effeithlon ac i'r lle cywir, ac i ddefnyddio'r ffynhonnell data priodol. Byddwn yn ystyried cost, defnyddioldeb y pecynnau, a'r gefnogaeth a gynigir.

Gyda phe cyn adrodd o safon, byddwn yn gallu dadansoddi data'n gyson a chywir, a chyflwyno hyn yn glir.

5. Hyfforddiant llythrennedd data

Mae'r rhan fwyaf o swyddogion yn y Cyngor yn ymdrin â data mewn rhyw ffordd, boed wrth gasglu, cofnodi ac/neu ddehongli data. Mae gwneud hyn yn ailnatur i lawer ac yn cael ei wneud yn ddi-gwestiwn fel rhan o broses ehangach. Ond wrth i ddefnydd a phwysigrwydd data gynyddu, rhaid sicrhau fod staff y Cyngor yn fyw i botensial data, wedi'u grymuso i'w ddefnyddio'n effeithiol, ac yn deall y risgiau.

Byddwn yn cyflwyno hyfforddiant llythrennedd data i bawb yn y Cyngor. Gall gweithlu sy'n defnyddio data'n ddoeth gyfrannu'n sylweddol at wella ansawdd ein data a chryfhau safon ein gwasanaethau.

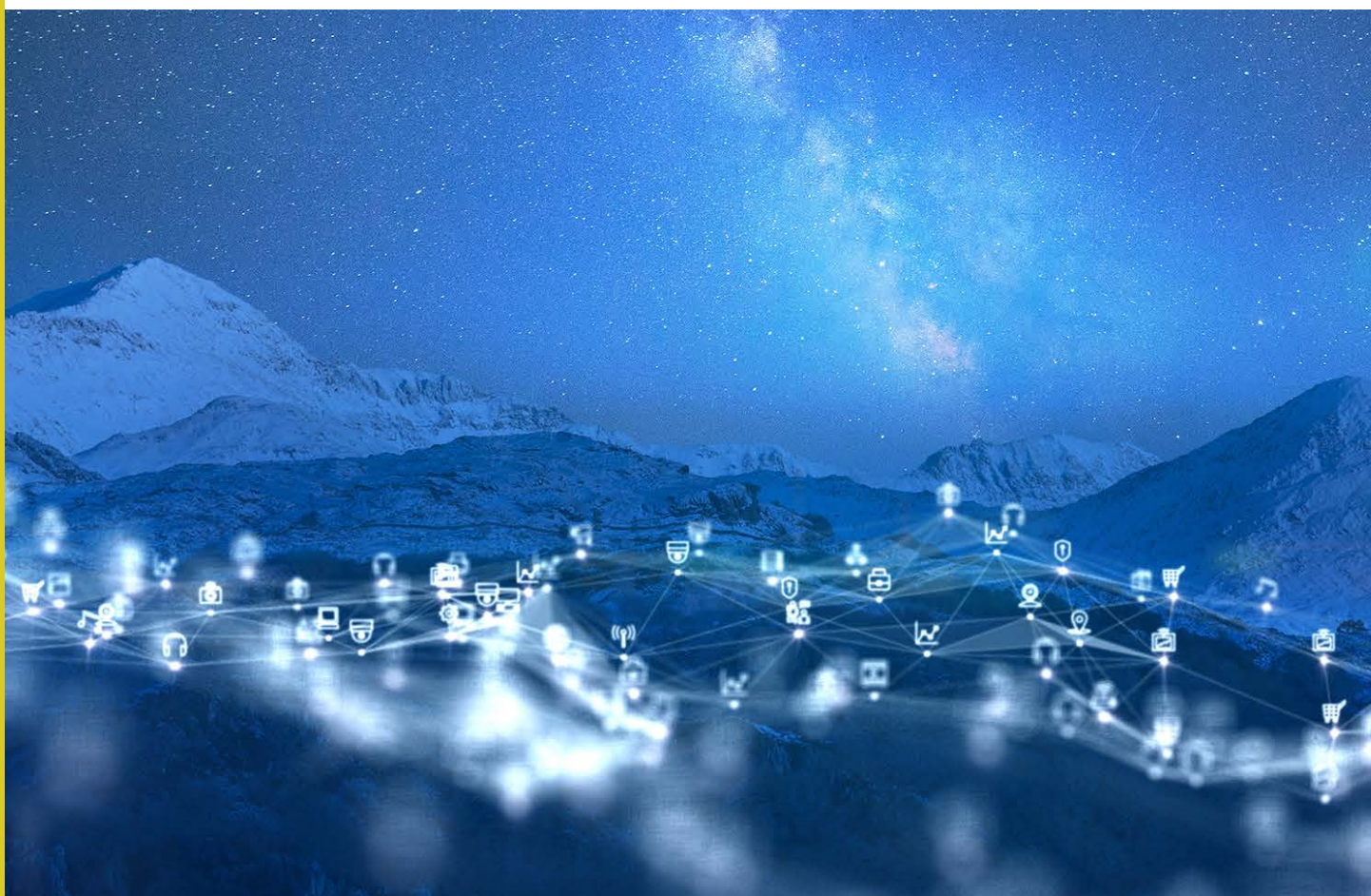
Yn 2018, Cymru oedd y rhan o'r DU gyda'r ganran uchaf o bobl (19%) gyda dim sgiliau digidol.



6. Cyflwyno data perfformiad

Mae'r dulliau o gasglu a chyflwyno gwybodaeth perfformiad (e.e., ar gyfer y drefn herio a chefnogi perfformiad) yn amrywio fesul adran, gan achosi diffyg cysondeb yn y wybodaeth a gyflwynir. Gellir olrhain rhai o'r diffygion hyn i ddiffygion naill yn y ffordd yr adroddir y data neu yng nghywirdeb y data oddi fewn y systemau a ddefnyddir yn yr adrannau.

Bydd ein newidiadau i'n trefniadau o gasglu ac adrodd ar ddata'n cyfarch y ddau ddiffyg hyn, yn ogystal â gwella ein hadroddiadau perfformiad adrannol a mynediad atynt. Er enghraifft, gallwn ddefnyddio dashfyrdau perfformiad digidol i gysoni sut mae'r adrannau'n cyflwyno data a gwneud y broses hon yn awtomatig, yn ogystal â rhannu elfennau o'r rhain ar ein sianeli digidol ar gyfer defnydd y cyhoedd.



Gweinyddiaeth a Systemau Busnes

'Hwyluso ac awtomeiddio gwaith sy'n rheolaidd ac yn drafodaethol, a defnyddio technoleg er mwyn ychwanegu gwerth at wasanaethau.'

Mae gan dechnoleg ddigidol ran bwysig i'w chwarae wrth foderneiddio'r gwasanaethau a ddarperir i bobl Gwynedd. Gallwn droi at atebion arloesol technoleg er mwyn hwyluso rhediad gwasanaethau, cyfoethogi profiad y cwsmer a chodi cynhyrched staff, yn bennaf trwy awtomeiddio gweithgareddau sy'n drafodaethol ac ailadroddus, a chanolbwyntio ar yr hyn sydd wir yn ychwanegu gwerth. Gallwn hybu gweithio doeth ac ystyryth, a chynyddu effeithiolrwydd ac effeithlonrwydd y gwasanaethau.

Yr eitemau penodol fydd yn derbyn sylw yn y flaenoriaeth hon yw:

1. Cyflwyno Deallusrwydd Artiffisial ar gyfer gweithgareddau trafodaethol a rheolaidd

Er bod sawl gwasanaeth yn defnyddio technoleg ddigidol, mae gweithgaredd â llaw yn parhau. Gallwn gyflwyno technoleg Deallusrwydd Artiffisial (AI) a Gweinydd Prosesau Robotiaid i leihau ar yr elfen ymdrech â llaw mewn gweinyddiaeth, yn enwedig mewn gweithgareddau sy'n drafodaethol a rheolaidd. Byddwn yn creu tîm penodol yn yr Uned Ddatblygu i arbenigo mewn Deallusrwydd Artiffisial ac adnabod cyfleoedd i drawsnewid gwasanaethau.

Bydd y dechnoleg nid yn unig yn fodd o wneud arbedion, ond hefyd yn gyfle i ychwanegu gwerth i wasanaethau a gwella profiad cwsmeriaid. Er y manteision hyn, ni allwn osgoi'r pryderon am Ddeallusrwydd Artiffisial a byddwn yn dilyn camau ymarfer da o law'r Llywodraeth.

2. Digiddeiddio ac awtomeiddio trefniadau anfonebu

Mae'r drefn anfonebu yn rhan annatod o reolaeth ariannol yn y Cyngor. Mae'n parhau i ddilyn trefniadau papur, ac mae'r papurau hyn yn cyfnewid dwylo sawl tro cyn cael eu mewnbynnu i system ariannol y Cyngor. Yn ogystal â bod yn llafurus, mae anfonebu hefyd yn dwyn gorfodaeth i fod yn y swyddfa. Mae'r drefn yma'n cael ei ddefnyddio gan bob adran yn y Cyngor ynghyd â darparwyr allanol, a gellir cyflwyno gwelliannau sylweddol i gyflymu'r broses a'i gwneud yn fwy diogel, cywir ac effeithlon.

Byddwn yn mapio'r broses gwaith presennol, ei ail-ddylunio a chyflwyno proses ddigidol newydd a chyflymach, a bydd hyn yn tynnu'r ddibyniaeth ar leoliad, yn creu safonau rhag twyll ac yn ysgafnhau ar unrhyw ymdrech gweinyddol.



3. Lleihau a gwella ein defnydd o bapur

Er bod gohebiaeth ddigidol y Cyngor yn tyfu, mae argraffu dogfennaeth yn parhau. Rhaid cydnabod bod argraffu'n bwysig ar gyfer y cwsmeriaid hynny nad ydynt yn gohebu'n ddigidol ac mae'n anorfod, felly, y bydd gohebiaeth papur yn parhau i ryw raddau, ond byddwn yn rhoi sylw i gynyddu presenoldeb ein gwasanaethau ar-lein i resymoli'r defnydd.

Byddwn yn adnabod trefn ble bo gohebiaeth sy'n cael ei yrru drwy'r post yn cael ei ganoli, gan ryddhau'r ymdrech bresennol o argraffu dogfennaeth, ei blygu, rhoi'r ohebiaeth mewn amlen a'i baratoi ar gyfer ei bostio. Ble daw gohebiaeth yn ôl i'r Cyngor ar bapur, byddem yn integreiddio hyn i'r system ddigidol yn hytrach na mewnbynnu'r wybodaeth â llaw.

Bydd y Cynllun hwn yn lleihau'r amser ar gyfer gyrru gohebiaeth drwy'r post, yn ogystal â'r adnodd ar gyfer gwneud hyn.

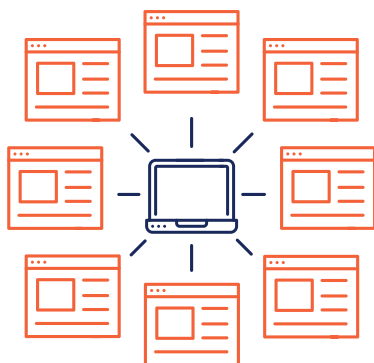
Amcangyfrifir bod tua

1.4
biliwn

o goed yn mynd i safleoedd tirlenwi bob blwyddyn oherwydd gwastraff papur.



4. Rhesymoli'r systemau a ddefnyddir



Defnyddir oddeutu 300 system ddigidol yn y Cyngor, gyda phob un yn dwyn ymdrech neu gost ariannol i'w cynnal, ac yn gymysg o systemau sydd wedi'u datblygu'n fewnol neu wedi'u prynu drwy gwmnïau trydydd parti. Yn aml, dim ond rhan o'r system sy'n cael ei ddefnyddio, gan fod hynny'n ddigonol ar gyfer dibenion y gwasanaeth, ond fe allai'r modiwlau na ddefnyddir fod o werth i wasanaethau eraill a byddwn yn cysidro'r elfen hwn yn yr ymarferiad.

Bydd cymal cyntaf y cynllun yn arwain at gynnal adolygiad llawn a thrylwyr o'n holl systemau, gan weithio â phob adran i greu cofrestr ased cyflawn o'n systemau. Bydd ail ran yr ymarferiad hwn yn rhesymoli'r systemau, drwy naill ai gyfuno defnydd i lai o systemau neu adnabod systemau newydd gall wasanaethu ar draws sawl gwasanaeth.

Canlyniad yr ymarferion hyn fydd ein hamddiffyn rhag gwastraff ble mae darpariaeth eisoes yn bodoli neu ble na fyddai darpariaeth newydd yn briodol. Trwy leihau'r nifer o systemau rydym eu cefnogi, bydd y Cyngor yn gwella cysondeb data, cyflwyno arbedion a lleihau y gofyn ar ein hisadeiledd.

5. Adolygiad o systemau rheoli'r sefydliad

"Systemau rheoli'r sefydliad" yw'r term a roddir i'r systemau hynny sy'n cael eu defnyddio i gynllunio a rheoli adnoddau sefydliad, gan gynnwys cynllunio ariannol a'r gweithlu. Mae tair elfen yng Nghyngor Gwynedd:

- System trydydd parti ar gyfer rheolaeth ariannol.
- System trydydd parti i baratoi cyflogau.
- System fewnol ar gyfer cynllunio'r gweithlu.

Gwneir ymdrech i gadw'r wybodaeth a rennir rhwng y systemau uchod yn gyfredol a chywir, ac mae hyn yn gymysg o gamau wedi'u hawtomeiddio yn ogystal â rhai a wneir â llaw. Byddwn yn adolygu ein hanghenion i reoli'r sefydliad, gan gymharu ein darpariaeth gyfredol yn erbyn systemau integredig sy'n rhoi darpariaeth gyflawn yn y meysydd hyn, gan gyflwyno achos busnes i barhau neu newid.

Bydd yr achos busnes yn cyflwyno'r ymdrech a'r costau ynghlwm â pharhau neu newid, yn ogystal ag effaith hynny ar ein gweithlu a'n gwasanaethau.

6. Rhyngrwyd y Pethau

Rhyngrwyd y Pethau (IoT) yw gwrthrychau neu "bethau" sydd wedi'u cysylltu â'r rhyngrwyd sy'n synhwyro ar bethau, casglu data gan y synhwyrwyr, a gwneud penderfyniadau ar sail y data. Mae'r Cyngor yn arloesi yn y maes hwn yn barod ac wedi cyflwyno datrysiadau yn y maes amgylcheddol, ond gallwn wneud mwy gyda'r dechnoleg gan gynnwys arbed ynni, monitro'r hinsawdd, rhagweld llifogydd, hwyluso byw'n annibynnol yn y maes gofal, gorfodaeth stryd, gwastraff, a llawer mwy.

Byddwn yn creu Hwb Rhyngrwyd y Pethau, fydd yn cynnwys arbenigedd mewn technolegau Rhyngrwyd y Pethau, y gefnogaeth isadeiledd i'w alluogi, a mynediad at fuddsoddiad i gyflwyno synhwyrwyr i gyflawni amryw brosiectau. Byddwn yn blaenoriaethu prosiectau yn y maes amgylcheddol a gofal, gyda'r maes amgylcheddol yn cynnig cyfleodd i wneud arbedion ariannol drwy resymoli ein defnydd ynni a chael effaith positif ar ein hól-troed carbon, yn ogystal â modelu digwyddiadau amgylcheddol megis llifogydd. Yn y maes gofal, gallwn wella ansawdd byw trigolion trwy eu cefnogi i fyw'n annibynnol, megis drwy teleofal.

Mae technoleg Rhyngrwyd y Pethau'n amrywio. Defnyddir y band eang gan rai mathau o'r dechnoleg, signal ffôn symudol gan eraill, ac yn gynyddol, ac yn gost effeithiol, technoleg rwydwaith ardal eang pŵer isel (LP-WAN). Gan fod demograffeg a thirwedd Gwynedd yn amrywio, a chysylltedd yn wan mewn rhai llefydd, rhaid gofyn pa un o'r mathau uchod sydd fwyaf addas i'w ddefnyddio. Mewn rhai amgylchiadau, darpariaeth LP-WAN fydd yr unig opsiwn, ac yn aml iawn, yr opsiwn gorau pam fo cysylltedd eraill ar gael.

Byddwn yn cefnogi Uchelgais Gogledd Cymru i wella cysylltedd band eang (1Gb), rhwydwaith ffôn symudol 4/5G a sefydlu rhwydwaith LP-WAN drwy Ogledd Cymru. Bydd defnydd eang o rhyngrwyd y pethau yn cyfrannu i leihau ein haralladau carbon, arbed costau ynni, galluogi trigolion i fyw'n annibynnol yn hirach, monitro a modelu digwyddiadau amgylcheddol megis llifogydd a chyfrannu at ffyrdd newydd o gyflwyno gwasanaethau'n fwy effeithiol.



7. Gwneud y defnydd gorau o'r llwyfan Microsoft365

Fel sefydliadau eraill, mae'r Cyngor yn gwneud defnydd mawr o becynnau Microsoft. Mae'r rhain wedi'u hintegreiddio'n ddwfn yn ein gwasanaethau a'n gweithgareddau, ond gallwn wneud llawer mwy gyda'r hyn rydym yn tanysgrifio amdano.

Er mwyn gwneud llawn ddefnydd o'r pecynnau Microsoft, mae rhai sialensiau'n ein hwynebu. Mae'r llwyfan wedi tyfu'n sylweddol ac yn parhau i dyfu, gyda nifer o'r opsiynau diweddar oddi fewn y cynnyrch wedi eu hanalluogi oherwydd cyfyngder adnoddau, ac mae'r llwyfan yn parhau i dyfu, gyda ffwythiannau newydd parhaus yn cael eu cyflwyno. Mae nifer wahanol flas i ddulliau trwyddedu cynnyrch Microsoft, gydag un prif ddull yn cael ei wireddu i oll o'n defnyddwyr, ond drwy broffilio a rheolaeth dynn ar bwy sydd angen beth, gallwn resymoli rhywfaint ar gostau'r trwyddedau.

Byddwn yn dwyn mwy o gefnogaeth i'r llwyfan Microsoft365, a hynny ar draws pedwar maes:

- **Technegol.**

Ymchwilio i'r ffwythiannau diweddaraf a gynigir a galluogi mynediad atynt yn ôl anghenion staff.

- **Digidol.**

Datblygu pecynnau meddalwedd drwy ddefnyddio llwyfannau datblygu PowerApps a pheynnau Deallusrwydd Artiffisial Copilot.

- **Diogelwch Gwybodaeth.**

Ymchwilio i effaith defnydd y cynnyrch o bersbectif diogelwch gwybodaeth, gan gynnwys newidiadau sylweddol i rannu gwybodaeth a chyfnodau cadw.

- **Gweinyddol.**

Rheolaeth dynnach a phroffilio defnyddwyr i resymoli gwariant ar drwyddedau.

Byddwn yn gwneud defnydd mwy effeithiol o'r arlwy sydd ar gael oddi fewn y pecynnau cynhyrchiant, yn gwella gweinyddiaeth fewnol, cyflwyno mwy o ddatrysiadau digidol yn gynt a'u defnyddio mewn modd diogel, ac yn rhesymoli defnydd y trwyddedau.

8. Hwyluso cydweithio â phartneriaid

Mae'r Cyngor yn cydweithio'n agos â sawl partner allanol, ond mae trefniadau digidol weithiau'n broblem wrth weithio'n draws-sefydliadol. Yn hanesyddol, mae'r Cyngor wedi bod yn flaenllaw yn hwyluso'r math hyn o gydweithio, boed wrth bensaernïo'r rhwydwaith cydweithio cenedlaethol, Govroam, neu drwy fabwysiadu technoleg SharePoint yn gynt na'r mwyafrif o sefydliadau. Mae'r rhain wedi cyfrannu'n fawr at gyd-weithio rhwng y Cyngor a'r Bwrdd Iechyd, ond gallwn hwyluso gweithio traws-sefydliadol ymhellach.

Ni all Gyngor Gwynedd alluogi cydweithio hyn ar ei draed ei hun; mae'n rhaid symud gam wrth gam â phartneriaid, boed drwy gyflwyno newidiadau mewnol ar y cyd, neu drwy fuddsoddi mewn llwyfannau amgen. Mae'n annatod bod diogelwch yn flaenllaw mewn unrhyw drefn, a bydd ein gallu i gefnogi hefyd yn ddibynnol ar yr adnoddau sydd ar gael.

Bydd Cyngor Gwynedd yn bartner bodlon a pharod i gefnogi mesurau a mentrau i ddiddymu rhwystrau digidol, a hynny i alluogi cydweithio a phartneriaid strategol.

9. Cysylltedd a cynhwysiad digidol.

Mae cyd-destun cysylltedd digidol Gwynedd yn awgrymu bod 94.6% o anheddau'r Sir mewn ardal gall dderbyn cyflenwad band-eang cyflym o 30mbps neu uwch, gyda 2.36% yn derbyn cyflenwad o lai na 10mbps a 0.66% yn derbyn cyflenwad yn is na 2mbps. Prin yw'r data lleol ar gyfer lefel cynhwysiad, sef y gallu a'r parodrwydd i ddefnyddio cyfryngau digidol, ac mae ymchwiliad diweddar (Mawrth 2023) gan Archwilio Cymru yn awgrymu bod cyfartaledd o 7% o oedolion Cymru wedi eu heithrio'n ddigidol.

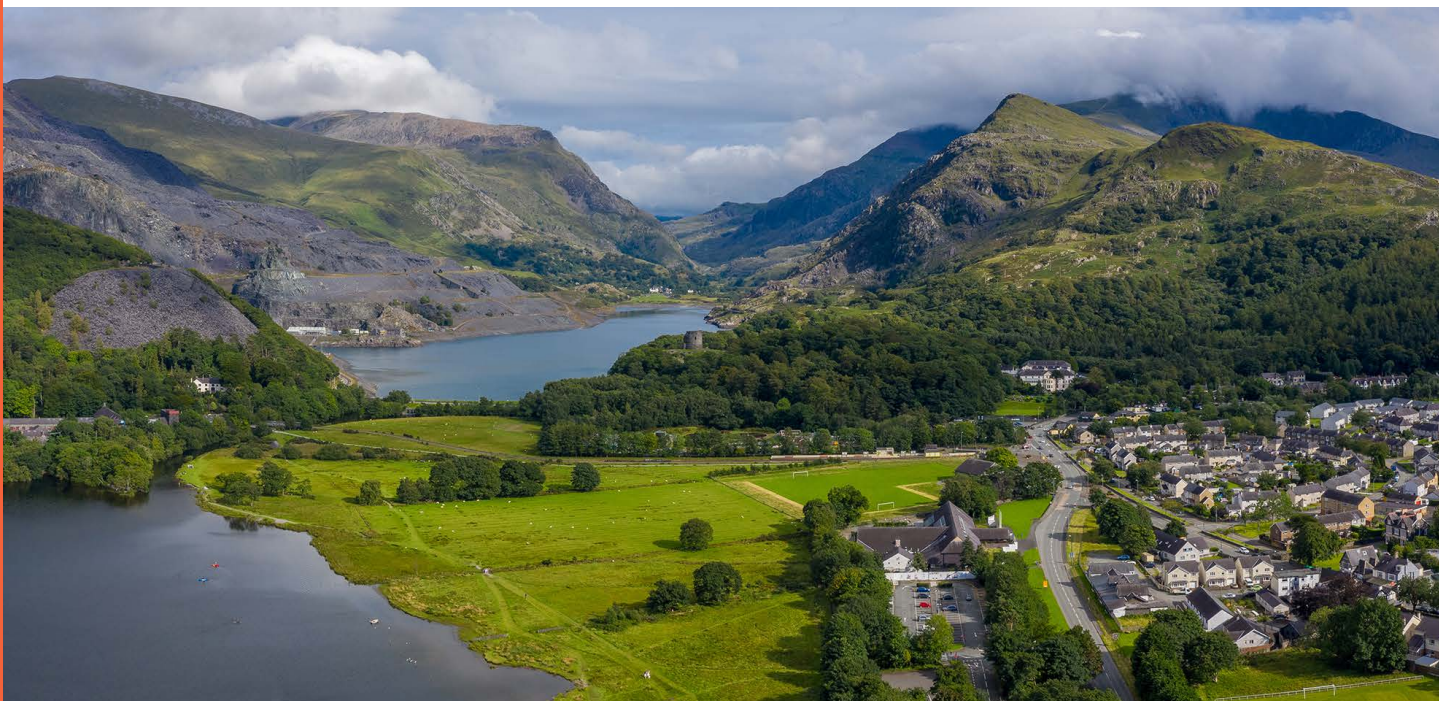
Llywodraeth y Deyrnas Gyfunol sy'n gyfrifol am isadeiledd cysylltedd digidol yn y DG, ond drwy nawdd, mae prosiectau digidol rhaglen twf Uchelgais Gogledd Cymru wedi eu hadnabod i wella cysylltedd; yn benodol, y prosiectau "Campysau Cysylltiedig", "Safleoedd a Choridorau Allweddol Cysylltiedig" a "Yr Ychydig % Olaf". Bydd Cyngor Gwynedd yn cefnogi Uchelgais Gogledd Cymru i ddatblygu'r prosiectau hyn, gan gynnwys mewnbwn technegol ac ymarferol o ran ysgafnhau ar unrhyw rwystrau, megis polisiâu cynllunio neu alluogi i adeiladau cyhoeddus y Cyngor gael eu defnyddio fel rhan o unrhyw ddatrysiad.

Byddwn yn parhau i gefnogi Partneriaeth Sgiliau Rhanbarth Gogledd Cymru i wella sgiliau digidol yn y Sir, yn ogystal â'r rhaglenni gwella sy'n rhan o ymgyrch y rhaglen Gwynedd Ddigidol i gynyddu cynhwysiad digidol.

Wrth ddatblygu'r Cynllun hwn, rydym wedi cysidro'r nodweddion hynny sy'n effeithio ar alluoedd y cyhoedd i ymdrin â thechnoleg ddigidol yn effeithiol, megis oed a thlodi. Rydym wedi gweithio gydag argymhellion CWMPAS o ran cynhwysiant digidol, a bydd y Cynllun yn cyfrannu at uchelgais y Cyngor o fod yn awdurdod Oed Gyfeillgar erbyn 2025.

10. Ysgolion ac Addysg

Bu i Gyngor Gwynedd fabwysiadu Strategaeth Ddigidol Ysgolion Gwynedd ar ddiwedd 2021. Mae hon yn strategaeth gynhwysfawr ac yn arwain ar y cymhelliant o "gefnogi addysgu digidol er mwyn sicrhau'r cyfle gorau i ddisgyblion Gwynedd". Mae egwyddorion a chynlluniau'r strategaeth ddigidol ar gyfer yr ysgolion yn rhan annatod o drefniadau a chynlluniau digidol y Cyngor, a byddwn yn cadw traw a phwrpas y strategaeth yn gyfredol i adlewyrchu cynlluniau digidol ehangach y Cyngor.



Gweithlu

'Creu gweithlu mwy effeithiol a chynhyrchiol, ble mae galluedd staff yn cael eu cryfhau a'u gwella gan dechnoleg.'

Bydd rhediad llyfn a lwyddiannus ein gwasanaethau'n parhau i ddibynnu ar sgil ein staff, ond gallwn fuddsoddi mewn technoleg ddigidol er mwyn eu grymuso a'u cefnogi. Trwy arfogi gweithwyr â sgiliau digidol, eu grymuso i ddefnyddio technoleg yn ddoeth a chreu gofodau gwaith priodol, gall y Cyngor ysgogi arloesedd a chynyddu cynhyrchedd. Rhaid creu diwylliant sy'n annog y defnydd o dechnoleg a sicrhau fod gan bob aelod o staff fynediad ato, yn ogystal â denu a hyfforddi'r sgiliau digidol sydd eu hangen arnom. Mae yma gyfle i wreiddio ystwythder a gweithio doeth yn y sefydliad, a thrwy hyn, moderneiddio'r gwasanaethau a ddarperir er budd pobl Gwynedd.

Er mwyn manteisio ar y cyfleoedd hyn, byddwn yn:

1. Cyflwyno cyfrif digidol i bob swyddog

Mae'r Cyngor yn cyflogi oddeutu 7,000 o staff, gydag ychydig o dan hanner ohonynt (40%) yn meddu ar gyfrif corfforaethol, a rheini'n bennaf yn staff ysgolion a swyddfa. Mae'r cyfrifon hyn yn cael eu defnyddio i lwyfannu lluo o systemau, gan gynnwys mynediad at e-bost, mewnwyd y Cyngor a Hunan-Wasanaeth staff. Ceir mynediad i'r cyfrifon hyn gyda chliniaduron sy'n cael eu darparu gan unedau cefnogol y Gwasanaeth Technoleg Gwybodaeth.

Nid yw'r un ddarpariaeth yn cael ei gynnig i weddill y gweithlu, ond caniateir mynediad at fodiwlau mewnol megis Hunanwasanaeth staff trwy gyfrifon ac offer personol. Staff o'r gwasanaethau gofal, gweithwyr llaw a staff ategol yn yr ysgolion yw trwch y garfan hon ac rydym am greu cyfrifon corfforaethol ar eu cyfer fel bod gan bawb fynediad teg. Bydd hyn yn cynnwys cyfeiriadau e-bost, ac rydym am baratoi manau penodol yn y gweithle ble bydd modd i'r staff hyn gael mynediad at lwyfannau digidol. Bydd rhaglen hyfforddiant yn cael ei baratoi er mwyn grymuso staff i ddefnyddio'r ddarpariaeth yn effeithiol.

Drwy symud o Gyngor lled-ddigidol i fod yn Gyngor sy'n galluogi'r gweithlu i gyd i ohebu a gweinyddu'n ddigidol, byddwn yn lleihau ein defnydd o bapur a chostau postio, cyflwyno hyfforddiant yn amserol, newid meddylfryd staff i feddwl yn ddigidol, ac adnabod cyfleoedd gyda'r sgiliau hyn i wella gwasanaethau.

2. Cefnogi gweledigaeth y rhaglen "Gweithio i'r Dyfodol".

Fe newidiodd llawer yn ystod y cyfnod clo, yn enwedig ein ffyrdd o weithio. Bellach, mae staff yn gweithio'n heibrid – yn swyddfeydd y Cyngor ac o bell.

Mae nifer o fanteision ynghlwm â'r ffordd hyn o weithio, gan gynnwys cydbwysedd bywyd a gwaith, morâl staff, a recriwtio a chadw staff. Fodd bynnag, rhaid sicrhau fod darpariaeth yn ei le er mwyn hwyluso'r modd newydd hwn o weithio a chefnogi staff i fod yn effeithiol, ble bynnag eu lleoliad gwaith.



Bydd elfen ddigidol y ddarpariaeth yn canolbwyntio ar gyflwyno offer ar ddesgiau'r swyddfeydd, cysylltiadau i'r rhwydwaith, darpariaeth cyfarfodydd heibrid yn yr ystafelloedd cyfarfod, a system i neilltuo gofod yn y swyddfa i weithio. Byddwn hefyd yn hwyluso symud llyfn o weithio yn y swyddfa i fan arall. Mae'r trefniadau "Gweithio i'r Dyfodol" yn gyfle i resymoli ein stad swyddfeydd, a bydd rhestr gynhwysfawr o ystadegau'n cael eu darparu i fesur y defnydd o swyddfeydd a modelu tueddiadau i'r dyfodol.

3. Hyfforddiant, sgiliau a meddwl yn ddigidol

Mae canran sylweddol o weithlu'r Cyngor yn defnyddio technoleg ddigidol yn eu gwaith mewn rhyw fodd, ond rhagdybir bod sgiliau TG ac ymwybyddiaeth ddigidol yn amrywio. Mae sgiliau TG yn cynnwys y gallu i wneud defnydd effeithiol o systemau ac offer digidol, ac ymwybyddiaeth ddigidol ydi'r gallu i adnabod y cyfrwng gorau ar gyfer dibenion y gwaith. Byddwn yn cynnal ymarferiad er mwyn:

- Proffilio swyddi ac adnabod y lefel o sgiliau digidol sydd eu hangen i ddiwallu dyletswyddau'r swydd.
- Cynnal asesiad o sgiliau digidol y gweithlu a chymharu'r rhain gyda disgwyliadau'r swydd.
- Creu rhaglen o hyfforddiant sgiliau digidol, yn ogystal â gweithdai newid meddylfryd er mwyn:
 - Sicrhau bod staff a swyddogion gyda'r sgiliau a gwybodaeth briodol.
 - Datblygu a meithrin diwylliant i weithio'n ddigidol.
 - Dilyn egwyddorion Rheoli Newid i gefnogi unigolion i ymdopi ac addasu eu ffordd o feddwl.

Mae'n hanfodol ein bod yn cyfathrebu'r rheswm am y newidiadau hyn yn glir, gan arddangos sut mae sgiliau technegol digidol yn cyfrannu at wella gwasanaethau a hwyluso tasgau gwaith. Bydd yr ymgyrch hon yn wir ar draws y Cyngor ac yn gofyn am arweinyddiaeth glir a chadarn.



4. Hyrwyddo Cyngor Gwynedd fel cyflogwr digidol

Mae'r maes cyflogaeth ddigidol yn gystadleuol dros ben, ac mae'r gallu bellach i weithio o bell i gwmnïau lleol, rhanbarthol, cenedlaethol a rhyngwladol wedi cynyddu'r gystadleuaeth. Mae'n golygu fod y Cyngor yn cystadlu gyda sefydliadau ledled y byd am dalent ddigidol, ac mae recriwtio a chadw staff yn parhau'n sialens. Un sialens yw'r diffyg ymwybyddiaeth fod y Cyngor ymysg y cyflogwyr digidol mwyaf yn yr ardal, gan olygu nad yw llawer yn cysidro'r Cyngor wrth chwilio am swyddi.

Mae meysydd eraill hefyd yn wynebu heriau recriwtio, megis y maes gofal. Rydym felly wedi cyflwyno gwelliannau sylweddol i'r drefn recriwtio, gan gynnwys rhyddhau tudalen swyddi newydd ar wefan y Cyngor sy'n llawer cliriach a haws ei defnyddio.

Mae'r Cyngor yn cydweithio'n agos gyda Phartneriaeth Sgiliau Rhanbarthol Gogledd Cymru, yn mynychu digwyddiadau ac yn cyfrannu i'r agenda o uwch-sgilio a denu gwaed newydd i'r maes digidol, ac yn rhan allweddol o'r grŵp sgiliau digidol sydd wedi ei sefydlu drwy'r Partneriaeth. Mae'n amlwg na fydd y sefyllfa'n gwella oni bai ein bod yn cymryd mesurau i wneud rhywbeth gwahanol i'r hyn 'da ni'n ei wneud heddiw, a gan fod cystadleuaeth chwynr am adnoddau prin, mae'n ofynnol i ni wneud yn glir bod Cyngor Gwynedd yn le atyniadol i feithrin gyrfa yn y maes digidol. Byddwn yn cynnal sawl ymarferiad i geisio codi ymwybyddiaeth o Gyngor Gwynedd fel cyflogwr digidol a gwneud ein swyddi digidol yn fwy atyniadol drwy:

- Cydweithio ag ysgolion trwy gynnal gweithgareddau a gweithdai digidol er mwyn dangos fod y Cyngor yn cynnig gyrfaedd cyffrous yn y maes digidol.
- Diwygio teitlau swyddi a swydd ddisgrifiadau, gan eu hasio'n agosach â'r fframwaith DDaT (Digidol, Data a Thechnoleg).
- Creu mwy o brentisiaethau.
- Parhau i gefnogi a chyfrannau at waith Partneriaeth Sgiliau Rhanbarthol Gogledd Cymru.

Byddwn yn codi proffil Cyngor Gwynedd fel cyflogwr yn y maes digidol, creu cyfleoedd i ddenu mwy o brentisiaid, diwygio swydd ddisgrifiadau i fod yn fwy atyniadol, a chreu amgylchedd lle bo modd dilyn gyrfa hir a lwyddiannus yn y Cyngor.

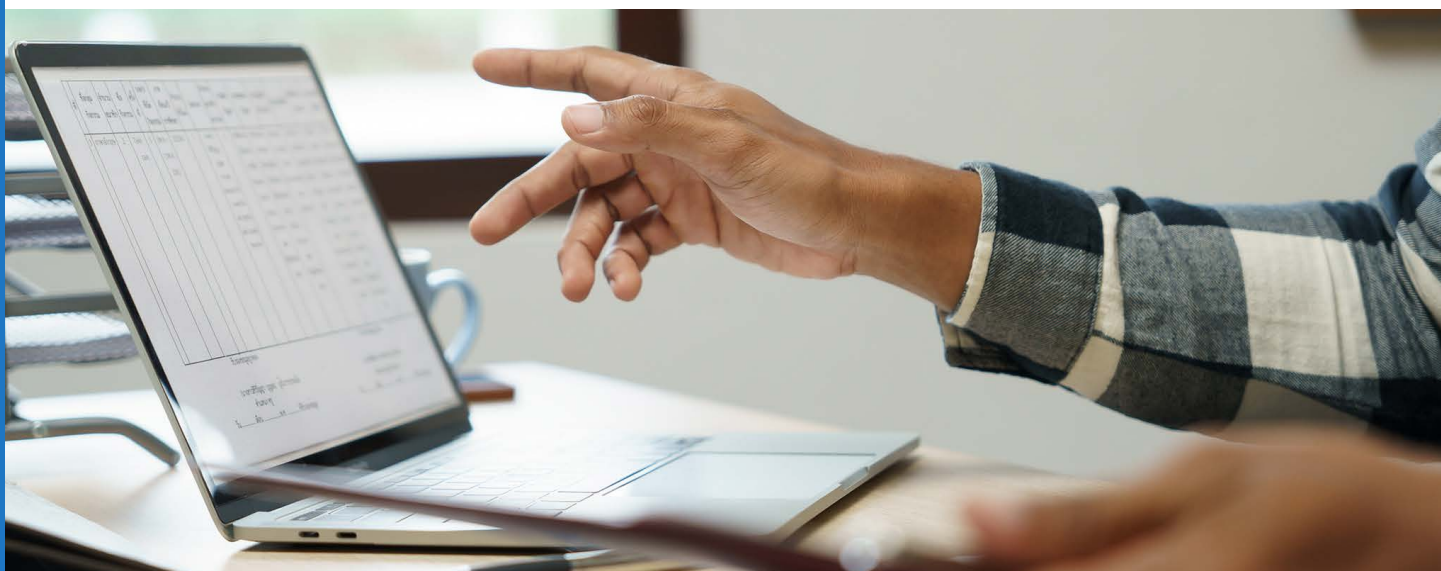
Ers 2019, mae'r Cyngor wedi recriwtio

5 

Prentis Gradd mewn Peirianeg Meddalwedd, a

1 

Prentis Gradd mewn Seibr ddiogelwch.



Gwydnwch

'Datblygu isadeiledd digidol cadarn er mwyn amddiffyn gwasanaethau'r Cyngor.'

Mae technoleg ddigidol yn cynnig atebion arloesol a chyffleodd lu, ond mae'n peri heriau i gynnal llwyfan sy'n wydn. Wrth inni ddod yn fwyfwy ddibynol ar dechnoleg, mae'r risgiau sy'n deillio o fethiant yn ein hisadeiledd yn cynyddu, boed hynny drwy ddigwyddiad megis llifogydd a thân, neu drwy ymosodiadau seiber a thor diogelwch data. Rhaid sicrhau fod isadeiledd digidol y Cyngor yn parhau'n wydn gyda'r gallu i ymateb ac adfer yn llawn o unrhyw golled yn deillio o ddigwyddiad.

Er mwyn manteisio ar y cyffleodd hyn, byddwn yn:

1. Uwchraddio llinellau analog i ddigidol

O 2025, bydd llinellau ffôn ISDN (rhwydwaith digidol gwasanaethau integredig) a PSTN (rhwydwaith cyfnewidfeydd ffôn cyhoeddus) yn cael eu diffodd yn barhaol. Mae'r cysylltiadau hyn yn cynnwys llinellau ffôn a chysylltiadau data, a hynny ar draws nifer o wasanaethau – larymau byrgleriaeth, larymau mewn lifft, croesfannau, aros fannau tywydd, a llinellau ffôn traddodiadol. Mae'n hanfodol felly ein bod yn adnabod pwrpas ein defnydd cyfredol o linellau analog, gan ddarganfod datrysiad amgen i'r gwasanaethau sydd angen parhau.

Byddwn yn rhannu'r prosiect i ddau gymal, gyda'r cymal cyntaf yn adnabod ein defnydd presennol o linellau analog. Disgwylir i'r cymal hwn amlygu os oes angen darpariaeth amgen, gan nodi ei bod yn debygol y bydd rhai gwasanaethau wedi dyddio a bellach ddim eu hangen. Gellir gwneud arbedion ar y cysylltiadau fydd yn cael eu diffodd, ond fe all y ddarpariaeth amgen sydd angen ei gyflwyno olygu costau uwchlaw'r ddarpariaeth bresennol. Mae'r ail gymal yn cyflwyno'r dechnoleg amgen. Byddwn yn penodi adnodd yn fewnol i arwain ar y cymalau hyn, ond fe ddisgwylir comisiynu arbenigedd allanol i ymchwilio i rai cysylltiadau ble na ellir eu holrhain.

Canlyniad yr ymarferiad fydd rhesymoli'r nifer o gysylltiadau, a rhoi darpariaeth gadarn a gwydn i'r gwasanaethau hynny sydd angen parhau.

2. Parhad gwasanaeth

Mae parhad gwasanaeth yn cynnwys sawl elfen o'n darpariaeth ddigidol, a sut y gall ddarparu a chynnal llwyfan gwydn i gefnogi ein gwasanaethau, beth bynnag fo'r amgylchiadau. Byddai colli ein systemau digidol yn peri problemau i'r gwasanaethau a ddarperir, yn ogystal ag i bobl Gwynedd.

Mae ychydig llai na hanner (48%) o sefydliadau'r DU yn nodi mai "ymosodiad seiber trychinebus" yw'r senario risg uchaf.



Er bod ein darpariaeth isadeiledd yn gadarn, gellir cyflwyno gwelliannau o ran ein gallu i ymateb i ddigwyddiadau, boed hynny yn ddigwyddiad sy'n gwreiddio o ymosodiad seibr neu drwy drychineb arall megis tân neu lifogydd. Mae'r risgiau'n bodoli o hyd, a rhaid bod yn fyw iddyn nhw - mae'n faes sy'n datblygu ar garlam ac angen buddsoddiad parhaus i gadw ar flaen y gad.

Gyda chyfleoedd digidol newydd yn ein cyrraedd yn barhaus a swyddogion yn awyddus i wneud defnydd llawn o'r dechnoleg sydd ar gael, bydd seibr ddiogelwch yn dod yn gynyddol bwysig. Gweler yr angen i gael trefn, strwythur a pholisïau o'r newydd i gyfarch y risg, ynghyd â systemau i ddiogelu staff a phobl Gwynedd rhag ymosodiadau seibr a'r gallu i adfer o ddigwyddiad yn effeithiol.

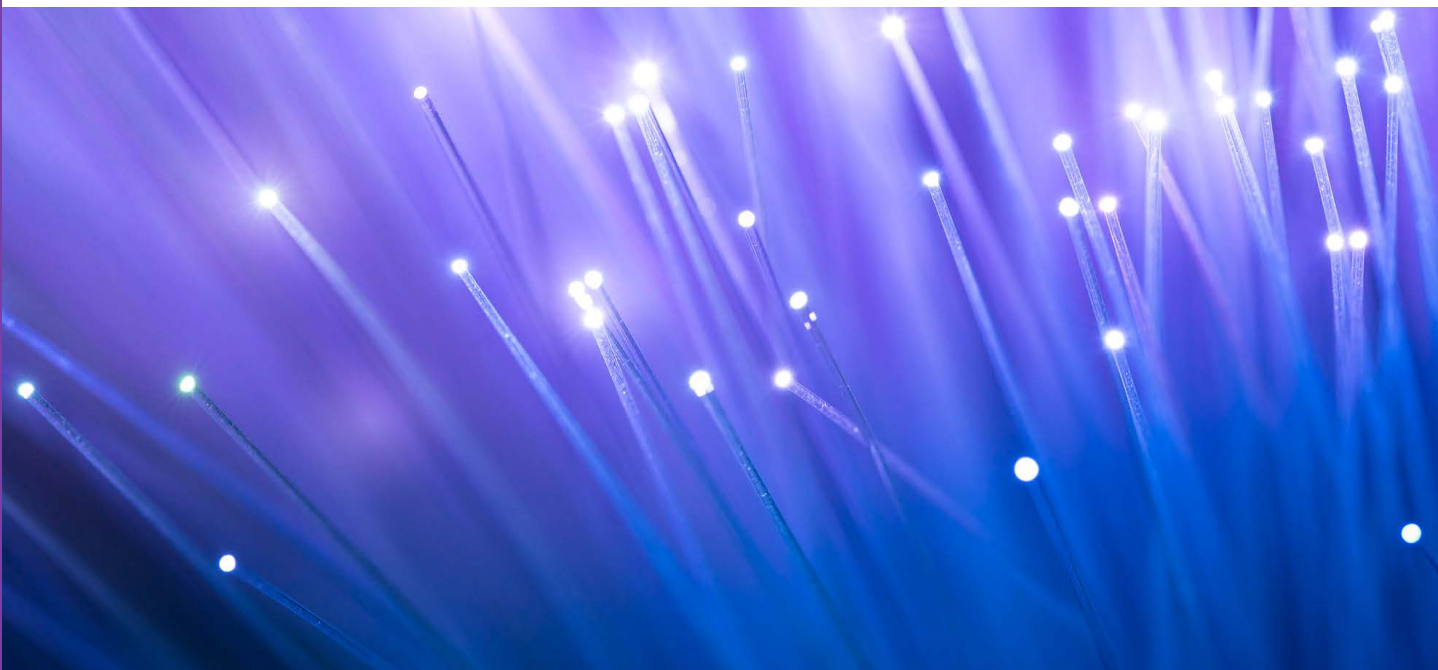
Byddwn yn buddsoddi mewn adnoddau, meddalwedd a gweithdrefnau i gryfhau ein hamddiffynfeydd yn erbyn ymosodiadau seibr, rhoi mwy o ryddid i rannu gwybodaeth a chael mynediad at systemau, a chreu darpariaeth i allu ymateb i ddigwyddiadau oddi allan i oriau craidd y Cyngor.

3. Uwchraddio darpariaeth darlledu yn Siambrau'r Cyngor

Mae'r Cyngor yn cynnal cyfarfodydd y Cyngor Llawn a'r pwyllgorau democrataidd yn Siambur Dafydd Orwig a Siambur Hywel Dda. Dim ond cyfarfodydd wyneb-yn-wyneb a gynhaliwyd yma'n draddodiadol, ond yn sgil Deddf Llywodraeth Leol ac Etholiadau (Cymru) 2021, mae'n ofynnol ar y Cyngor i ganiatáu cynghorwyr i allu ymuno â chyfarfodydd yn rhithiol. Rydym wedi adnabod pedwar math o gyfarfodydd ble bydd modd i gynghorwyr ymuno o bell. Bydd gwe-ddarllediadau'n parhau, a bydd y ddarpariaeth yn gweithio'n hwylus yn y Gymraeg a'r Saesneg.

Mae'r ddarpariaeth yn ei le bellach, ond yn cynnwys amryw o dechnolegau gwahanol. Mae'n golygu fod y drefn o weinyddu a chefnogi'r ddarpariaeth yn gymhleth, gyda gwahanol elfennau yn gofyn am gefnogaeth arbenigol. Nid yw ychwaith yn adlewyrchu'r ddarpariaeth ddiweddaraf sydd ar gael yn y farchnad.

Byddwn yn adolygu'r trefniadau cyfredol gyda'r bwriad o gyflwyno darpariaeth newydd sydd wedi'i bensaernïol ar gyfer cynnal cyfarfodydd aml-leoliad a dwyieithog, a ble gellir eu darlledu'n fyw. Bydd angen sicrhau fod y ddarpariaeth yn syml ac yn hawdd ei ddefnyddio, gwydn, ac yn trawsnewid y siambrau fel y gellir eu defnyddio ar gyfer pob math o gyfarfodydd.



Blaenoriaeth Ddigidol	Prosiect datblygu	5 ffordd o weithio					Strategaeth Ddigidol Llywodraeth Cymru (2022)				
		Hirdymor	Atal	Integreiddio	Cydweithio	Cynnwys	Gwasanaethau Digidol	Cynhwysiant Digidol	Sgiliau Digidol	Yr Economi Ddigidol	Cysylltedd Ddigidol
Cyswllt Cwsmer	Ymestyn dulliau cyfathrebu, ymholi a cyflwyno ceisiadau am wasanaeth	✓	✓	✓		✓			✓		
	Gwelliannau i ddarpariaeth ffôn y Cyngor	✓	✓	✓	✓	✓					
	Ail ddylunio gwefan gorfforaethol y Cyngor	✓	✓			✓			✓		
	Datblygu a hyrwyddo apGwynedd	✓	✓			✓					
	Ciosg fideo Siop Gwynedd	✓	✓	✓	✓		✓	✓			✓
	Peiriannau talu am wasanaeth	✓	✓	✓	✓	✓	✓				
Gwybodaeth a Data	Adnabod ein data	✓	✓	✓	✓						✓
	Siarter data	✓	✓	✓							✓
	Creu warws data (<i>wGwynedd</i>)	✓	✓	✓	✓						✓
	Llwyfan adrodd ar ddata	✓		✓	✓	✓					✓
	Hyfforddiant llythrennedd data	✓	✓					✓			✓
	Adrodd ar berfformiad	✓		✓		✓					✓
Gweinyddiaeth a Systemau Busnes	Cyflwyno Deallusrwydd Artificial ar gyfer gweithgareddau trafodaethol a rheolaidd	✓	✓	✓			✓				
	Digideiddio ac awtomeiddio trefniadau anfonebu	✓	✓	✓			✓				
	Lleihau a gwella ein defnydd o bapur	✓	✓	✓		✓	✓				
	Rhesymoli'r systemau a ddefnyddir	✓	✓	✓			✓				✓
	Adolygiad o systemau rheoli'r sefydliad	✓	✓	✓	✓		✓				✓
	Rhynggrwyd y Pethau	✓	✓	✓	✓	✓	✓		✓		✓
	Gwneud y defnydd gorau o'r llwyfan Microsoft365	✓	✓	✓			✓				
	Hwyluso cydweithio â phartneriaid	✓	✓	✓	✓	✓	✓		✓		✓
	Cysylltedd digidol	✓	✓	✓	✓	✓	✓	✓	✓	✓	✓
	Ysgolion ac addysg	✓	✓	✓	✓	✓	✓	✓	✓	✓	✓
Gweithlu	Cyflwyno cyfrif digidol i bob swyddog	✓	✓	✓			✓	✓	✓		
	Cefnogi gweledigaeth y rhaglen "Gweithio i'r Dyfodol"	✓									
	Hyfforddiant, sgiliau a meddwl yn ddigidol	✓	✓	✓	✓			✓			
	Hyrwyddo Cyngor Gwynedd fel cyflogwr digidol	✓	✓		✓	✓		✓	✓		
Gwydnwch	Uwchraddio llinellau analog i digidol	✓	✓				✓				
	Parhad gwasanaeth	✓	✓				✓				
	Uwchraddio darpariaeth darlledu yn Siambrau'r Cyngor	✓				✓	✓	✓			

Trefniadau Llywodraethiant

Bydd datblygiadau'r Cynllun hwn yn cael eu gyrru a'u cefnogi gan Fwrdd Trawsnewid Digidol y Cyngor dan gadeiryddiaeth y Cyfarwyddwr Corfforaethol, a chyda cefnogaeth yr Aelod Cabinet dros Gyllid a Thechnoleg Gwybodaeth, y Pennaeth Cynorthwyol ar gyfer Technoleg Gwybodaeth a Chyllid, a Phenaethiaid Adran. Mae'r Bwrdd wedi sefydlu rhwydwaith o is-grwpiau digidol i gyfarch rhanddeiliaid ar draws gwasanaethau'r Cyngor.

Bydd y Bwrdd yn perchnogi'r uchelgais a gyflwynir yn y Cynllun Digidol ac yn gyfrifol am:

- Flaenoriaethu a chydgordio'r prosiectau blaenoriaeth gwella.
- Dynodi adnoddau digonol i ymgymryd yn effeithiol â thasgau i wireddu'r prosiectau.
- Sicrhau bod aelodaeth y Bwrdd a'r is-grwpiau yn gynrychiadol ac yn meddu'r sgiliau a'r awdurdod i weithredu
- Cadw'r Cynllun yn gyfredol drwy gyflwyno newidiadau yn ôl gofynion y Cyngor a'i gwasanaethau, ac/neu newid mewn technoleg.

Yr Adran Gyllid a Thechnoleg Gwybodaeth fydd yn adrodd ar gynnydd y Cynllun, a hynny'n dilyn trefniadau'r cyfarfodydd herio a chefnogi perfformiad corfforaethol tra bydd y Bwrdd Trawsnewid Digidol yn cyflwyno adroddiad blynyddol ar yr hyn a gyflawnir.



Cefnogi pobol Gwynedd mewn byd digidol