



Asesiad Effaith Iechyd

Mawrth 2016



Cynllun Datblygu Lleol ar y Cyd- Gwynedd & Môn



CYNGOR SIR
YNYS MÔN
ISLE OF ANGLESEY
COUNTY COUNCIL



CYNNWYS

1. Cyflwyniad.....	2
2. Cyd-destun Polisi Cynllunio.....	3
3. Methodoleg a Strwythur yr AEI.....	6
4. AEI o CDLI ar y Cyd Ynys Môn a Gwynedd.....	7
5. AEI o'r Hoff Strategaeth.....	7
6. AEI o'r Cynllun Adnau.....	10
7. AEI o'r Newidadau Ffocws.....	10

Atodiad 1 – Dangosyddion Iechyd a Lles

Atodiad 2 – AEI o'r Cynllun Adnau

Cyflwyniad

- 1.1 Y ddogfen hon yw Adroddiad Asesiad Effaith Iechyd (AEI) ar gyfer Cynllun Adnau Cynllun Datblygu Lleol ar y Cyd Ynys Môn a Gwynedd. Cwblhawyd yr AEI gyda chyfraniad swyddogion perthnasol o awdurdodau lleol i sicrhau bod yr holl faterion iechyd wedi'u hadnabod ac y cyflawnir asesiad cynhwysfawr a llawn.

Beth yw Asesiad Effaith Iechyd?

- 1.2 Mae'r AEI yn declyn y gellir ei ddefnyddio i asesu effaith iechyd datblygiad ffisegol, newid arfaethedig i gyflwyniad gwasanaeth neu bolisi neu strategaeth. Gall rhai o'r effeithiau fod yn bositif, a rhai eraill yn fwy niweidiol. Y nod yw cael gwared ag unrhyw effeithiau negatif posib ar iechyd a lles pobl, neu eu lliniaru, ac i uchafu'r cyfleoedd i helpu pobl i wella'u hiechyd.

- 1.3 Mae Asesiad Effaith Iechyd wedi'i ddiffinio fel:

"...a combination of procedures, methods and tools by which a policy, programme or project may be judged as to its potential effects on the health of a population, and the distribution of those effects within the population."

(WHO (1999) *Health Impact Assessment: Main concepts and suggested approach*).

- 1.4 Ni ddylai'r AEI oedi, nac ymddwyn fel rhwystr i ddatblygiad, ond gall gyfrannu at integreiddio ystyriaethau iechyd (corfforol, cymdeithasol a lles meddyliol) yn y broses benderfynu. Er nad ydyw'n ofyniad statudol, mae'r AEI yn darparu canolbwynt ar gyfer cyfraniad y gymuned a'r budd-ddeiliaid. Gall sbarduno a chefnogi gweithio mewn partneriaeth rhwng y sectorau cyhoeddus, preifat a gwirfoddol, ac oddi mewn iddynt, a magu hyder yn y broses gynllunio.

Penderfynyddion Iechyd Allweddol

- 1.5 Mae iechyd unigolion ac iechyd y boblogaeth y maent yn rhan ohoni, yn ganlyniad i gyfres gymhleth o ffactorau. Mae iechyd, yn ei ystyr ehangach yn cynnwys:

- Mynediad at wasanaethau iechyd a gofal cymdeithasol o ansawdd
- Hyder a hunan barch
- Ymdeimlad o berthyn i gymuned
- Ymdeimlad o les corfforol ac emosiynol

- 1.6 Mae amrywiaeth o ffactorau'n effeithio ar ba mor dda yw ein hiechyd, ac mae nifer ohonynt wedi'u dosbarthu'n anghyson o fewn y boblogaeth. Mae'r ffactorau hyn, a adwaenir fel penderfynyddion iechyd, yn cynnwys yr hyn a ganlyn:

- Amgylchiadau economaidd-gymdeithasol
- Addysg
- Cyfleoedd cyflogaeth
- Ffordd o fyw
- Tai o safon
- Arferion diwylliannol / credoau iechyd

- Mynediad at wasanaethau iechyd o ansawdd
- Mynediad at gyfleusterau hamdden
- Cysylltiad ag amodau corfforol anffafriol
- Rhwydweithiau cymunedau
- Ffactorau genetig / biolegol
- Mynediad at gludiant fforddiadwy a dibynadwy
- Ymdeimlad o reoli'ch bywyd eich hun.

Ffigwr 1: Penderfynyddion Ehangach Iechyd a Lles



1.7 Mae'r 'ffactorau' neu'r 'penderfynyddion' ehangach hyn yn cyfuno i gael mwy o effaith ar y grwpiau mwyaf difreintiedig a bregus yn ein cymdeithas, gan beri anghydraddoldebau cymdeithasol mewn iechyd.

2. Cyd-destun Polisi Cynllunio

2.1 Mae'r prif ddogfennau polisi cynllunio sy'n berthnasol i iechyd yn Ynys Môn a Gwynedd fel a ganlyn:

Enw'r Cynllun / Rhaglen	Amcanion a Gofynion
<p>Cynllun Gweithredu Cerdded a Beicio ar Gyfer Cymru (2009-2013)</p>	<p>Daw'r Cynllun Gweithredu â'r cynlluniau allweddol y mae Llywodraeth Cynulliad Cymru a'i bartneriaid allweddol yn eu cyflawni neu'n bwriadu eu cyflawni at ei gilydd i gefnogi cerdded a beicio yng Nghymru.</p> <p>Amcanion craidd Llywodraeth Cynulliad Cymru yma yw:</p>

Enw'r Cynllun / Rhaglen	Amcanion a Gofynion
	<ul style="list-style-type: none"> ▪ Gwella iechyd a lles y boblogaeth drwy gynyddu gweithgarwch corfforol ▪ Gwella'r amgylchedd lleol ar gyfer cerddwyr a beicwyr; ▪ Annog teithio cynaliadwy fel cam ymarferol i frwydro yn erbyn newid hinsawdd ▪ Cynyddu lefelau cerdded a beicio drwy hyrwyddo cyfleusterau ▪ Sicrhau bod cerdded a beicio yn cael eu blaenoriaethu mewn polisïau, canllawiau a chyllido trawstoriadol.
<p>Dringo'n Uwch: Strategaeth ar gyfer Chwaraeon a Gweithgarwch Corfforol (2005)</p>	<p>Cynllun yn anelu i gynyddu lefelau gweithgarwch corfforol a chreu amgylchedd sy'n annog gweithgarwch diogel ac iach sy'n rhoi cyfle i bawb yn y gymdeithas fanteisio arnynt.</p> <p>Mae'r nodau allweddol fel a ganlyn:-</p> <ul style="list-style-type: none"> • Amgylchedd egnïol - datblygu amgylchedd corfforol sy'n ei gwneud yn haws i bobl ddewis bod yn fwy egnïol. • Plant a phobl ifanc egnïol – cefnogi plant a phobl ifanc i fyw bywydau egnïol a bod yn oedolion egnïol. • Oedolion egnïol – annog mwy o oedolion i fod yn fwy egnïol. • Chwaraeon i bawb - cynyddu cyfranogiad mewn chwaraeon i bob rhan o'r boblogaeth.
<p>LICC (1998) NCT 16 – Chwaraeon a Hamdden</p>	<p>Annog darparu caeau chwarae addas sy'n fuddiol o ran hamdden a mwynderau yn ogystal â'r cyfraniad amgylcheddol fyddai'n deillio o hyn.</p>
<p>Cryfhau Cymunedau yn Ynys Mon a Gwynedd (2014)</p>	<p>Hwn yw Cynllun Integredig Sengl ar gyfer Ynys Mon a Gwynedd, sy'n ymgorffori gweledigaeth a chynlluniau gweithredu Byrddau Gwasanaeth Lleol ar gyfer siroedd. Pwrpas y Cynllun yw i gyd-weithio er mwyn gwella ein lles economaidd, cymdeithasol ac amgylcheddol dros y 12 mlynedd nesaf.</p>
<p>Strategaeth Iechyd, Gofal</p>	<p>Gweledigaeth - anelu at lefel o iechyd a lles ar gyfer pobl Gwynedd sydd gystal â'r gorau yn Ewrop. Prif</p>

Enw'r Cynllun / Rhaglen	Amcanion a Gofynion
<p>Cymdeithasol a Lles Gwynedd 2008-2011</p>	<p>flaenoriaethau'r Strategaeth yw:-</p> <ul style="list-style-type: none"> i) Ymdrin â'r ffactorau economaidd/cymdeithasol sy'n effeithio ar iechyd ii) Hyrwyddo byw'n iach ii) Ail-ddylunio'r ddarpariaeth gwasanaeth o fewn yr adnoddau sydd ar gael er mwyn diwallu anghenion y boblogaeth yn well.
<p>Strategaeth Iechyd, Gofal Cymdeithasol a Lles Ynys Môn 2011-2014</p>	<p>Mae'r Strategaeth yn canolbwyntio ar flaenoriaethau cynllunio a chomisiynu'r dyfodol er mwyn cyflwyno gwasanaethau sy'n gwella iechyd a lles y boblogaeth.</p> <p>Gweledigaeth:</p> <ul style="list-style-type: none"> ▪ Cymunedau iach, cryf ac egniol <p>Amcanion Strategol Allweddol:</p> <ul style="list-style-type: none"> ▪ Rhoi sylw i'r holl faterion ehangach sy'n effeithio ar iechyd a lles y boblogaeth e.e. yr economi, tai a chludiant. ▪ Cefnogi pobl i fod yn annibynnol, yn iach ac yn egniol yn eu cymunedau. ▪ Helpu pobl i reoli salwch a chyflyrau cronig. ▪ Gwarchod a gwella amgylchedd cyfoethog, amrywiol yr Ynys sydd o ansawdd uchel er mwyn i bawb ei fwynhau. ▪ Cydweithio i wneud gwahaniaeth. <p>Wrth weithio i gyflawni'r amcanion hyn, bydd Partneriaeth Strategol HSCWB Ynys Môn yn cael ei harwain gan yr egwyddorion cyffredinol a ganlyn:</p> <ul style="list-style-type: none"> ▪ Hyrwyddo Datblygu Cynaliadwy

Enw'r Cynllun / Rhaglen	Amcanion a Gofynion
	<ul style="list-style-type: none"> ▪ Hyrwyddo Cynhwysiad Cymdeithasol a Chydraddoldeb i bawb. ▪ Hyrwyddo diogelwch cymunedol a bywyd lle nad oes angen poeni am drosedd ▪ Hyrwyddo'r Iaith Gymraeg ▪ Hyrwyddo Partneriaethau Cryf ac Effeithiol ▪ Hyrwyddo Datblygiad, Cyrhaeddiad a Chyfrifoldeb Personol ▪ Hyrwyddo cysylltiad, ymglymiad a gwybodaeth

3. Methodoleg a strwythur yr AEI

3.1 Cwblhawyd yr AEI ei hun drwy ddefnyddio teclyn asesu a ddatblygwyd gan Gyngor Sir Ynys Môn. Dylunwyd y teclyn i'w ddefnyddio i ddatblygu polisïau ac i werthuso prosiectau a pholisïau yn ystod cyfnodau eu datblygu a'u cyflawni. Mae'r teclyn yn cynnwys penawdau penodol sydd angen mynd i'r afael â hwy fel rhan o'r broses asesu. Y rhain yw:

- Grwpiau bregus
- Ffordd o fyw unigolion
- Dylanwadau Cymdeithasol a Chymunedol ar Iechyd
- Amgylchiadau byw / amgylcheddol yn Effeithio ar Iechyd
- Amgylchiadau Economaidd sy'n Effeithio ar Iechyd
- Mynediad ac Ansawdd Gwasanaethau
- Ffactorau Macro-economic, Amgylcheddol a Chynaliadwyedd

3.2 Mae'r AEI wedi'i gynnal gyda chyfraniad gan swyddogion perthnasol Cyngor Sir Ynys Môn a Chyngor Gwynedd i sicrhau bod asesiad llawn a chynhwysfawr yn cael ei gwblhau.

3.3 Cyn cynnal Asesiad Effaith Iechyd Cynllun Datblygu Lleol ar y Cyd Ynys Môn a Gwynedd, roedd yn bwysig disgrifio a dadansoddi nodweddion iechyd yr ardal sy'n debygol o gael ei effeithio gan y Cynllun. O ganlyniad, bu modd adnabod y prif faterion a'r problemau iechyd yn yr ardal, ac yn ei dro, darparodd hyn sail ar gyfer cynnal Asesiad Effaith Iechyd cadarn o'r Cynllun. Dylid nodi yr adnabuwyd rhai bylchau yn y data yn ystod y broses asesu. Unwaith y bydd y data hwn ar gael, bydd yn cael ei fwydo i mewn i'r broses. Mae Atodiad 1 yn disgrifio amodau gwaelodlin Ardal y Cynllun sy'n berthnasol i wahanol agweddau iechyd fel yr amlinellir yn y teclyn asesu Iechyd a Lles, gan ddefnyddio cymysgedd o ddata ansodol a meintiol

wedi'i gymryd o amrywiaeth o ffynonellau. Mae'r dadansoddiad gwaelodlin hefyd yn adnabod materion a goblygiadau'r rhain i'r CDLI ar y Cyd ac i'r gwrthwyneb.

4. Asesiad Effaith Iechyd a CDLI ar y Cyd Ynys Môn a Gwynedd

- 4.1 Mae CDLI ar y Cyd Ynys Môn a Gwynedd yn gynllun defnydd tir fydd yn llunio'r cynllun datblygu statudol ar gyfer ardaloedd awdurdod Cynllunio Lleol Ynys Môn a Gwynedd. Mae'n cynnwys gweledigaeth, strategaeth, polisïau ardal-eang ar gyfer mathau o ddatblygiadau, dyraniadau tir, a ble bo angen, polisïau a chynigion ar gyfer prif ardaloedd allweddol o newid a gwarchodaeth.
- 4.2 Mae gan y CDLI y gallu i gael effaith sylweddol ar faterion iechyd drwy gefnogi cymunedau a chyfleusterau cymunedol, mynd i'r afael â materion mynediad yn enwedig o ran cyfleusterau hamdden ac iechyd, a gwella cyfleoedd cyflogaeth.
- 4.3 Oherwydd ei allu i effeithio ar iechyd rhai grwpiau ac unigolion penodol, penderfynwyd ymgymryd ag Asesiad Effaith Iechyd o'r Cynllun i sicrhau bod y CDLI ar y Cyd yn lliniaru unrhyw effeithiau a hefyd yn hyrwyddo a gwella iechyd a lles y boblogaeth sy'n byw yn yr ardal.
- 4.4 Mae Cyngor Sir Ynys Môn wedi datblygu teclyn Asesu Iechyd a Lles yn seiliedig ar fethodoleg 'Gwella Iechyd a Lleihau Anghydraddoldebau: Arweiniad Ymarferol i Asesu'r Effaith ar Iechyd' - arweiniad Cymru i'r AEI. (Llywodraeth Cynulliad Cymru a Her Iechyd Cymru, Gwella Iechyd a Lleihau Anghydraddoldebau: Arweiniad ymarferol i asesu'r effaith ar iechyd, 2004). Mae'r cwestiynau a ofynnwyd yn y fframwaith asesu yn galluogi i ni ystyried prif effeithiau'r cynllun ac i ystyried sut mae lliniaru ac addasu fel ran o broses iteradd. Mae'r teclyn hwn wedi cael ei ddefnyddio i asesu'r CDLI ar y Cyd fel mae wedi datblygu yn ystod y camau Hoff Stratgaeth ac yna'r Cynllun Adnau a'r Newidiadau Ffocws dilynol.

5. AEI o'r Hoff Strategaeth

- 5.1 Yr Opsiynau Strategol a'r Hoff Strategaeth oedd un o'r camau cyntaf yn y broses o gynhyrchu'r CDLI. Nid yw'r strategaeth yn dyrannu safleoedd i'w datblygu ond bydd mae'n sefydlu amcanion strategol allweddol ar gyfer y Cynllun. Mae hefyd yn cynnwys gweledigaeth ac amcanion, opsiynau strategol, polisïau strategol a'r lefel twf cyffredinol a awgrymir, ynghyd ag ardaloedd newid allweddol ac ardaloedd i'w gwarchod ar gyfer y Sir. Bu'r ddogfen hon ar gael ochr yn ochr â'r Hoff Strategaeth yn ystod cyfnod ymgynhori'r ddogfen honno. Amlinellir y prif ganfyddiadau isod.

Opsiynau Gofodol

- 5.2 Dangosodd AEI o'r Opsiynau Gofodol fod yr effeithiau iechyd sy'n berthnasol i'r opsiynau hyn yn gyffredinol yn berthnasol i fynediad i wasanaethau a chyfleusterau yn ogystal ag ynysiad rhai grwpiau cymdeithasol yn yr ardaloedd - a gall y naill a'r llall effeithio ar iechyd a lles.
- 5.3 Dangosodd yr asesiad wedi fod Opsiynau D1, D2 a D4 yn perfformio'n eithaf da yn erbyn y dangosyddion iechyd sy'n gysylltiedig â'r amgylchedd. Fodd bynnag, er bod

yr opsiynau hyn yn helpu i fynd i'r afael â materion economaidd-gymdeithasol mewn aneddiadau allweddol drwy ganolbwyntio ar gyfleusterau cymunedol, iechyd ag addysgol mewn lleoliadau hawdd i'w cyrraedd ac ym mhle mae'r angen mwyaf amdanynt, yn ogystal ag annog arallgyfeirio economaidd mewn lleoliadau strategol, maent yn diystyru anghenion y boblogaeth ehangach mewn ardaloedd gwledig. Mae tywys datblygiadau i'r prif aneddiadau yn unol â'r hyn a fwriedir dan Opsiynau D1, D2 a D4 yn cynyddu'r gwahaniaeth rhwng y poblogaethau trefol a gwledig. Dan yr opsiynau hyn, byddai preswylwyr mewn cymunedau gwledig yn mynd yn fwy ynysig ac yn ei chael hi'n anodd cael mynediad at gyfleusterau (gan gynnwys gwasanaethau iechyd) oherwydd bod datblygiad wedi'i ddsbarthu mewn modd anghyson ac oherwydd bod buddsoddi'n ffafrio'r aneddiadau mwy trefol. Felly, byddai'r cymunedau hyn yn mynd yn fwy a mwy amddifad yn economaidd ac yn gymdeithasol sydd yn y pendraw yn cael effaith andwyol ar iechyd a lles.

- 5.4 Gellir cysylltu effaith tebyg gydag Opsiwn D3a, pan fo ffocws y datblygiad yn cael ei wro oddi wrth aneddiadau allweddol ac i'r ardal wledig ehangach. Dangosodd yr asesiad y byddai patrwm dosbarthiad o'r fath yn cynyddu amddifadedd cymdeithasol, economaidd ac amgylcheddol o fewn poblogaethau trefol, ac felly'n cael effaith negyddol ar iechyd a lles.
- 5.5 Yn gyffredinol, dangosodd y gwerthusiad mai Opsiwn D3 oedd yn debygol o gael yr effaith fwyaf gadarnhaol ar iechyd a lles, ac yn sgorio orau yn erbyn y rhan fwyaf o'r dangosyddion iechyd. Mae dosbarthiad cymesuroldatblygiad yn ardal y Cynllun yn diwallu anghenion y boblogaeth drefol yn ogystal â'r boblogaeth wledig ac yn sicrhau bod gan gyfran fwy o'r boblogaeth fynediad da i wasanaethau a chyfleusterau economaidd-gymdeithasol. Felly, dan yr opsiwn hwn, byddai'r manteision iechyd cyffredinol yn cael eu dosbarthu'n fwy cyfartal.

Opsiynau Twf

- 5.6 Roedd yn anodd asesu'r gwahanol opsiynau twf yn erbyn y fframwaith AEI, gan fod yr union effaith yn dibynnu ar ddsbarthiad y datblygiad o gymharu â dwysedd y datblygiad. Yn wir, dangosodd yr asesiad fod union effaith y gwahanol opsiynau twf ar nifer o'r dangosyddion yn y gwerthusiad yn dibynnu'n fawr as sut y gweithredir y polisi.
- 5.7 Yn gyffredinol, canfuwyd bod Opsiynau T1 a T3 yn cael effeithiau tebyg iawn, gan y byddai'r ddau yn darparu lefel debyg o dai yn flynyddol. Mae Opsiwn T3 yn cynnig cyfran uwch o dai arfathedig yn Ynys Môn, felly mae'n debygol y byddai yna fwy o fanteision economaidd-gymdeithasol i Ynys Môn, ond hefyd mwy o effeithiau amgylcheddol dan yr Opsiwn hwn o gymharu ag Opsiwn T1.
- 5.8 Gan ei fod yn cynnig lefel twf is, ni berfformiodd Opsiwn T4 yn dda ar y dangosyddion cymdeithasol na'r rhai economaidd (economi, tai a chymunedau). Er bod potensial i Opsiwn T2 gael yr effeithiau mwyaf negyddol ar y dangosyddion iechydd sy'n gysylltiedig â'r amgylchedd (e.e. bioamrywiaeth, gwaredu gwastraff ac amwynder gweledol) mae cynnig lefel uwch o dwf yn cael effaith gadarnhaol sylweddol uwch ar ffactorau cymdeithasol ac economaidd yn enwedig o ran yr economi a thai.

- 5.9 Yn gyffredinol, roedd Opsiynau T1 a T3 yn darparu dull mwy positif o ran iechyd a lles. Fodd bynnag, gellir lleddfu nifer o'r effeithiau negyddol drwy gael polisiâu cryf yn y CDLI ar y cyd a lleoli datblygiadau'n briodol.
- 5.10 Dylid cofio, fodd bynnag, fod gan bob opsiwn y potensial i gael effaith gadarnhaol ac effaith negyddol, er, mae maint yr effeithiau hyn yn dibynnu'n llwyr ar weithrediad yr opsiwn a'r mesurau lliniaru.

Prif Ganfyddiadau

- 5.11 Mae Hoff Strategaeth y CDLI ar y Cyd, sydd ar fin ei chyhoeddi, yn ceisio cyflawni pedwar prif ddeiliant: uchafu cyfleoedd datblygu economaidd; tai i fodloni anghenion lleol; cryfhau cymunedau gwledig a threfol; ac ehangu asedau amgylcheddol yr ardal. Mae strategaeth anheddleuedd hefyd yn cael ei gynnwys ac amlinellir ym mha aneddiadau y bydd twf a buddsoddiad yn cael eu canolbwyntio. Mae'r strategaeth ofodol eang yn anelu at gyflawni'r deilliannau uchod drwy:
- i) ganolbwyntio'r prif ddatblygiadau ac adfywio yn y prif Aneddiadau safleoedd strategol ynddynt;
 - ii) cefnogi datblygiad sy'n adlewyrchu maint, swyddogaethau a chapasiti amgylcheddol a diwylliannol rhwydwaith y gwahanol aneddiadau allweddol a'r pentrefi allweddol;
 - iii) cefnogi mân ddatblygiadau mewn pentrefi bychain diffiniedig ac ardaloedd gwledig, sy'n gymorth i gefnogi gwasanaethau a chyfleusterau mewn cymunedau lleol.
- 5.12 Ar y cyfan, mae'r Hoff Strategaeth yn debygol o gael effaith positif ar iechyd yn Ardal y Cynllun. Bydd yr opsiwn gofodol a'r opsiwn twf a ffafrir sy'n ffurfio'r strategaeth gyffredinol yn sicrhau y caiff datblygiadau eu dosbarthu'n gymesur yn unol â natur a rolau'r aneddiadau sy'n bodoli eisoes. Dylai hyn sicrhau twf organig a fydd yn lliniaru unrhyw effeithiau andwyol posib ar iechyd. Dylai'r rhan fwyaf o bolisiau strategol eraill y Strategaeth warchod a gwella iechyd a lles y boblogaeth breswyl ymhellach, drwy gryfhau cymunedau, darparu gwasanaethau ac isadeiledd a hwyluso datblygiad economaidd. Mae'r unig effeithiau negyddol posib a adnabuwyd yn ymwneud ag agweddau amgylcheddol. Mae hyn yn bennaf oherwydd sgil effeithiau anochel datblygiadau'n gyffredinol.
- 5.13 Mae'r asesiad wedi dangos bod natur strategol yr Hoff Strategaeth sydd ar fin ei chyhoeddi yn golygu y bydd yr union effaith yn dibynnu ar nifer o ffactorau gan gynnwys union leoliad, math a graddfa'r datblygiad mewn perthynas â ffactorau cymdeithasol, economaidd ac amgylcheddol allai ddylanwadu ar iechyd. Dylai polisiâu manwl yn y Cynllun gynnwys amodau priodol sy'n gwarchod a gwella iechyd a lles ymhellach yn unol â chanfyddiadau'r asesiad.

6. AEI o'r Drafft Adneuo – Prif ganfyddiadau

- 6.1 Mae polisiâu manwl y Cynllun yn darparu gofynion perthnasol mwy penodol o ran datblygu, er mwyn cyflawni'r amcanion a nodwyd yn yr Hoff Strategaeth. Ar y cyfan, nid yw'r Cynllun Adnau yn debygol o gael effaith negyddol ar iechyd yn Ardal y Cynllun. Mae'r Cynllun yn cynnwys nifer o bolisiau fydd yn cael effaith bositif ar iechyd preswylwyr.
- 6.2 Mae hwyluso ffordd o fyw well ar gyfer poblogaeth Ynys Môn a Gwynedd yn amcan pwysig yn y Cynllun. Drwy weithredu polisiâu manwl, bydd y CDLI ar y Cyd yn uniongyrchol ac yn anuniongyrchol yn effeithio ar iechyd a lles trigolion drwy effaith datblygiadau, gan gynnwys darparu datblygiadau tai a chyflogaeth newydd, cynlluniau cludiant, cyfleusterau cymunedol newydd a defnyddiau tir eraill.
- 6.3 Canlyniadau cadarnhaol posibl y Cynllun ar ffyrdd o fyw unigol fydd anogaeth a hyrwyddo gweithgarwch corfforol drwy wella mynediad at fannau agored a hefyd drwy warchod adnoddau hamdden o'r fath. Bydd hyn yn gwella iechyd corfforol a meddyliol y boblogaeth. Yn ogystal, bydd hwyluso datblygu mewn ardaloedd gwledig yn caniatáu gwell mynediad i gefn gwlad, a ddylai fod o fudd i iechyd a lles cyffredinol.
- 6.4 Hefyd bydd polisiâu sy'n gwella cysylltiadau trafnidiaeth a hyrwyddo cludiant cynaliadwy yn cael effaith gadarnhaol ar iechyd corfforol a meddyliol unigol. Mae polisiâu manwl yn cydnabod yr angen i ddarparu dulliau amgen ymarferol o ran trafnidiaeth er mwyn hwyluso gostyngiad yn y defnydd o gerbydau a hyrwyddo beicio a cherdded, a ddylai gyfrannu at wella iechyd corfforol trigolion. Bydd polisiâu cludiant cynaliadwy o fudd i grwpiau oedran iau a hŷn, drwy sicrhau bod mynediad at wasanaethau yn haws, yn enwedig mewn cymunedau gwledig.
- 6.5 Mae'r polisiâu manwl yn y Cynllun yn anelu at ymdrin ag anghenion gwahanol grwpiau o fewn cymunedau. Bydd polisiâu tai yn sicrhau bod anghenion tai grwpiau oedran gwahanol yn cael sylw. Bydd cyfran o gartrefi newydd yn 'dai fforddiadwy', yn destun i hyfywedd. Dylai grwpiau cymdeithasol difreintiedig elwa ar weithredu'r polisiâu seilwaith cymunedol a chludiant. Bydd Polisiâu ISA1 (Darpariaeth Seilwaith) ac ISA2 (Cyfleusterau Cymunedol) yn diogelu ac yn sicrhau gwasanaethau a chyfleusterau cymunedol newydd a gwell lle bo'n briodol, a ddylai wedyn wella cydlynid cymdeithasol ac integreiddio.

7. AEI o'r Newidadau Ffocws

- 7.1 Yn dilyn y cyfnod ymgynghoriad ar y Cynllun Adneuo rhwng Chwefror 16 a Marth 31 (2015) derbyniwyd nifer o sylwadau a arweiniodd i'r Cyngor gynnig nifer o newidadau ffocws i'r cynllun cyn ei gyflwyno i Lywodraeth Cymru. Mae'r newidadau hyn wedi cael eu sgrinio er mwyn darganfod os ydynt yn effeithio'n arwyddocaol ar ganfyddiadau'r gwaith cynharach yr AEI sydd wedi ei gyflwyno yn gynharach yn yr adran.
- 7.2 Mae'r mwyafrif o'r newidadau yn ychwanegu eglurder neu'n sicrhau cysondeb, ac felly, ni ystyrir eu bod yn debygol o effeithio'n sylweddol ar ganfyddiadau'r gwaith cynharach ar yr AEI fel y'i hamlinellir uchod.

ATODIAD 1

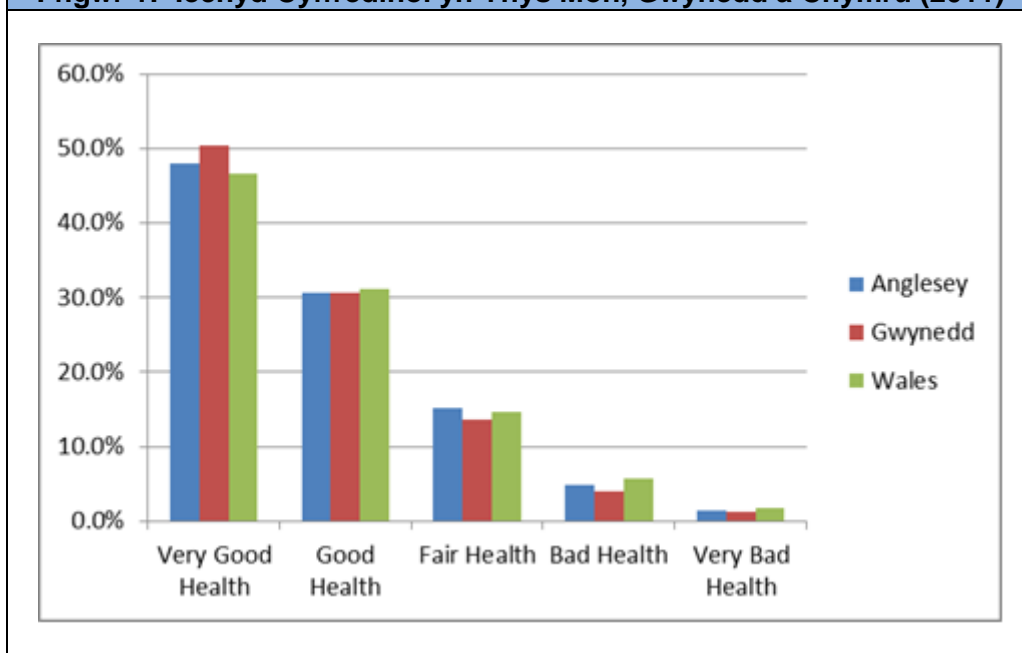
1. DANGOSYDDION IECHYD A LLES YN YNYS MÔN A GWYNEDD

1.1 Yn 2011, disgrifiodd 48.0% o boblogaeth Ynys Môn a 50.4% o boblogaeth Gwynedd eu hiechyd fel 'da iawn', oedd yn uwch na'r gyfradd iechyd 'da iawn' i Gymru gyfan, sef 46.6%. Mae'r gyfradd i Gwynedd yn uwch na'r un Awdurdod Unedol arall yng Nghymru. Roedd y gyfran gyffredinol o boblogaeth Cymru a ddisgrifiodd eu hiechyd yn 'wael iawn' yn uwch na'r ffigyrau cymharol ar gyfer Gwynedd ac Ynys Môn, fel y dengys tabl 1 isod.

Tabl 1: Iechyd Cyffredinol (2011)

Tabl 1: Iechyd Cyffredinol (2011) – Yn ôl Poblogaeth						
Ardal	Yr holl drigolion arferol	Iechyd da iawn	Iechyd da	Iechyd gweddol	Iechyd gwael	Iechyd gwael iawn
Ynys Môn	69,751	48.0%	30.6%	15.1%	4.9%	1.4%
Gwynedd	121,874	50.4%	30.7%	13.6%	4.1%	1.2%
Cymru	3,063,456	46.6%	31.1%	14.6%	5.8%	1.8%

Ffigur 1: Iechyd Cyffredinol yn Ynys Môn, Gwynedd a Chymru (2011)



1.2 Mae'r tabl a ganlyn yn dangos iechyd cyffredinol y boblogaeth yn ôl pob ward.

Tabl 2: Iechyd Cyffredinol yn ôl Ward (2011)

Pawb	% y bobl a ddisgrifiodd eu hiechyd fel 'da iawn'		% y bobl a ddisgrifiodd eu hiechyd fel 'gwael iawn'	
	Ynys Môn	Gwynedd	Ynys Môn	Gwynedd
Uchaf	Llanfair-yn-neubwll	Cwm y Glo (60.0%)	Rhosyr (2.5%)	Cadnant (2.3%)

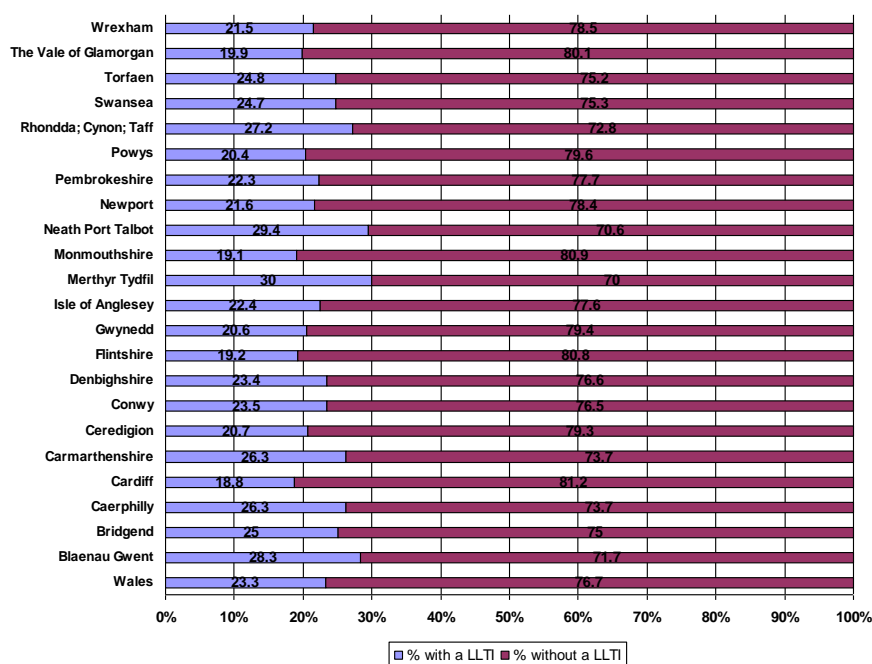
	(54.8%)			
Ail Uchaf	Cyngar (53.4%)	Bethel (59.7%)	Moelfre (2.1%)	Llanbedrog (2.3%)
Trydydd Uchaf	Tysilio (53.4%)	Menai (Bangor) (58.3%)	Llaneilian (2.1%)	Bryncrug / Llanfihangel (2.2%)
Trydydd Isaf	Aberffraw (42.0%)	Dyffryn Ardudwy (39.6%)	Cadnant (0.7%)	Ogwen (1.1%)
Ail isaf	Llaneilian (42.0%)	Llangelynnin (38.9%)	Rhosneigr (0.7%)	Arlechwedd (1.0%)
Isaf	Llanbedrgoch (41.4%)	Tywyn (38.7%)	Cwm Cadnant (0.6%)	Dewi (1.0%)

Salwch Cyfyngus Tymor Hir

- 1.3 Yn 2011, nododd 11.4% o boblogaeth Ynys Môn bod eu gweithgareddau dydd i ddydd yn cael eu cyfyngu lawer. Roedd y gyfran yng Ngwynedd ychydig yn is, 9.7%. Roedd Ynys Môn a Gwynedd yn is na'r ffigur cenedlaethol o 11.9%.

Tabl 3: Salwch Cyfyngus Tymor Hir (2011)			
Pawb	Â salwch cyfyngus tymor hir		
Ardal	Poblogaeth	Nifer	%
Ynys Môn	69,751	7,970	11.4
Gwynedd	121,874	11,824	9.7
Cymru	3,063,456	364,318	11.9

Ffigur 2: Salwch cyfyngus tymor hir yn ôl Awdurdod Unedol (2001)



- 1.4 Roedd gan 13 o wardiau Gwynedd ganran oedd yn uwch na'r cyfartaledd i Gymru. Y bedair ward yng Ngwynedd oedd â'r cyfraddau uchaf o salwch cyfyngus tymor hir

oedd Llanbedrog (31%), Talysarn (26.4%), Cadnant Caernarfon (26%) a Phenygroes (25.6%).

- 1.5 Roedd gan 17 o wardiau Ynys Môn ganran oedd yn uwch na'r cyfartaledd i Gymru. Y pum ward yn Ynys Môn oedd â'r cyfraddau uchaf o salwch cyfyngus tymor hir oedd Llanbedrgoch (28.5%), Aberffraw (26.5%), Rhosyr (26.3%), Maeshyfyd (26.2%) ac Amlwch Wledig (25.7%).

Tabl 4: Cyflyrau Iechyd Cyffredinol (2009-2010)⁴

	Gwynedd	Ynys Môn	Cymru
% yr oedolion sy'n adrodd eu bod ar hyn o bryd yn derbyn triniaeth ar gyfer pwysedd gwaed uchel	18	19	20
% yr oedolion sy'n adrodd eu bod ar hyn o bryd yn derbyn triniaeth ar gyfer cyflwr ar y galon	9	8	9
% yr oedolion sy'n adrodd eu bod ar hyn o bryd yn derbyn triniaeth ar gyfer salwch resbiradol	12	14	14
% yr oedolion sy'n adrodd eu bod ar hyn o bryd yn derbyn triniaeth ar gyfer salwch meddwl	7	9	10
% yr oedolion sy'n adrodd eu bod ar hyn o bryd yn derbyn triniaeth ar gyfer clefyd siwgr	6	5	6
% yr oedolion sy'n adrodd eu bod ar hyn o bryd yn derbyn triniaeth ar gyfer arthritis	12	11	13

- 1.6 Y faich mwyaf o ran salwch ymysg y boblogaeth y dyddiau hyn yw cyflyrau cronig hirdymor, gan gynnwys clefyd y galon, clefyd siwgr, arthritis, cyflyrau anadlol, cyflyrau niwrolegol megis epilepsi a phoen cronig. Nid yn unig y mae'r cyflyrau hyn yn cyfyngu ar ansawdd bywyd y rhai sy'n dioddef ohonynt, ond os cânt eu rheoli'n wael, maent yn arwain at fynediad diangen i'r ysbyty, iselder a phryder, ynysiad, triniaethau ar amryw o gyffuriau a chynnydd yn y galw am ofal dyddiol gan ddarparwyr iechyd a gofal cymdeithasol, sefydliadau gwirfoddol neu ofalwyr anffurfiol megis ffrindiau a theulu (*Strategaeth Iechyd a Lles Gwynedd 2007-2011*).
- 1.7 Mae gan Wunedd ac Ynys Môn gyfradd gancr uwch na'r cyfartaledd cenedlaethol (418 a 424.2 i bob 100,000 yn y drefn honno, o gymharu â 410 yng Nghymru rhwng 2004 a 2006)⁵.

Genedigaethau

- 1.8 Yn 2010, roedd yna 1,270 a 828 o enedigaethau byw yng Ngwynedd ac Ynys Môn. Mae'r tabl isod yn dangos nifer y genedigaethau yn ôl oedran y fam.

^{4 5} InfoBase Wales

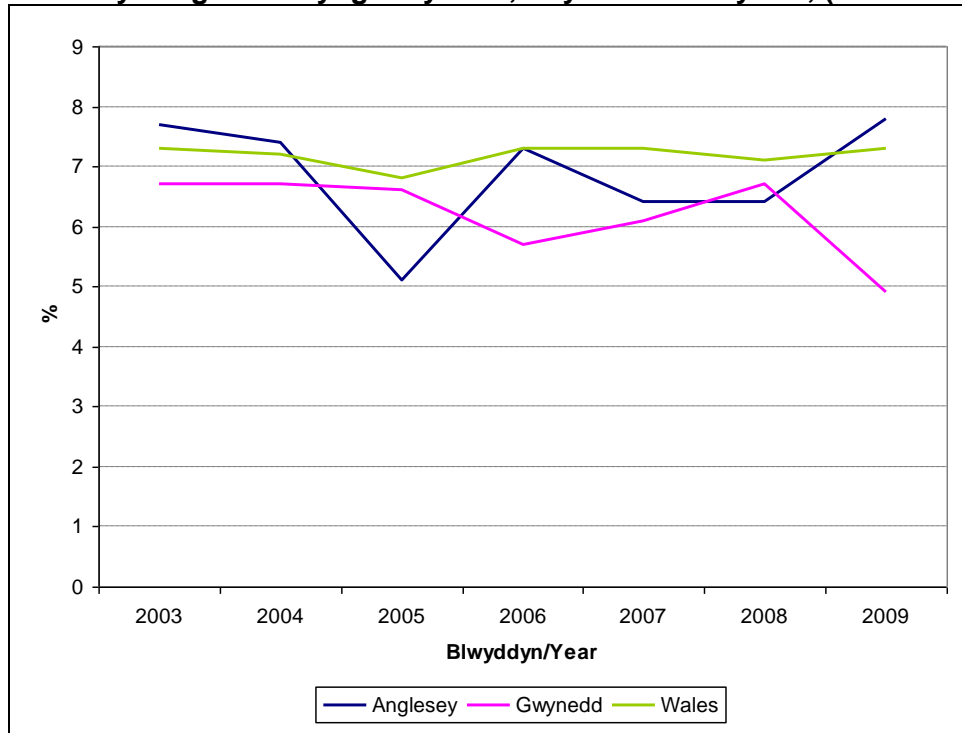
Tabl 5: Genedigaethau (2010)⁶

Nifer y Genedigaethau Byw	Ynys Môn		Gwynedd		Cymru	
	Nifer	%	Nifer	%	Nifer	%
Cyfanswm	828	-	1270		35,952	
Mamau dan 20 mlwydd oed	65	7.9	110	8.6	2,740	7.6
Mamau 20-24 mlwydd oed	188	22.7	278	21.9	8,276	23
Mamau 25-29 mlwydd oed	253	30.6	326	25.7	10,377	28.9
Mamau 30-34 mlwydd oed	183	22.1	325	25.6	8,790	24.5
Mamau 35-39 mlwydd oed	118	14.3	180	14.2	4666	13
Mamau 40 mlwydd oed +	21	2.5	51	4.0	1,103	3.1

- 1.9 Caiff pwysau geni ei fesur er mwyn adnabod y plant sydd yn y perygl mwyaf o farw'n ifanc neu ddiodef o broblemau iechyd yn ystod eu plentyndod. Mae cydberthyniad cryf rhwng amddifadedd cymdeithasol a phwysau geni isel. Er bod y gyfradd pwysau geni isel yng Ngwynedd wedi gostwng o 6.4% yn 1999 i 4.9% yn 2009, cafwyd amrywiaethau yn ystod y cyfnod fel y gwelir yn ffigur 3. Gwynedd oedd â'r niferoedd isaf ymysg holl awdurdodau lleol Cymru ar gyfer y mesur hwn yn 2009. Ar y llaw arall, mae Ynys Môn wedi gweld cynnydd mewn pwysau geni isel yn ddiweddar ac yn 2009 roedd y gyfran yn uwch na'r cyfartaledd cenedlaethol.

⁶ Y Swyddfa Ystadegau Gwladol

Ffigur 3: Pwysau geni isel yng Gwynedd, Ynys Môn a Chymru, (2003-2009)⁷



- 1.10 Er y rhagwelir y bydd nifer y genedigaethau yn Ynys Môn yn gostwng yn gyffredinol dros y cyfnod 25 mlynedd, rhagwelir y bydd Cyfanswm y Gyfradd Ffrwythlondeb (TFR) yn aros yn eithaf sefydlog ar 2.1. Mae'r gostyngiad yn y ffigyrau genedigaethau o ganlyniad i effaith garfanol, oherwydd rhagwelir y bydd llai o ferched mewn oedran ffrwythlon (15-49) erbyn canol 2033 (12,800) o gymharu â chanol 2008 (14,100).
- 1.11 Rhagwelir y bydd nifer y genedigaethau yng Ngwynedd yn gostwng i 1250 yn 2010/11 cyn cynyddu i 1,360 erbyn 2022/23. O'r pwynt hwn ymlaen, rhagwelir y bydd nifer y genedigaethau yn gostwng am weddill y cyfnod rhagamcan. (Amcanestyniadau poblogaeth LIC yn seiliedig ar ddata 2008)

Disgwyliad Oes

- 1.12 Caiff disgwyliad oes ar adeg genedigaeth ei ddiffinio fel y nifer o flynyddoedd y disgwylir i fabi newydd anedig fyw pe bai'n profi cyfraddau marwolaeth presennol yr ardal drwy gydol ei oes. Mae'r disgwyliad oes cyfartalog ar adeg geni yn ddangosydd eang o iechyd cyffredinol y boblogaeth.
- 1.13 Mae disgwyliad oes dynion a merched yng Ngwynedd ac Ynys Môn wedi cynyddu yn ystod y deng mlynedd diwethaf ac wedi cyrraedd 77.3 blwyddyn i ddynion a 81.6 blwyddyn i ferched yn ystod 2007-2009 yng Ngwynedd a 76.7 blwyddyn i ddynion a 81.9 blwyddyn i ferched yn Ynys Môn. Oherwydd newidiadau i ddemograffeg y boblogaeth, rhagwelir y bydd cynnydd uwch mewn clefydau'n gysylltiedig ag oedran ac mewn cyflyrau hirdymor.

⁷ StatsWales, Llywodraeth Cymru

Tabl 6: Disgwyliad oes yn Ynys Môn, Gwynedd a Chymru, 1997-2009⁹

Blwyddyn	Dynion			Merched		
	Gwynedd	Ynys Môn	Cymru	Gwynedd	Ynys Môn	Cymru
1997-99	75	75.2	74.3	80.7	79.9	79.4
1998-00	75.1	75.4	74.6	80.6	79.9	79.6
1999-01	76	75.8	74.8	80.9	80.3	79.8
2000-02	76.4	76.1	75.3	81.1	80.5	80
2001-03	76.9	76.3	75.5	80.9	80.6	80.1
2002-04	76.8	76.7	75.8	80.7	81.1	80.3
2003-05	76.8	77.0	76.1	81.0	81.3	80.6
2004-06	76.8	77.2	76.6	81.6	82.1	81
2005-07	77	76.9	76.8	81.9	82.1	81.2
2006-08	77.3	76.9	77	81.9	82.6	81.4
2007-09	77.3	76.7	77.2	82.0	81.9	81.6

- 1.14 Yn 2010 roedd 1,381 a 818 o farwolaethau yng Ngwynedd ac Ynys Môn yn y drefn honno¹¹. Rhagwelir y bydd nifer y marwolaethau yn Ynys Môn yn gostwng hyd at 2014/15 ac yna'n cynyddu i 890 yn 2032/33. Mae'r newidiadau a welir yn y ffigyrau marwolaeth o ganlyniad i ddau ffactor: yn gyntaf, y cynnydd a ragwelir mewn disgwyliad oes (ac felly'r gostyngiad yn y nifer o farwolaethau yn ystod blynyddoedd cynnar y rhagolwg); ac yn ail, effaith garfanol, gan fod pobl yn byw yn hwy, bydd mwy o bobl hŷn yn y dyfodol. Rhagwelir y bydd y nifer o bobl hŷn yn Ynys Môn (65 mlwydd oed a hŷn) yn cynyddu o 14,400 yng nghanol 2008 i 22,700 yng nghanol 2033. Mae gan y grwpiau oedran hŷn gyfradd farwolaeth uwch, sy'n arwain at ragweld mwy o farwolaethau.
- 1.15 Rhagwelir y bydd nifer y marwolaethau yng Ngwynedd yn gostwng hyd at 2018/19 gan gyrraedd 1,220 cyn cynyddu i 1,360 erbyn 2032/33. Mae'r newidiadau a welir yn y ffigyrau marwolaeth o ganlyniad i ddau ffactor: yn gyntaf, y cynnydd a ragwelir mewn disgwyliad oes (ac felly'r gostyngiad yn y nifer o farwolaethau yn ystod blynyddoedd cynnar y rhagolwg); ac yn ail, effaith garfanol, gan fod pobl yn byw yn hwy, bydd mwy o bobl hŷn yn y dyfodol. Rhagwelir y bydd y nifer o bobl hŷn yng Ngwynedd (65 mlwydd oed a hŷn) yn cynyddu o 23,500 yng nghanol 2008 i 33,200 yng nghanol 2033. Mae gan y grwpiau oedran hŷn gyfradd farwolaeth uwch, sy'n arwain at ragweld mwy o farwolaethau (Amcanestyniadau Poblogaeth LIC yn seiliedig ar ddata 2008).

Tabl 7: Disgwyliad oes ar adeg genedigaeth yn ôl awdurdod lleol, blynyddoedd penodol¹²

Disgwyliad oes ar adeg genedigaeth yn ôl awdurdod lleol			
Ardal	2008/09	2012/13	2022/23
Ynys Môn	80.6	81.5	83.0

¹¹ InfoBase Cymru¹² Amcanestyniadau Poblogaeth Awdurdodau Lleol Cymru, 2008, LIC

Gwynedd	80.3	81.2	82.7
Conwy	80.1	81.0	82.5
Sir Ddinbych	80.3	81.2	82.8
Sir y Fflint	80.4	81.3	82.8
Wrecsam	80.1	81.1	82.6
Powys	81.5	82.4	83.8
Ceredigion	82.0	82.9	84.2
Sir Benfro	80.5	81.5	83.0
Sir Gaerfyrddin	80.2	81.1	82.7
Abertawe	80.4	81.3	82.8
Castell-nedd a Phort Talbot	79.6	80.6	82.2
Pen y bont ar Ogwr	79.6	80.6	82.2
Bro Morgannwg	80.7	81.6	83.1
Caerdydd	80.0	80.9	82.4
Rhondda Cynon Taf	79.0	79.9	81.6
Merthyr Tudful	77.9	78.9	80.7
Caerffili	79.1	80.1	81.7
Blaenau Gwent	78.2	79.2	81.0
Torfaen	79.8	80.8	82.3
Sir Fynwy	81.6	82.5	83.9
Casnewydd	79.7	80.7	82.3

Prif Negeseuon y Dadansoddiad Gwaelodlin

- Cyfran uwch na'r cyfartaledd o bobl yn dweud fod ganddynt iechyd 'da' er bod yna amrywiaethau o fewn Ardal y Cynllun.
- Cyfran is na'r cyfartaledd o'r boblogaeth gyda salwch cyfyngus tymor hir.
- Cyfradd gancr sy'n uwch na'r cyfartaledd cenedlaethol.
- Mae'r gyfradd pwysau geni isel yn gyffredinol is na'r cyfartaledd cenedlaethol.
- Mae'r boblogaeth yn byw'n hwy, ond mae anghydraddoldeb rhwng y cymunedau mwyaf difreintiedig (*Strategaeth Iechyd, Gofal Cymdeithasol a Lles Ynys Môn*). Mae hyn yn digwydd law yn llaw â gostyngiad tebygol yn y nifer o bobl ifanc fydd ar gael i ddiwallu'r angen cynyddol am wasanaethau iechyd a gofal cymdeithasol. Mae hyn yn debygol o arwain at ddibynnu mwy ar bobl hŷn ac ar rolau gofalu niferus.

2. GRWPIAU BREGUS

Oedran

- 2.1 Rhwng 2003 a 2009, bu cynnydd o 1.3% ym mhoblogaeth y ddau awdurdod lleol unigol, o gymharu â chynnydd o 2.4% yng Nghymru gyfan. Mae ardal y Cynllun Datblygu Lleol ar y Cyd hefyd yn profi poblogaeth sy'n heneiddio, gyda llai o blant yn cael eu geni a mwy o bobl yn byw yn hŷn. Rhwng 1991 a 2009, bu cynnydd o 21% yn Ynys Môn a 9% yng Ngwynedd yn y grŵp oedran 65+, o gymharu â chynnydd o 12% yng Nghymru.¹³

¹³ ¹⁴ Amcangyfrifon Poblogaeth Canol Blwyddyn, ONS

- 2.2 Effaith poblogaeth sy'n heneiddio yw y bydd cynnydd yn y nifer o unigolion sydd mewn oed pensiwn, a gostyngiad yn y nifer o bobl sydd mewn oed gweithio. Bydd hyn yn arwain at gynnydd sylweddol yn y galw am ofal iechyd, gwasanaethau preswyl, eiddo preswyl y gellir eu haddasu, pensiynau a gwasanaethau eraill a ddefnyddir gan yr henoed. Mae'r cynnydd ym mhoblogaeth hŷn ardal y CDLI ar y Cyd yn cael ei adlewyrchu gan ostyngiad yn y boblogaeth iau, yn rhannol oherwydd allfudo.
- 2.3 Ers nifer o flynyddoedd, mae pryder wedi bod ynghylch pobl ifanc yn gadael gogledd-orllewin Cymru, a dengys tystiolaeth fod hyn yn broblem sylweddol yn Ynys Môn ac yng Ngwynedd. Dengys tueddiadau bod nifer sylweddol o bobl ifanc rhwng 20 a 29 mlwydd oed yng Ngwynedd wedi allfudo yn ystod y flwyddyn hyd at fis Mehefin 2009, tra roedd mewnffudo yn uwch nag allfudo ar gyfer y categori 45-64 mlwydd oed. Ymddengys bod hon yn broblem waeth mewn ardaloedd gwledig, arfordirol. Yn Ynys Môn, gostyngodd cyfran y bobl ifanc yn y grŵp oedran 15-29 o 19% yn yr un cyfnod¹⁴. Yr unig esboniad rhesymegol yw allfudo net ymysg pobl iau a mewnffudo net ymysg pobl hŷn. *(Gweler yr Adroddiad Sgopio AC am fwy o fanylion ynghylch y pwnc hwn)*

Incwm

- 2.4 Mae enillion cyfartalog cartrefi yn Ynys Môn a Gwynedd yn is na'r cyfartaledd cenedlaethol. Yn 2009, y canolrif incwm oedd £23,050 a £24,350 yng Ngwynedd ac Ynys Môn yn y drefn honno, o gymharu â £25,750 yng Nghymru. Ceir hefyd amrywiaethau sylweddol mewn enillion cartrefi o fewn ardal y CDLI ar y Cyd. Yn Ynys Môn, Morawelon sydd â'r incwm y cartref cymedrig isaf (£16,450) ac yng Ngwynedd, y ward sydd â'r incwm y cartref cymedrig isaf yw Hirael ((£17,700)¹⁵. Gallai hyn adlewyrchu cyfuniad o ddiffyg cyfleoedd am waith sy'n talu'n uwch; diffyg llafur â sgiliau yn lleol, ac o bosib bod canran o'r boblogaeth nad ydynt yn medru cymryd rhan mewn swyddi â sgiliau uwch yn yr ardaloedd hyn. *(Gweler yr Adroddiad Sgopio AC am fwy o fanylion ynghylch y pwnc hwn)*

Grwpiau Lleiafrifol

- 2.5 *(Gweler yr Asesiad Effaith Cydraddoldeb am fwy o fanylion ynghylch y pwnc hwn)*

Materion Gofodol

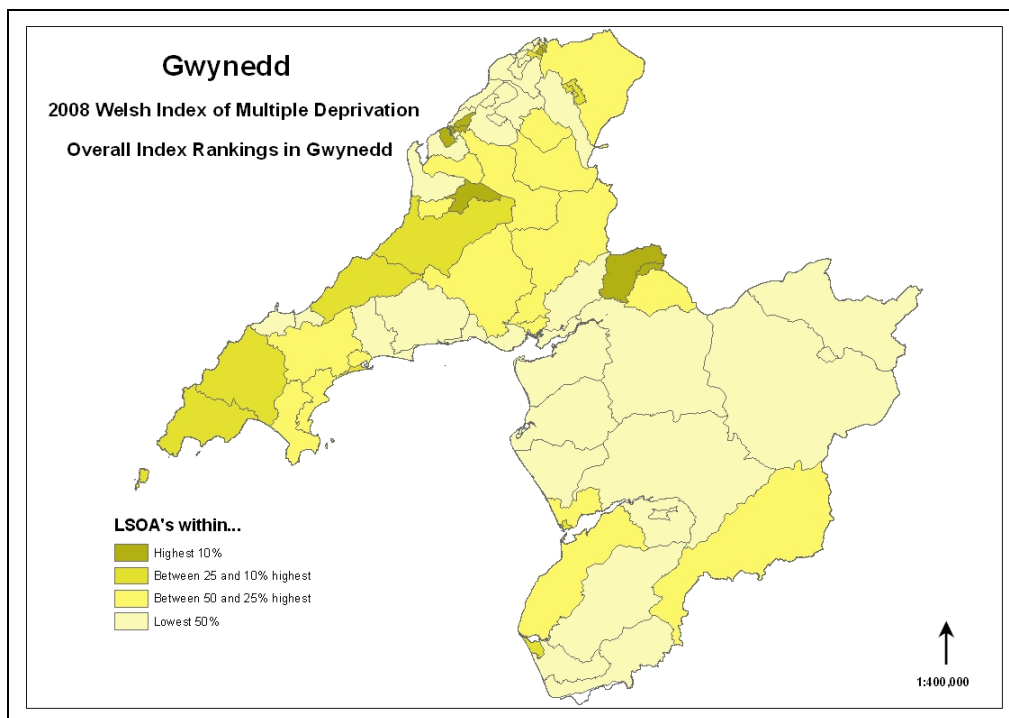
- 2.6 Dengys Mynegai Amddifadedd Lluosog Cymru (WIMD) 2008 yng Ngwynedd (sydd â 75 o Ardaloedd Cynnyrch Ehangach Haen Is (LSOAs)) bod tair LSOA (4%) sydd o fewn y 10% o'r LSOAs mwyaf difreintiedig yng Nghymru. Yn y 10% o'r LSOAs mwyaf difreintiedig yng Nghymru:
- Mae niferoedd uwch na'r cyfartaledd o LSOAs yng Ngwynedd ar gyfer Tai (41%) a Mynediad (24%)
 - Mae amddifadedd o ran mynediad at wasanaethau yn uwch mewn pentrefi bychain ac ardaloedd gwledig.

¹⁵ CACI Paycheck

- Mae niferoedd is na'r cyfartaledd o LSOAs yng Ngwynedd ar gyfer:
 - Amddifadedd Cyffredinol (4%)
 - Incwm (3%)
 - Cyflogaeth (1%)
 - Addysg (4%)
 - Yr Amgylchedd (1%)
 - Y Gymuned (5%)

2.7 Roedd 44% o'r LSOAs yng Ngwynedd yn fwy difreintiedig na chyfartaledd Cymru. Dengys y map isod fod gan ardaloedd gwledig megis Pen Llŷn fynegai amddifadedd cyffredinol sydd ar y cyfan yn uwch na'r hyn ar gyfer y rhan fwyaf o Wynedd.

Ffigwr 4: Map yn Dangos Safle WIMD Cyffredinol Wardiau Gwynedd



2.8 Dengys WIMD 2008 yn Ynys Môn (sydd â 44 o Ardaloedd Cynnyrch Ehangach Haen Is (LSOAs)) bod tair ardal LSOA sydd o fewn y 10% o'r LSOAs mwyaf difreintiedig yng Nghymru. Mae'r rhain yn cynnwys:

- Morawelon sydd â sgôr o 48.2, yn safle 119 allan o 1896 yng Nghymru. Gosodwyd yr LSOA hwn yn y categori 10% mwyaf difreintiedig yng Nghymru.
- Tudur sydd â sgôr o 42.9, yn safle 187 allan o 1896 yng Nghymru. Gosodwyd yr LSOA hwn yn y categori 10% mwyaf difreintiedig yng Nghymru.
- Porthyfelin 1 sydd â sgôr o 41.6, yn safle 204 allan o 1896 yng Nghymru. Gosodwyd yr LSOA hwn yn y categori 10-20% mwyaf difreintiedig yng Nghymru.

2.9 Yn Ynys Môn:

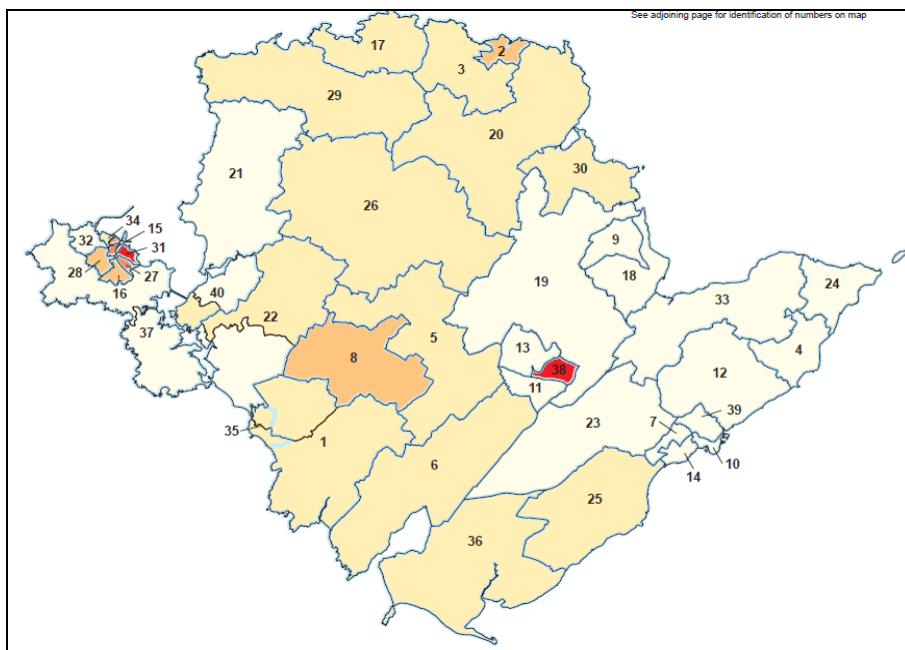
- Roedd gan yr LSOAs ddsbarthiad sgôr amddifadedd o dros 88% o'r holl amrediad yng Nghymru.
- Mae 5% o'i LSOAs yn disgyn i'r categori 10% o'r LSOAs mwyaf difreintiedig yng Nghymru.
- Mae 55% o'i LSOAs yn disgyn i'r categori 50% o'r LSOAs mwyaf difreintiedig yng Nghymru.
- Mae lefelau amddifadedd is na'r cyfartaledd yn y tri chategori mwyaf difreintiedig (y 10%, 20%, 30% mwyaf difreintiedig) ond mae lefelau amddifadedd uwch na'r cyfartaledd yn y categori 50% mwyaf difreintiedig).

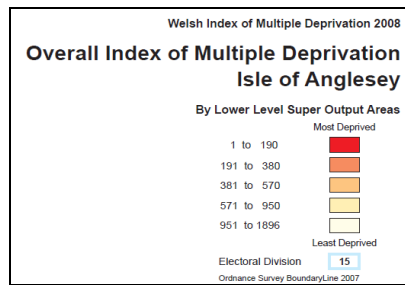
2.10 Yn y 10% o'r LSOAs mwyaf difreintiedig yng Nghymru:

- Mae niferoedd uwch na'r cyfartaledd o LSOAs yn Ynys Môn ar gyfer Tai (18%) a Mynediad (18%)
- Mae niferoedd is na'r cyfartaledd o LSOAs yn Ynys Môn ar gyfer:
 - Amddifadedd Cyffredinol (5%)
 - Incwm (7%)
 - Cyflogaeth (2%)
 - Iechyd (2%)
 - Addysg (5%)
 - Y Gymuned (7%)

2.11 Roedd 55% o'r LSOAs yn Ynys Môn yn fwy difreintiedig na chyfartaledd Cymru.

Ffigwr 5: Map yn Dangos Safle WIMD Cyffredinol Wardiau Ynys Môn





Prif Negeseuon y Dadansoddiad Gwaelodlin

- Poblogaeth sy'n mynd yn hŷn gyda gostyngiad yn y gyfran o bobl iau.
- Mae incwm aelwydydd yn is na'r cyfartaledd cenedlaethol.
- Yn gyffredinol, mae ardaloedd gwledig yn fwy difreintiedig na'r rhan fwyaf o ardal y Cynllun yn enwedig o ran tai a mynediad.

3. FFORDD O FYW UNIGOLION

- 3.1 Adroddodd 44% o oedolion yng Ngwynedd a 43% o oedolion yn Ynys Môn eu bod yn yfed mwy na'r canllawiau a argymhellir ar o leiaf un diwrnod o'r wythnos yn ystod 2009/10, sy'n debyg i gyfartaledd Cymru. Ar gyfer yr un cyfnod, dywedodd 27% o oedolion eu bod yn cael sesiwn yfed 'binge' o leiaf un diwrnod yr wythnos, sef yr un pwyntiau canran â chyfartaledd Cymru. Roedd y ffigwr i Ynys Môn ychydig yn is ar 26%.
- 3.2 Yn 2009-2010, dangosodd Arolwg Iechyd Cymru fod 23% o bobl yn adrodd eu bod yn ysmegu ar hyn o bryd yng Ngwynedd ac Ynys Môn.
- 3.3 Yn 2009/10, adroddodd 32% o oedolion yng Ngwynedd ac Ynys Môn eu bod wedi cyflawni'r canllawiau a argymhellir ar gyfer gweithgarwch corfforol yn yr wythnos flaenorol, 2 bwynt canran yn uwch na'r gyfran ar gyfer Cymru. Er ei fod wedi gostwng dau bwynt canran ers 2008/09, mae Gwynedd dal yn y trydydd safle uchaf, ynghyd ag Ynys Môn, o blith y 22 awdurdod lleol yng Nghymru ar y mesur hwn.
- 3.4 Yn 2009-10, roedd 54% o oedolion yn Ynys Môn a 56% o oedolion yng Ngwynedd dros eu pwysau neu'n ordew.

Tabl 8: Oedolion a adroddodd am ffyrdd o fyw allweddol yn gysylltiedig ag iechyd

	Cyfanswm alcohol gaiff ei yfed yn ddyddiol			Bwyta ffrwythau a llysiau	Ymarfer corff neu weithgaredd corfforol a wneir	Mynegai Màs y Corff (BMI)	
	Ysmygwr	Uwch na'r canllawiau	Binge	Yn bodloni'r canllawiau	Yn bodloni'r canllawiau	Dros eu pwysau neu'n ordew	Gordev

Ynys Môn	23	43	26	38	32	55	21
Gwynedd	23	44	27	41	32	57	19
Cymru	23	44	27	35	30	57	21

Prif Negeseuon y Dadansoddiad Gwaelodlin

- Mae bron i hanner y boblogaeth breswyl yn yfed mwy na'r canllawiau dyddiol ar gyfer yfed alcohol.
- Dim ond oddeutu traean y boblogaeth sy'n bodloni'r canllawiau ar gyfer ymarfer corff neu weithgaredd corfforol er bod hyn ychydig yn uwch na'r cyfartaledd yng Nghymru.
- Mae mwy na hanner y boblogaeth dros eu pwysau neu'n ordew.

4. DYLANWADAU CYMDEITHASOL A CHYMUNEDOL AR IECHYD

Ynysiad Cymdeithasol

- 4.1 Mae Ynys Môn a Gwynedd yn siroedd gwledig yn bennaf; fodd bynnag, mae rhai rhannau sy'n llawer mwy gwledig nag eraill. Mae nifer o gymunedau o fewn ardal y CDLI ar y Cyd yn rhan o'r cynllun Cymunedau'n Gyntaf ac mae ganddynt broblemau megis diffyg siopau a gwasanaethau lleol eraill, anawsterau gyda chludiant a chostau gwresogi'r cartref. Ceir hefyd glystyrau o gyfraddau diweithdra uchel a chartrefi sy'n hawlio credyd treth i deuluoedd sy'n gweithio yn rhai rhannau gwledig o Wynedd a rhannu gogledd-orllewinol Ynys Môn.

Eithrio Cymdeithasol

- 4.2 Mae Mynegai Amddifadedd Lluosog Cymru (WIMD) wedi dangos fod y mwyafrif o ardaloedd bychain yng Ngwynedd yn llai difreintiedig na'r cyfartaledd i Gymru. Fodd bynnag, ceir manau cymharol difreintiedig o fewn yr awdurdod, yn bennaf o ran tai a mynediad at wasanaethau. Yn y 10% o'r Ardaloedd Cynnyrch Ehangach Haen Is (LSOAs) mwyaf difreintiedig yng Nghymru, ceir nifer uwch na'r cyfartaledd o LSOAs yng Ngwynedd ar gyfer Tai (41%) a Mynediad (24%). Mae amddifadedd o ran mynediad at wasanaethau yn uwch mewn pentrefi bychain ac ardaloedd gwledig. Mae rhai ardaloedd o Ben Llŷn yn arbennig o ddifreintiedig yn ôl dadansoddiad y WIMD. Mae'r asesiad yn debyg yn Ynys Môn. Yn y 10% o'r LSOAs mwyaf difreintiedig yng Nghymru, mae nifer uwch na'r cyfartaledd o LSOAs yn Ynys Môn o ran Tai (10%) a Mynediad (18%). Roedd 55% o'r LSOAs yn Ynys Môn yn fwy difreintiedig na chyfartaledd Cymru.

Trosedd a Diogelwch

- 4.3 Mae'r gyfradd drosedd yng Ngwynedd wedi gostwng yn raddol yn ystod y blynyddoedd diwethaf gyda gostyngiad cyffredinol o 14% rhwng 2006/07 a 2009/10.

Yn 2009/10 roedd gan Wynedd y gyfradd drosedd isaf ond wyth, ac Ynys Môn y gyfradd isaf ond pedair yng Nghymru.

Tabl 9: Troseddau a Gofnodwyd 2006-07 (i bob 100,000 o'r boblogaeth)¹⁷

	Ynys Môn	Gwynedd	Cymru
Trosedd a gofnodwyd	67.7	73.5	87.5
Trais yn erbyn person	20.4	21.9	18.2
Byrgleriaeth o dŷ	1.3	1.7	3.6
Dwyn cerbyd	1.3	1.3	3.8
Dwyn o gerbyd	2.1	3.5	8.6

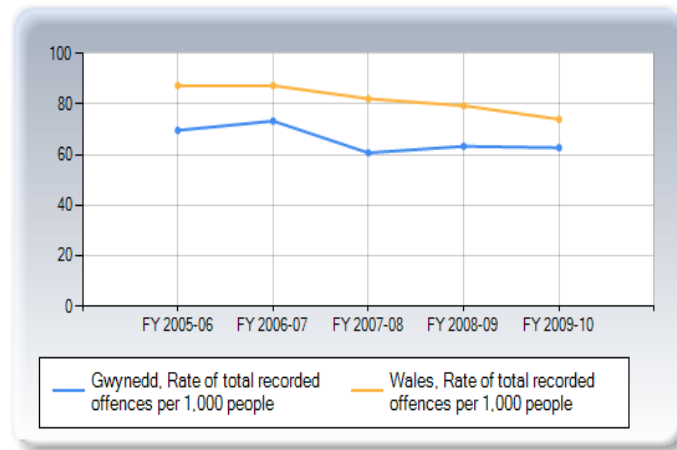
Tabl 9: Troseddau a Gofnodwyd 2006-07 (i bob 100,000 o'r boblogaeth)

	Ynys Môn	Gwynedd	Cymru
Trosedd a gofnodwyd	67.7	73.5	87.5
Trais yn erbyn person	20.4	21.9	18.2
Byrgleriaeth o dŷ	1.3	1.7	3.6
Dwyn cerbyd	1.3	1.3	3.8
Dwyn o gerbyd	2.1	3.5	8.6

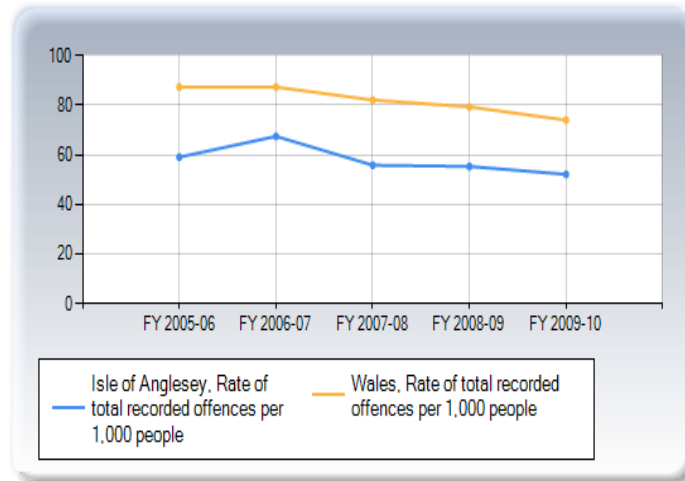
Ffigyrau allweddol ar gyfer Trosedd a Diogelwch (Cyfrifiad 2011)			
Fynhonnell: Y Swyddfa Ystadegau Gwladol	Gwynedd	Ynys Môn	Cymr
Trais gydag Anaf (Troseddau, Ebrill 12 – Mawrth 13)	664	279	18,084
Trais heb Anaf (Mae'n cynnwys Aflonyddu ac Ymosod) (Troseddau, Ebrill 12 – Mawrth 13)	712	402	12,938
Lladrad (Troseddau, Ebrill 12 – Mawrth 13)	18	7	744
Dwyn oddi wrth Berson (Troseddau, Ebrill 12 – Mawrth 13)	28	7	2,423
Difrod Troseddol a Tân Bwriadol (Troseddau, Ebrill 12 – Mawrth 13)	1,151	541	31,297
Byrgleriaeth Domestig (Troseddau, Ebrill 12 – Mawrth 13)	138	59	8,072
Byrgleriaeth Annomestig (Troseddau, Ebrill 12 – Mawrth 13)	382	129	12,460
Troseddau'n cynnwys Cerbydau (yn cynnwys Dwyn Cerbydau, Dwyn o Gerbydau) (Troseddau, Ebrill 12 – Mawrth 13)	357	167	17,603
Troseddau Cyffuriau (Troseddau, Ebrill 12 – Mawrth 13)	339	162	12,916
Troseddau Rhywiol (Troseddau, Ebrill 12 – Mawrth 13)	144	79	2,873
Holl Ddigwyddiadau'r Gwasanaeth Tân (Digwyddiadau, Ion 06 – Rhag 06)	2,139	1,128	49,638
Tannau Cynradd (Digwyddiadau, Ion 06 – Rhag 06)	270	156	7,620
Tannau Eilradd (Digwyddiadau, Ion 06 – Rhag 06)	564	345	15,798
Gwasanaethau Arbennig – Digwyddiadau Eraill (Digwyddiadau, Ion 06 – Rhag 06)	225	117	5,874
Nifer wedi'u hanafu – anghauol (Digwyddiadau, Ion 06 – Rhag 06)	12	6	114
Nifer wedi'u hanafu – ddim yn anghauol (Digwyddiadau, Ion 06 – Rhag 06)	144	72	2,478

Ffigwr 6: Y Gyfradd Drosedd yng Ngwynedd (i bob 1,000 o bobl)

¹⁷ InfoBase Cymru



Ffigwr 7: Y Gyfradd Drosedd yn Ynys Môn (i bob 1,000 o bobl)



Prif Negeseuon y Dadansoddiad Gwaelodlin

- Pcedi o amddifadedd cymharol yn ardal y Cynllun yn dioddef o ynysu ac eithrio cymdeithasol, gyda mynediad gwael at gyfleusterau, gwasanaethau a chyfleoedd cyflogaeth.
- Rhwydwaith trafndiaeth gwael mewn nifer o ardaloedd gwledig sy'n gwaethygu materion mynediad.
- Cyfradd drosedd sy'n gostwng ac sy'n is na'r cyfartaledd cenedlaethol.

5. AMODAU BYW AC AMGYLCHEDDOL SY'N EFFEITHIO AR IECHYD

Amodau Tai

- 5.1 Mae amddifadedd tai yn broblem fawr yn ardal y CDLI ar y Cyd, yn arbennig yng Ngwynedd. Mae amddifadedd tai yn gysylltiedig ag oedran y tai ac ystyrir bod cyfran helaeth o dai hŷn yng Ngwynedd, yn enwedig y rhai a adeiladwyd cyn 1919, yn

anaddas. Yn 2001, Gwynedd oedd â'r gyfran uchaf ond un o dai a adeiladwyd cyn 1919 yng Nghymru (46.9%). Mae cyfran y tai anaddas yng Ngwynedd yn sylweddol uwch na chyfartaledd Cymru – ystyrir bod 10.5% o dai yn anaddas (y chweched uchaf yng Nghymru) a mwy na dwbl Ynys Môn a Chonwy¹⁸.

- 5.2 Mae gan Wynedd a Môn hefyd y gyfran uchaf ac ail uchaf o dai heb wres canolog yng Nghymru (21.6% a 19.1% yn ôl eu trefn). Yn ogystal, yng Ngwynedd y mae'r gyfran uchaf o dai teras yng Nghymru. Efallai bod hyn yn bodloni anghenion cyfredol y sir ond nid yw'n rhoi dewis o fath o dai i'r trigolion.¹⁹
- 5.3 Yng Ngwynedd, ar lefel ward, Aberdaron sydd â'r gyfradd uchaf o aelwydydd heb wres canolog (37.1%) – bron i ddwbl y cyfartaledd cenedlaethol. O'r holl aelwydydd, ward Glyder sydd â'r gyfradd isaf heb wres canolog (10.4% o aelwydydd).
- 5.4 Ar lefel ward yn Ynys Môn, Ffordd Llundain sydd â'r gyfradd uchaf o aelwydydd heb wres canolog (33.9%) – bron i ddwbl y cyfartaledd cenedlaethol. O'r holl aelwydydd, ward Cefni sydd â'r gyfradd isaf heb wres canolog (5.2% o aelwydydd). Mae 0.24% o aelwydydd Ynys Môn heb wres canolog na defnydd o faddon, cawod neu doiled, o gymharu â 0.16% yng Nghymru.²⁰ *(Gweler yr Adroddiad Sgopio AC am fwy o wybodaeth fanwl ynghylch y pwnc hwn).*

Sŵn

- 5.5 Yn ystod 2006-07, derbyniodd Adran Gwarchod y Cyhoedd Gwynedd 433 o gwynion ynghylch niwsans sŵn. Gall sŵn effeithio ar iechyd mewn sawl ffordd, gan gynnwys, yn fwy cyffredin, blinder (os gellir galw effaith o'r fath yn effaith 'iechyd' gwirioneddol), aflonyddwch cwsg, ymyrraeth â lleferydd a rhyngweithiad cymdeithasol, ymyrryd â chanolbwyntiad (ac felly dysgu a chof tymor hir), ac effeithiau hormonaidd a chardiofasgwlaidd, ond nid yw'n glir i ba raddau y mae'r effeithiau hyn yn niweidiol. Nid oedd unrhyw ddata ar gael ar gyfer Ynys Môn).

Ansawdd yr Aer

- 5.6 Nid yw llygredd aer yn broblem sylweddol yng Ngwynedd ac Ynys Môn a fyddai'n cyfiawnhau dynodi ardal Rheoli Ansawdd Aer (ARAA). Ar y cyfan, mae ansawdd yr aer yn dda yn y ddau awdurdod. Yng Ngwynedd ac Ynys Môn, mae crynodiadau PM10, er enghraifft, ymhell o fewn y cyfyngiadau cenedlaethol ac mae'r ardaloedd LSOA yn y Sir ymhlith y lleiaf difreintiedig yng Nghymru yn nhermau Mynegai Amddifadedd Lluosog Cymru: Mynegai Allyriadau Aer Cyfartaledd y Boblogaeth (2008). Mae hyn yn awgrymu bod amodau ansawdd aer y boblogaeth breswyl yn dda yng nghyswllt y mynegai hyn. Mae monitro lleol yn parhau mewn amrywiol safleoedd ledled y ddau awdurdod – roedd yr unig fesur ansawdd aer oedd yn uwch na'r hyn sy'n dderbyniol ar yr A55 yn Llanfairpwll ble roedd y canlyniadau'n uwch na'r amcanion blynyddol ar gyfer NO₂²¹.

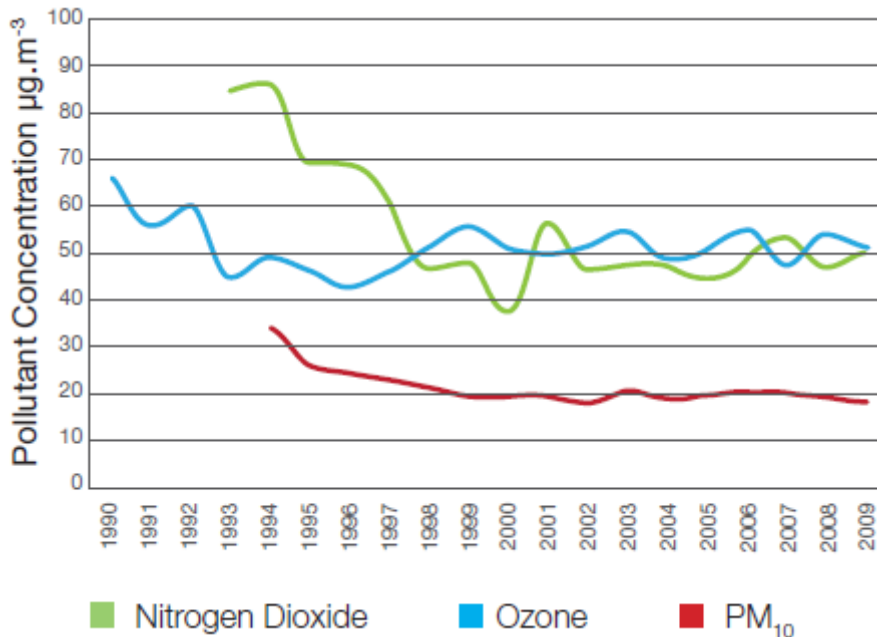
¹⁸ 'Ffocws ar Wynedd 2007', Cyngor Gwynedd

¹⁹ ²⁰ Cyfrifiad 2001

²¹ Adroddiad Sgopio Cyngor Sir Ynys Môn (Cyfres II) (diweddariadau 2010)

- 5.7 Fodd bynnag, o ganlyniad i newid hinsawdd, rhagwelir y bydd cynnydd yn y tymereddau cyfartalog blynyddol yng Nghymru o 1.3°C erbyn y 2020au, 2.0°C erbyn y 2040au a 3.3°C erbyn y 2080au, yn erbyn y waelodlin 1961 i 1990. Yn gyffredinol, gall y Sir hefyd ddisgwyl cael hafau sychach, a mwy o ddigwyddiadau tywydd eithafol / anarferol, megis glawiad uwch / gaeafau mwy gwlyb.

Ffigwr 9: Llygredd Aer yng Nghymru ers 1990²²



Ansawdd Dŵr

- 5.8 Ar y cyfan, mae ansawdd afonydd yn dda yng Ngwynedd ac Ynys Môn. Yn 2009, er enghraifft, roedd cyfran yr afonydd yng Ngwynedd a oedd wedi'u categorio fel da neu dda iawn yn uwch nac yn y 14 blynedd blaenorol. Yn Ynys Môn, cafwyd cynnydd yng nghyfran yr afonydd gradd A yn nhermau ansawdd cemegol ers 1990. Fodd bynnag, dylid nodi y gostyngodd cyfran yr afonydd gradd A yn y sir yn sylweddol rhwng 2008 a 2009.²³
- 5.9 Mae sawl rhan o afonydd lle mae angen gwella ansawdd y dŵr yn sylweddol. Mae cynllun rheoli basn afonydd Asiantaeth yr Amgylchedd ar gyfer Ardal Basn Afonydd Gorllewin Cymru, yn adnabod nifer o heriau i ansawdd dŵr wyneb, gan gynnwys: llygredd yn tryledu o weithgareddau amaethyddol; tryledu llygredd o fwynfeydd hanesyddol; addasu ffisegol ar ardaloedd dyfrol; llygredd tarddle o weithfeydd carthffosiaeth y diwydiant dŵr, ac asideiddio.
- 5.10 Ar y cyfan, gellid dweud bod ansawdd cyffredinol dŵr ymdrochi o amgylch arfordir Gwynedd ac Ynys Môn yn gwella. Yn Ynys Môn, fe wnaeth 73% o draethau fodloni'r safonau canllaw yn 2008 o gymharu â 33% ym 1992. Fodd bynnag, mae cydymffurfiaeth dyfroedd ymdrochi nad ydynt wedi'u hadnabod gan y CE wedi profi i

²² Ansawdd Aer yng Nghymru (2009) Fforwm Ansawdd Aer Cymru

²³ Pecyn Tystiolaeth Leol – Asiantaeth yr Amgylchedd

fod yn fwy problemus, a chofnodwyd cyfradd uchel o fethiannau. Mae tri lleoliad (Traeth Bach, Porth Eilian a Biwmares) wedi cofnodi cyfradd fethu o 100% ar y safon G. Yng Ngwynedd, fe wnaeth chwe thraeth a dau farina ennill Gwobrau'r Faner Las yn 2008; fe wnaeth 11 o draethau ennill gwobrau glannau môr ac fe wnaeth chwech ennill gwobrau arfordir gwyrdd. Yn Ynys Môn, fe wnaeth chwe thraeth ennill Gwobrau'r Faner Las; fe wnaeth 26 o draethau ennill gwobrau glannau môr ac fe wnaeth 13 ennill gwobrau arfordir gwyrdd²⁴.

Gwaredu Gwastraff

- 5.11 Gall tirlenwi gwastraff bwrdeistrefol bioddiraddadwy (BMW) e.e. bwyd, papur a gwastraff o'r ardd gyfrannu at broblemau iechyd dynol ynghyd â phroblemau amgylcheddol megis cynhyrchu trwytholch. Mae hefyd yn rhyddhau methan, a all gyfrannu at lygredd aer a chynhesu byd-eang. Byddai'n bosib aildefnyddio, ailgylchu, compostio neu drin peth o'r gwastraff sy'n cael ei dirlenwi mewn ffyrdd gwahanol er mwyn cynhyrchu tanwydd sy'n tarddu o ynni.
- 5.12 Mae'r Cyfarwyddyd Tirlenwi wedi gosod targedau fel y bydd faint o wastraff a roddir mewn tirlenwi yn cael ei leihau'n sylweddol yn y dyfodol. Ar hyn o bryd, mae Gwynedd ac Ynys Môn yn cyrraedd Targedau'r Cynllun Lwfans Tirlenwi a osodwyd gan y llywodraeth. Er mwyn i gynghorau gyrraedd y targedau hyn yn y dyfodol, bydd angen mwy o bwyslais ar reoli gwastraff yn gynaliadwy, megis ailgylchu, fel y brif ffordd o waredu gwastraff.
- 5.13 Yng Ngwynedd, mae'r cyfraddau ailgylchu/compostio wedi bod yn gyson is na chyfartaledd Cymru ers 1998. Roedd gan Ynys Môn gyfradd ailgylchu sylweddol uwch – yn 2009/10, roedd 51% o wastraff bwrdeistrefol yn cael ei ailgylchu neu ei gompostio o gymharu â 40% yng Nghymru (yr ail uchaf o'r holl Awdurdodau Lleol yng Nghymru).²⁵

Peryglon Ffyrdd

- 5.14 Mae nifer y damweiniau ffordd wedi gostwng yn gyson yn y blynyddoedd diweddar, gyda'r cyfraddau damweiniau yn is na'r cyfartaledd cenedlaethol (11.9 i bob 100 km yng Ngwynedd a 14.1 i bob 100km yn Ynys Môn o gymharu â 25.5 i bob 100 km yng Nghymru).

Prif Negeseuon y Dadansoddiad Gwaelodlin

- Amddifadedd tai yn arbennig yng Ngwynedd
- Nid yw ansawdd yr aer yn broblem sylweddol yn ardal y Cynllun.
- Yn gyffredinol, mae ansawdd y dŵr yn dda, er bod risg parhaus o ddigwyddiadau llygru dŵr.
- Cyfraddau ailgylchu is na'r cyfartaledd yng Ngwynedd ac angen lleihau

²⁴ Pecyn Tystiolaeth Leol – Asiantaeth yr Amgylchedd

²⁵ StatsWales, LIC 2009

faint o wastraff sy'n cael ei anfon i dirlenwi.

6. AMGYLCHIADAU ECONOMAIDD SY'N EFFEITHIO AR IECHYD

Gweithgarwch Economaidd

- 6.1 Amcangyfrifir bod gan Wynedd ac Ynys Môn gyfraddau gweithgarwch economaidd uwch na Chymru ar y cyfan gyda chyfraddau cyflogaeth uwch a chyfraddau diweithdra is na'r cyfartaledd cenedlaethol. Ym mis Mehefin 2011, roedd 74% o'r boblogaeth oed gweithio yn y ddau awdurdod lleol yn economaidd weithredol o gymharu â 72.8% yng Nghymru. Fodd bynnag, mae gweithgarwch economaidd yn amrywio o fewn ardal y CDLI ar y Cyd gyda chyfraddau uwch o amgylch Ardal y Fenai o gymharu ag ardaloedd yng ngogledd a gorllewin Ynys Môn a phocedi o gyfraddau economaidd isel yn wardiau Peblig (Caernarfon) a Marchog (Bangor) er enghraifft.²⁶
- 6.2 Yn gyffredinol, mae cyfradd y nifer sy'n hawlio wedi bod yn is yng Ngwynedd nag yng Nghymru'n gyffredinol ers tua 2009. Fodd bynnag, yn Ynys Môn, mae cyfraddau'r nifer sy'n hawlio wedi bod yn uwch nac yng Nghymru'n gyffredinol yn ddiweddar. Mae diweithdra'n amrywio ledled Ynys Môn a cheir cyfraddau llawer uwch o ddiweithdra yn ardaloedd gogleddol a gorllewinol yr ynys nag yn Ardal y Fenai a de'r ynys e.e. 'Bridgehead' – 4.9%; Caergybi – 11.7% (Cyfrifiad 2001). Yr her fawr yw ymestyn cryfder Ardal y Fenai, a chynnig cyfleoedd i weithwyr o ardaloedd difreintiedig y gogledd a'r gorllewin.

Gweithgarwch Economaidd – 2011 (KS601EW)			
Ffynhonnell: Y Swyddfa Ystadegau Gwladol	Gwynedd	Ynys Môn	Cymru
Yr Holl Breswylwyr Arferol 16 – 74 oed	88913	88913	2245166
Economaidd Weithredol; Gweithiwr; Rhan-amser	12300	12300	313022
Economaidd Weithredol; Gweithiwr; Llawn-amser	27834	27834	799348
Economaidd Weithredol; Hunangyflogedig	10929	10929	194029
Economaidd Weithredol; Di-waith	3176	3176	96689
Economaidd Weithredol; Myfyriwr Llawn-amser	3756	3756	73647
Economaidd Anweithredol; Wedi ymddeol	14561	14561	361501
Economaidd Weithredol; Myfyriwr (yn cynnwys Myfyrrwyr Llawn-amser)	7814	7814	133880
Economaidd Weithredol; Yn edrych ar ôl y Cartref neu Deulu	3062	3062	86396
Economaidd Anweithredol; Salwch tymor hir neu'n Anabl	3867	3867	140760
Economaidd Anweithredol; Arall	1614	1614	45894
Di-waith; 16 – 24 mlwydd oed	944	944	30772
Di-waith; 50 – 74 mlwydd oed	637	637	16820
Di-waith; Erioed wedi Gweithio	396	396	14951
Di-waith Tymor Hir	1234	1234	38428

²⁶ Ystadegau Swyddogol y Farchnad Lafur, ONS

Math y gyflogaeth

- 6.3 Mae rhai diwydiannau'n fwy cyffredin yng Ngwynedd nac eraill. Yn 2008, gweinyddiaeth gyhoeddus, addysg ac iechyd oedd y cyflogwyr unigol mwyaf ar gyfer pobl Gwynedd (32.9%). Yn ail i hyn oedd dosbarthu, gwestai a bwyta (23.0%), sydd hefyd yn adlewyrchu'r patrwm dros Gymru gyfan. Dros yr un cyfnod, y diwydiannau oedd yn cyflogi'r gyfran leiaf o bobl yng Ngwynedd oedd ynni a dŵr (0.5%) ac amaethyddiaeth a physgota (1.5%).

Tabl 10: Sectorau Diwydiant yng Ngwynedd a Chymru (2008)²⁷

Diwydiant	Ynys Môn	Gwynedd	Cymru
		%	%
Amaeth a physgota	Amh.	0.6	1.5
Ynni a dŵr	Amh.	1.2	0.5
Gweithgynhyrchu	14.9	7.6	13.7
Adeiladu	6.5	4.5	5.2
Dosbarthu, gwestai a bwyta	25.4	31.2	23.0
Trafnidiaeth a chysylltiadau	6.9	3.6	4.3
Bancio, cyllid ac yswiriant	9.9	8.6	14.1
Gweinyddiaeth gyhoeddus, addysg ac iechyd	28.3	37.3	32.9
Gwasanaethau eraill	4.3	5.3	4.8

Tabl 10: Sectorau Diwydiant yng Ngwynedd a Chymru (2008)

Diwydiant	Ynys Môn	Gwynedd	Cymru
	%	%	%
Amaeth a physgota	Amh.	0.6	1.5
Ynni a dŵr	Amh.	1.2	0.5
Gweithgynhyrchu	14.9	7.6	13.7
Adeiladu	6.5	4.5	5.2
Dosbarthu, gwestai a bwyta	25.4	31.2	23.0
Trafnidiaeth a chysylltiadau	6.9	3.6	4.3
Bancio, cyllid ac yswiriant	9.9	8.6	14.1
Gweinyddiaeth gyhoeddus, addysg ac iechyd	28.3	37.3	32.9
Gwasanaethau eraill	4.3	5.3	4.8

Diwydiant – 2011 (KS605EW)			
Ffynhonnell: Y Swyddfa Ystadegau Gwladol	Gwynedd	Ynys Môn	Cymru
Yr Holl Breswylwyr Arferol 16 – 74 oed sydd mewn Cyflogaeth	53961	30431	1363615
A Amaeth, Coedwigaeth a Physgota	1868	932	23497
B Mwyngloddio a Chwarela	250	62	3176
C Gweithgynhyrchu	3150	2335	143751

²⁷ StatsWales, LIC

D Cyflenwi Trydan, Nwy, Stêm ac Aer-gyflyru	581	896	10903
E Gweithgareddau Cyflenwi Dŵr, Carthffosiaeth, Rheoli Gwastraff ac Adfer	584	278	12402
F Adeiladu	5185	2687	111293
G Y Fasnach Cyfanwerthu a Manwerthu; Trwsio Cerbydau Modur a Beiciau Modur	7812	4380	212554
H Trafnidiaeth a Storio	1833	1597	53222
I Gweithgareddau Llety a Gwasanaethau Bwyd	5300	2086	84907
J Gwybodaeth a Chyfathrebu	1063	467	31004
K Gweithgareddau Cyllid ac Yswiriant	612	336	41630
L Gweithgareddau Eiddo Tiriog	623	333	17040
M Gweithgareddau Proffesiynol, Gwyddonol a Thechnegol	1977	1091	58616
N Gweithgareddau Gwasanaeth Gweinyddol a Chefnogi	1882	978	54366
O Gweinyddu ac Amddiffyn Cyhoeddus; Diogelwch Cymdeithasol Gorfodol	3465	2754	108164
P Addysg	6818	3401	137864
Q Gweithgareddau Iechyd Dynol a Gwaith Cymdeithasol	7922	4553	197226
R, S, T, U Arall	3036	1265	62000

- 6.4 Mae rhai diwydiannau'n fwy cyffredin nac eraill yn Ynys Môn. Yn 2008, gweinyddiaeth gyhoeddus, addysg ac iechyd oedd y cyflogwyr unigol mwyaf ar gyfer pobl Môn (32.9%). Yn ail i hyn oedd dosbarthu, gwestai a bwytai (25.4%), sydd hefyd yn adlewyrchu'r patrwm dros Gymru gyfan.

Prif Negeseuon y Dadansoddiad Gwaelodlin

- Cyfradd weithgarwch economaidd gymharol uchel yn ardal y CDLI ar y Cyd ond diweithdra uwch na'r cyfartaledd yn Ynys Môn
- Amrywiaethau daearyddol mewn diweithdra
- Gostyngiad mewn diwydiannau'r tir

7. MYNEDIAD AC ANSAWDD GWASANAETHAU

Trafnidiaeth

Ceir neu Faniau						
Ffynhonnell: Y Swyddfa Ystadegau Gwladol	Gwynedd		Ynys Môn		Cymru	
	2001	2011	2001	2011	2001	2011
Pob aelwyd	49237	52473	28355	30594	1209048	1302676
Dim car na fan	11785	11230	5924	5517	313797	298519
1 car neu fan	22954	22788	13199	13066	550648	559866
2 gar neu fan	11366	13628	7141	8737	277378	336069
3 char neu fan	2329	3417	1602	2300	52149	79915
4 neu fwy o geir neu faniau	803	1410	489	974	15076	28307
Cyfanswm ceir neu faniau	56240	66748	34423	41770	1328621	1597823

- 7.1 Gostyngodd cyfran y cartrefi sydd heb gar o 21% a 18% yng Ngwynedd ac Ynys Môn, yn y drefn honno, rhwng 1991 a 2001. Mae nifer y ceir preifat ar y ffyrdd yn cynyddu yn ardal y CDLI ar y Cyd.

- 7.2 Mae'r defnydd o geir preifat gan drigolion i deithio i'r gwaith yn is yng Ngwynedd na'r cyfartaledd cenedlaethol, ac felly hefyd y defnydd o gludiant cyhoeddus. Yn Ynys Môn, ceir mwy o ddibyniaeth ar geir ar gyfer teithio i'r gwaith gyda chyfran lai o bobl yn mynd ar y bws i'r gwaith o gymharu â Chymru (2.9% yn teithio ar gludiant cyhoeddus o gymharu â 6.5% yng Nghymru).²⁸
- 7.3 Mae canran yr aelwydydd sydd â mwy nag un car yn sylweddol uwch mewn ardaloedd gwledig nag mewn wardiau trefol. Mae gofyn i bobl sy'n byw mewn ardaloedd gwledig deithio ymhellach i gael mynediad at wasanaethau megis siopau, iechyd, addysg a chyflogaeth. Golyga hyn gostau ychwanegol i'r rheini sydd heb gludiant addas, yn benodol pobl hŷn, pobl ifanc, rhieni sengl a phobl ddi-waith.

Addysg a Hyfforddiant

Cymwysterau a Enillwyd – 2011 (QS502EW)			
Ffynhonnell: Y Swyddfa Ystadegau Gwladol	Gwynedd	Ynys Môn	Cymru
Yr Holl Breswylwyr Arferol 16 oed a hŷn	100923	57890	2507160
Dim cymwysterau	23365	13991	650517
1-4 Lefel O/TAU/TGAU (Unrhyw Raddau), Lefel Mynediad, Sylfaen, Diploma	33719	19578	834299
NVQ Lefel 1, GNVQ Sylfaen, Sgiliau Sylfaenol	9116	5832	235900
5+ Lefel O (Pasio)/TAU (Gradd 1)/TGAU (Graddau A*-C), Tystysgrif Ysgol, 1 Lefel A/2-3 Lefel AS/VCEs, Diploma Uwch, Diploma Canolraddol Bagloriaeth Cymru	37966	19640	839100
NVQ Lefel 2, GNVQ Canolraddol, Crefft City and Guilds, Diploma Gyntaf/Gyffredinol BTEC, Diploma RSA	16193	10481	399724
Prentisiaeth	6335	4958	176711
2+ Lefel A/VCEs, 4+ Lefel AS, Tystysgrif Ysgol Uwch, Diploma Gynyddol/Uwch, Uwch Ddiploma Bagloriaeth Cymru	19278	8308	396427
NVQ Lefel 3, GNVQ Uwch, Crefft Uwch City and Guilds, ONC, OND, BTEC Cenedlaethol, Diploma Uwchraddol RSA	11529	7734	291765
Gradd (er enghraifft BA, BSc), Gradd Uwch (er enghraifft MA, PhD, TAR)	15864	8001	353519
NVQ Lefel 4-5, HNC, HND, Diploma Uwch RSA, BTEC Lefel Uwch	4463	3077	127743
Cymwysterau Proffesiynol (er enghraifft Addysgu, Nyrsio, Cyfrifeg)	15189	9102	341872
Cymwysterau eraill Galwedigaethol/yn Gysylltiedig â Gwaith	18298	12012	440939
Cymwysterau Tramor	2782	952	66286

- 7.4 Mae sgiliau a dysgu yn bwysig am resymau cymdeithasol ac economaidd. Mae mynediad at addysg a hyfforddiant yn rhoi cyfle i bobl gyflawni eu potensial a chymryd rhan lawn yn y gymdeithas a'r economi. Mae'r cymwysterau sydd gan y boblogaeth yn amrywio o fewn ardal y CDLI ar y Cyd. Mae wardiau Peblig a Morawelon ymhlith y rhai hynny sydd â'r cyfraddau isaf o gyrhaeddiad addysgol yn ardal y CDLI ar y Cyd, gyda 50.3% a 49% (yn y drefn honno) heb unrhyw fath o gymwysterau.²⁹

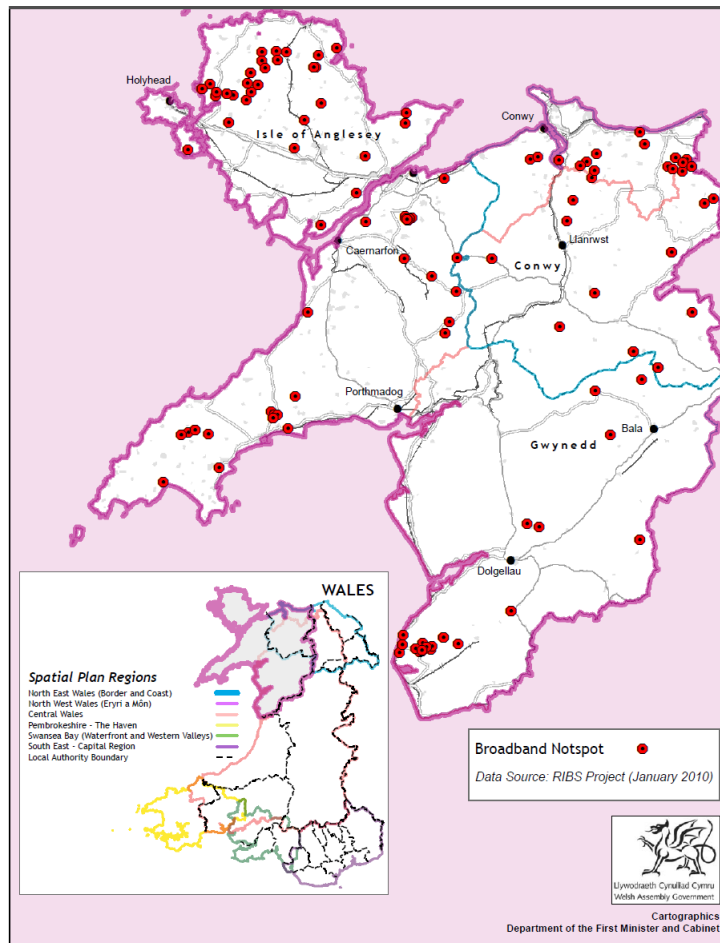
²⁸ ²⁹ Cyfrifiad 1991 & 2001

- 7.5 Gall y diffyg cyfleoedd am addysg ac ailhyfforddi i oedolion yn yr ardaloedd ymylol fod yn cyfyngu gallu nifer o weithwyr hŷn i addasu i gyfleoedd gwaith newydd. Bydd angen cyfleoedd hyfforddi ar weithwyr o'r ardaloedd difreintiedig er mwyn addasu i economi lleol sy'n newid ac yn amrywio.

Technoleg Gwybodaeth

- 7.6 Mae'r ffigwr a ganlyn yn tynnu sylw at yr ardaloedd o fewn Ardal y Cynllun sy'n profi anawsterau wrth gysylltu i'r band-eang.

Ffigwr 9: Ardaloedd sydd â chysylltiad band-eang gwael



Prif Negeseuon y Dadansoddiad Gwaelodlin

- Dibyniaeth uchel ar geir preifat ar gyfer trafndiaeth
- Cyfraddau cyrhaeddiad addysgol amrywiol yn ardal y Cynllun.
- Rhai ardaloedd â chysylltiad band-eang gwael.

8. FFACTORAU MACRO-ECONOMAIDD, AMGYLCHEDDOL A CHYNALIADWYEDD

Cynnyrch Mewnwladol Crynswth

- 8.1 Yn 2009, amcangyfrifwyd bod Gwerth Ychwanegol Crynswth (GVA) y pen a grëwyd gan ddiwydiant yn Ynys Môn yn £11,333 – yr isaf o holl awdurdodau lleol y DU, sy'n amlygu'r ffaith nad yw economi'r sir yn gryf iawn o ran diwydiannau gweithgynhyrchu, masnach a gwasanaethau sydd â gwerth ariannol uchel³⁰. Fodd bynnag, caiff GVA ei amcangyfrif yn y gweithle yn hytrach nac yn y cartref, felly mae'r nifer uchel net o gymudwyr o'r ynys yn egluro'r cynhyrchiant isel y pen ymysg trigolion yr ynys. Yng Ngwynedd roedd y GVA cyfartalog y pen yn 2008 yn £13,664 oedd yn is na'r cyfartaledd i Gymru gyfan.

Datblygiad Economaidd (Trefol a Gwledig)

- 8.2 Mae Ynys Môn a Gwynedd yn siroedd gwledig yn bennaf; fodd bynnag, mae rhai rhannau sy'n llawer mwy gwledig nag eraill. Mae nifer o gymunedau o fewn ardal y CDLI ar y Cyd yn rhan o'r cynllun Cymunedau'n Gyntaf ac mae ganddynt broblemau megis diffyg siopau a gwasanaethau lleol eraill, anawsterau gyda chlodiant a chostau gwresogi'r cartref. Ceir hefyd glystyrau o gyfraddau diweithdra uchel a chartrefi sy'n hawlio credyd treth i deuluoedd sy'n gweithio yn rhai rhannau gwledig o Wynedd a rhannu gogledd-orllewinol Ynys Môn.
- 8.3 Mae Mynegai Amddifadedd Lluosog Cymru (WIMD) wedi dangos fod y mwyafrif o ardaloedd bychain yng Ngwynedd yn llai difreintiedig na'r cyfartaledd i Gymru. Fodd bynnag, ceir manau cymharol difreintiedig o fewn yr awdurdod, yn bennaf o ran tai a mynediad at wasanaethau. Yn y 10% o'r Ardaloedd Cynnyrch Ehangach Haen Is (LSOAs) mwyaf difreintiedig yng Nghymru, ceir nifer uwch na'r cyfartaledd o LSOAs yng Ngwynedd ar gyfer Tai (41%) a Mynediad (24%). Mae amddifadedd o ran mynediad at wasanaethau yn uwch mewn pentrefi bychain ac ardaloedd gwledig. Mae rhai ardaloedd o Ben Llŷn yn arbennig o ddifreintiedig yn ôl dadansoddiad y WIMD. Mae'r asesiad yn debyg yn Ynys Môn. Yn y 10% o'r LSOAs mwyaf difreintiedig yng Nghymru, mae nifer uwch na'r cyfartaledd o LSOAs yn Ynys Môn o ran Tai (10%) a Mynediad (18%). Roedd 55% o'r LSOAs yn Ynys Môn yn fwy difreintiedig na chyfartaledd Cymru.

Amrywiaeth Fiolegol

- 8.4 Mae gan Wynedd ac Ynys Môn adnodd bioamrywiaeth gyfoethog ac amrywiol. Adlewyrchir pwysigrwydd y fioamrywiaeth hon yn y nifer o safleoedd dynodedig; mae gan Ynys Môn 8 ACA, 3 AGA, 1 Ramsar a 60 SoDdGA ac Ardal o Harddwch Naturiol Eithriadol (AHNE) Ynys Môn, sef yr un mwyaf yng Nghymru sy'n gorchuddio traean yr Ynys. Mae gan Wynedd 12 ACA, 4 AGA, 1 Ramsar a 146 SoDdGA ac AHNE ym Mhen Llŷn. Fodd bynnag, mae cyflwr sawl un o'r safleoedd hyn dan fygythiad cyson.

³⁰ StatsWales, LIC

Prif Negeseuon y Dadansoddiad Gwaelodlin

- Mae gan Ynys Môn y GVA isaf y pen o blith holl awdurdodau lleol y DU.
- Mae nifer o ardaloedd gwledig yn dioddef o amddifadedd economaidd gydag amrywiadau daearyddol sylweddol yn y gyfradd ddiweithdra, sy'n awgrymu bod angen cryfhau ac arallgyfeirio economïau gwledig lleol o fewn y sir.
- Mae yma adnodd bioamrywiaeth cyfoethog ac amrywiol.

ATODIAD 2 – AEI O’R CYNLLUN ADNAU

Mae'r AEI hwn o'r Cynllun Adneuo yn dilyn ymlaen o AEI y Strategaeth a Ffefir ac Opsiynau Strategol. Mae'r offeryn arfarnu yn anelu at sicrhau yr ystyrir yr holl benderfynwyr perthnasol o iechyd a grwpiau targed yn y boblogaeth leol. Gwnaed yr AEI hwn fel ymarfer pen desg ac mae wedi defnyddio grŵp llywio bychan o swyddogion i archwilio effeithiau iechyd posibl y CDLI wedi'i Adneuo. Mae strwythur yr asesiad yn seiliedig ar dempled sy'n ystyried effaith gadarnhaol a negyddol bosibl y polisiau yn y CDLI. Pan ddynodir effeithiau negyddol, mae'r Cynngor wedi ymateb trwy addasiadau arfaethedig i bolisiau'r CDLI a'r testun ategol.

ALLWEDD CATEGORÏAU ASESU EFFAITH

1. Grwpiau agored i niwed?	
1a	Grwpiau cysylltiedig ag oedran (e.e. plant a phobl ifanc, oedolion 18-64, pobl hŷn)
1b	Grwpiau cysylltiedig ag incwm (e.e. teuluoedd neu unigolion ar incwm isel / economaidd anweithgar / di-waith / yn methu gweithio oherwydd salwch)
1c	Grwpiau sy'n dioddef gwahaniaethu neu anfantais gymdeithasol arall (e.e. pobl ag anabledau / grwpiau iechyd meddwl / gofalwyr / grwpiau ffoaduriaid / pobl sy'n ceisio lloches / teithwyr / teuluoedd un rhiant / pobl lesbiaidd a hoyw / grwpiau ethnig, ieithyddol a diwylliannol / grwpiau crefyddol)
1d	Materion daearyddol (e.e. pobl sy'n byw mewn ardaloedd sydd â dangosyddion economaidd a/neu iechyd gwael / pobl sy'n byw mewn ardaloedd anghysbell / pobl sy'n methu cael mynediad at wasanaethau a chyfleusterau)

2. Ffyrdd o Fyw Unigol?	
2a	Diet
2b	Gweithgarwch Corfforol
2c	Defnydd o alcohol, sigarêts, cyffuriau heb bresgripsiwn
2d	Gweithgarwch rhywiol
2e	Gweithgarwch cymryd risg arall

3. Dylanwadau Cymdeithasol a Chymunedol ar Iechyd?	
3a	Trefniadaeth a rolau teulu
3b	Grym a dylanwad y dinesydd
3c	Cymorth cymdeithasol ehangach, rhwydweithiau cymdeithasol a chymdogrwydd
3d	Hunaniaeth gymunedol ac ymdeimlad o berthyn
3e	Rhaniadau cymunedol a phwysau cyfoedion
3f	Ynysu cymdeithasol
3g	Ethos diwylliannol ac ysbrydol
3h	Hiliaeth
3i	Allgáu cymdeithasol arall
3j	Ymddygiad gwrthgymdeithasol ac Ofn Troseddau

4. Amodau byw ac amgylcheddol sy'n effeithio ar iechyd?	
4a	Amgylchedd adeiledig a/neu dyluniad cymdogaeth
4b	Tai a/neu amgylchedd Dan Do
4c	Sŵn ac/neu Arogl / drewdod
4d	Ansawdd aer a dŵr
4e	Atyniad ardal
4f	Diogelwch cymunedol
4g	Gwaredu gwastraff
4h	Peryglon ffyrdd
4i	Peryglon anafiadau
4j	Ansawdd a diogelwch manau chwarae

5. Amodau economaidd sy'n effeithio ar iechyd?	
5a	Diweithdra ac/neu anweithgarwch economaidd
5b	Incwm
5c	Math o gyflogaeth
5d	Amodau gweithle
5e	Caffael

6. Mynediad at ac ansawdd gwasanaethau?	
6a	Gwasanaethau Meddygol a Gofal Iechyd
6b	Gwasanaethau gofalu eraill
6c	Cynngor gyrfaoel
6d	Siopau a gwasanaethau masnachol
6e	Amwynderau cyhoeddus
6f	Cludiant
6g	Addysg a hyfforddiant
6h	Technoleg gwybodaeth

7. Ffactorau Macro-economaidd, amgylcheddol a chynaliadwyedd?	
7a	Polisiau'r Llywodraeth
7b	Cynnyrch Domestig Gros
7c	Datblygu economaidd (gwledig a threfol)
7d	Materion Cyfiawnder Cymdeithasol a Chydraddoldeb
7e	Amrywiaeth fiolegol
7f	Hinsawdd
7g	Dwyieithrwydd a'r Diwylliant Cymreig

++	Cadarnhaol iawn
+	Cadarnhaol
0	Niwtral
-	Gweddol Negyddol
--	Negyddol iawn

GRWPŪAU AGORED I NIWED			
MAEN PRAWF AEI	SGŌR	POLISIŪAU PERTHNASOL	ASESIAD
Grwpiau cysylltiedig ag oedran	+	<p>TRA4 – Rheoli effeithiau trafndiaeth</p> <p>TRA1 – Datblygiadau rhwydwaith trafndiaeth</p> <p>TAI5 Tai Marchnad Leol</p> <p>TAI1 Cymysgedd Tai Priodol</p> <p>TAI9 Trothwy a Dosbarthiad Tai Fforddiadwy</p> <p>CYF1 - Diogelu tir ac unedau i ddefnydd cyflogaeth</p> <p>CYF7 -Arallgyfeirio amaethyddol</p> <p>CYF6 - Cyflogaeth mewn canolfannau gwasanaeth lleol neu bentrefi</p> <p>CYF8 - Safleoedd Adfywio</p> <p>MAN6 - Manwerthu yng nghefn gwlad</p> <p>ISA1 - Darpariaeth</p>	<p>Mae'r polisiau manwl yn y Cynllun yn anelu at ymdrin ag anghenion gwahanol grwpiau o fewn cymunedau. Bydd polisiau tai yn sicrhau bod anghenion tai grwpiau oedran gwahanol yn cael sylw. Bydd cyfran o gartrefi newydd yn 'dai fforddiadwy', yn destun i hyfywedd. Yn arbennig o berthnasol mae polisiau TAI1 (Cymysgedd Tai Priodol), TAI5 (Tai Marchnad Leol) a TAI8 (Trothwy a Dosbarthiad Tai Fforddiadwy) sy'n hyrwyddo cymunedau cymysg cynaliadwy trwy sicrhau bod pob datblygiad preswyl newydd yn cyfrannu at wella cydbwysedd tai ac yn cwrdd ag anghenion dynodedig y gymuned gyfan. Mae Polisi - TAI4 (Cartrefi Gofal Preswyl, Tai Gofal Ychwanegol neu Lety Gofal Arbenigol ar gyfer yr henoed) yn ymdrin yn uniongyrchol ag anghenion tai pobl hŷn. Bydd polisiau seilwaith yn hwyluso darparu gwasanaethau a chyfleusterau priodol ar gyfer pobl o grwpiau oedran gwahanol, a dylai hynny wella lles a bywiogrwydd cymunedol.</p> <p>Nod y Cynllun yw diogelu safleoedd cyflogaeth (Polisi CYF1) a hwyluso twf economaidd mewn ardaloedd trefol a gwledig, a ddylai helpu i gadw'r boblogaeth oedran gweithio yn ogystal â phobl ifanc yn eu cymunedau gan wella lles cymunedol.</p> <p>Bydd polisiau cludiant cynaliadwy o fudd i grwpiau oedran iau a hŷn, drwy sicrhau bod mynediad at wasanaethau yn haws, yn enwedig mewn cymunedau gwledig.</p>
		<p>Mae polisiau economaidd a manwerthu manwl (yn enwedig polisiau CYF1, CYF6, CYF7 a CYF8) yn cefnogi datblygiad economaidd ar draws Ardal y Cynllun, a fydd yn cael effaith gadarnhaol uniongyrchol. Bydd y polisiau hyn yn cynyddu cynnyrch economaidd amrywiaeth o sectorau, gan gynyddu nifer y swyddi yn ogystal â darparu ar gyfer ffurfio busnesau newydd. Bydd polisiau twristiaeth yn helpu i hyrwyddo a chynnal diwydiant twristiaeth llewyrchus, a fydd yn rhoi cyfleoedd cyflogaeth i gymunedau lleol. Bydd atyniadau a chyfleusterau newydd yn helpu i sicrhau cyflogaeth a chreu incwm. Dylai'r rhain gael effaith gadarnhaol uniongyrchol ar grwpiau cysylltiedig ag incwm, gan gynnwys grwpiau incwm isel a'r di-waith.</p>	

GRWPIAU AGORED I NIWED			
MAEN PRAWF AEI	SGÔR	POLISIÂU PERTHNASOL	ASESIAD
Gwahaniaethu a mantais gymdeithasol	+	seilwaith ISA2 - Cyfleusterau cymunedol	Dylai grwpiau cymdeithasol difreintiedig elwa ar weithredu'r polisiau seilwaith cymunedol a chlodiant. Bydd Polisiau ISA1 (Darpariaeth Seilwaith) ac ISA2 (Cyfleusterau Cymunedol) yn diogelu ac yn sicrhau gwasanaethau a chyfleusterau cymunedol newydd a gwell lle bo'n briodol, a ddylai wedyn wella cydlyniant cymdeithasol ac integreiddio. Mae Polisi TRA1 (Datblygiadau rhwydwaith trafndiaeth) yn hwyluso gwelliannau i'r rhwydwaith trafndiaeth presennol, tra bod Polisi TRA4 (Rheoli Effeithiau Trafndiaeth) yn cefnogi gwelliannau cludiant sy'n gwneud y gorau o hygyrchedd, yn enwedig ar droed, beic a chlodiant cyhoeddus, a fydd wedyn yn cyfrannu at gynhwysiad cymdeithasol a chydlyniant. Mae darparu cymysgedd o dai, gan gynnwys tai fforddiadwy a hwylusir trwy Polisi TAI/8 hefyd yn galluogi grwpiau amrywiol i gael cartrefi addas a thrwy hynny integreiddio o fewn cymunedau.
Materion daearyddol	+/-		<p>Gall effeithiau negyddol posibl godi lle mae cyfyngiadau yn eu lle i gyfyngu ar ddatblygu mewn cefn gwlad agored. Gall hyn arwain at rai ardaloedd gwledig ddod yn ynysig. Fodd bynnag, ystyrir bod hyn yn anochel gan fod polisi cynllunio cenedlaethol yn mynnu y dylai datblygiad sicrhau patrwm datblygu cynaliadwy sy'n ceisio lleihau'r angen i deithio, ac ar yr un pryd, amddiffyn yr amgylchedd. Ar y llaw arall, mae'n bwysig nodi bod llawer o bolisiau'n hwyluso datblygiad cyfyngedig mewn ardaloedd gwledig.</p> <p>Drwy gydol y Cynllun, ceir pwyslais ar hyrwyddo a hwyluso datblygiad ledled yr ardal, mewn ardaloedd gwledig a threfol fel ei gilydd. Bydd dosbarthiad cymesur o ddatblygiadau'n lleihau anghydraddoldeb drwy hwyluso dosbarthiad twf mwy cyfartal mewn termau gofodol. Bydd polisiau tai yn hwyluso dosbarthiad cymesur o ddatblygiad i ble mae ei angen. Yn wir, un o nodau allweddol y Cynllun yw ceisio sicrhau lledaeniad daearyddol rhesymol o dai a datblygiadau cyflogaeth, gan sicrhau'r mynediad mwyaf bosibl at swyddi a gwasanaethau allweddol a chyfleusterau. Yn arbennig o berthnasol mae: Polisiau TAI9 – TAI18 sy'n hwyluso datblygiadau tai ledled ardal y Cynllun; Polisiau MAN3 – MAN6 sy'n hyrwyddo datblygiadau manwerthu mewn canolfannau prysur ac mewn cefn gwlad; Polisiau CYF/5 – CYF7 sy'n hwyluso datblygu economaidd mewn ardaloedd gwledig; a Pholisi TRA4 sy'n anelu at wella mynediad at wasanaethau drwy rwydweithiau cludiant cynaliadwy.</p>

GRWPIAU AGORED I NIWED

MAEN PRAWF AEI	SGÔR	POLISIÂU PERTHNASOL	ASESIAD
<p>Argymhellion</p> <ul style="list-style-type: none"> Mewnosod maen prawf ychwanegol i Bolisi PCYFF/2 i gyfeirio at yr angen i ystyried iechyd a lles fel rhan o geisiadau datblygu: <p><u>“Mae'n helpu creu amgylcheddau iach a bywiog, ac yn ystyried iechyd a lles defnyddwyr y dyfodol.”</u></p>			

FFYRDD O FYW UNIGOL

MAEN PRAWF AEI	SGÔR	POLISIÂU PERTHNASOL	ASESIAD
Gweithgarwch corfforol	+	<p>PCYFF 1 - Meini prawf datblygu</p> <p>TRA4 – Rheoli effeithiau trafndiaeth</p> <p>TRA1 – Datblygiadau rhwydwaith trafndiaeth</p> <p>ISA4 – Diogelu mannau agored presennol</p> <p>ISA5 – Diogelu mannau agored mewn datblygiadau tai newydd</p>	<p>Mae hwyluso ffordd o fyw well ar gyfer poblogaeth Ynys Môn a Gwynedd yn amcan pwysig yn y Cynllun. Drwy weithredu polisiau manwl, bydd y CDLI ar y Cyd yn uniongyrchol ac yn anuniongyrchol yn effeithio ar iechyd a lles trigolion drwy effaith datblygiadau, gan gynnwys darparu datblygiadau tai a chyflogaeth newydd, cynlluniau cludiant, cyfleusterau cymunedol newydd a defnyddiau tir eraill.</p> <p>Bydd y Cynllun hefyd yn cynnwys polisiau dylunio a mynediad er mwyn helpu i gyflawni amgylcheddau iach a chynaliadwy. Bydd polisiau ISA1 (Darpariaeth seilwaith) ac ISA2 (Cyfleusterau cymunedol) yn ystyried effaith datblygiadau ychwanegol drwy sicrhau gwasanaethau a chyfleusterau cymunedol newydd a gwell lle bo hynny'n briodol.</p> <p>Canlyniadau cadarnhaol posibl y Cynllun ar ffyrdd o fyw unigol fydd anogaeth a hyrwyddo gweithgarwch corfforol drwy wella mynediad at fannau agored a hefyd drwy warchod adnoddau hamdden o'r fath. Bydd hyn yn gwella iechyd corfforol a meddyliol y boblogaeth. Yn ogystal, bydd hwyluso datblygu mewn ardaloedd gwledig yn caniatáu gwell mynediad i gefn gwlad, a ddylai fod o</p>

Asesiad Effaith Iechyd

			<p>fudd i iechyd a lles cyffredinol.</p> <p>Hefyd bydd polisiâu sy'n gwella cysylltiadau trafndiaeth a hyrwyddo cludiant cynaliadwy yn cael effaith gadarnhaol ar iechyd corfforol a meddyliol unigol. Mae polisiâu manwl yn cydnabod yr angen i ddarparu dulliau amgen ymarferol o ran trafndiaeth er mwyn hwyluso gostyngiad yn y defnydd o gerbydau a hyrwyddo beicio a cherdded, a ddylai gyfrannu at wella iechyd corfforol trigolion.</p>
Diet	0		Ni nodwyd unrhyw effeithiau.
Defnydd o alcohol a chyffuriau	0		
Gweithgarwch rhywiol	0		
Arall	0		
Argymhellion			
Ni fwriedir gwneud diwygiadau i'r Cynllun.			

DYLANWADAU CYMDEITHASOL A CHYMUNEDOL AR IECHYD

MAEN PRAWF AEI	SGÔR	POLISIÂU PERTHNASOL	ASESIAD
Grym y dinesydd	+	<p>PCYFF 1 - Meini prawf datblygu</p> <p>PCYFF 2 - Dylunio a llunio lle</p> <p>PCYFF 3 - Dylunio a thirlunio</p> <p>TAI/4 Tai Marchnad Leol</p>	<p>Drwy gydol y Cynllun, ceir pwyslais ar hyrwyddo a hwyluso datblygiad ledled yr ardal, mewn ardaloedd gwledig a threfol fel ei gilydd. Bydd dosbarthiad cymesur o ddatblygiadau'n lleihau anghydraddoldeb drwy hwyluso dosbarthiad mwy cyfartal o dwf mewn termau gofodol. Bydd polisiâu tai yn hwyluso dosbarthiad cymesur o ddatblygiad i ble mae ei angen. Bydd hyn yn debygol o arwain at ddsbarthiad gwastad o rym a dylanwad y dinesydd.</p> <p>Mae'r Cynllun yn cynnwys polisiâu penodol sy'n ymwneud â chymunedau cynaliadwy sy'n gynhwysol ac yn diogelu treftadaeth ddiwylliannol (Polisiâu TC1 i TC4). Mae'r Cynllun yn hwyluso creu ardaloedd cymunedol, mannau gwyrdd agored, mannau chwarae a chyfleusterau cymunedol</p>

Asesiad Effaith Iechyd

		TAI/1 Cymysgedd Tai Priodol TAI/8 Trothwy a Dosbarthiad Tai Fforddiadwy	yn y Cynllun. Mae'r rhain yn themâu allweddol o fewn y CDLI ar y Cyd, yn anelu at ysgogi cydlyniad cymdeithasol a chynhwysiad pellach drwy adfywio canol trefi, gwell hygyrchedd a chludiant a gostwng nifer y teithiau mewn car.
Cymorth cymdeithasol a rhwydweithiau	+		Trwy amrywiol ddyraniadau tir, mae'r Cynllun yn anelu at ddiwallu anghenion lleol, ac, yn achos tai, drwy sicrhau bod ystod a dewis digonol o dai ar gael i ateb gofynion lleol. Yn ogystal, dylai polisïau sy'n ymwneud â chyfleusterau a seilwaith cymunedol hwyluso gwell rhyngweithio cymdeithasol a thrwy hynny wella cydlyniad o fewn cymunedau.
Hunaniaeth gymunedol	+		Mae polisïau tai yn hwyluso datblygiad cymesur o dai mewn ardaloedd gwledig a threfol a fydd yn cryfhau'r rhwydwaith o aneddiadau yn unol â'u rolau. Bydd y dull hwn yn helpu i gynnal cymeriad cymysg arbennig trefol/gwledig ardal y Cynllun, yn ogystal â'i chymeriad diwylliannol unigryw. Bydd darparu tai fforddiadwy a hwylusir trwy Polisi TAI/8 yn galluogi grwpiau amrywiol i gael cartrefi addas a thrwy hynny integreiddio o fewn cymunedau.
Ynysu cymdeithasol	+		Mae bywiogrwydd a hyfywdra cymunedol yn cael ei wella drwy wahanol bolisiau'r Cynllun. Dylai'r rhain helpu cefnogi mentrau sy'n adeiladu cymunedau sefydlog, diogel, iach a chryf, sy'n golygu parchu hunaniaeth gymunedol ac ymdeimlad o berthyn. Yn arbennig o berthnasol mae Polisïau ISA2 (Cyfleusterau Cymunedol) ac ISA1 (darpariaeth Seilwaith) sy'n hwyluso'r gwaith o amddiffyn a datblygu cyfleusterau cymunedol a seilwaith yn ardal y Cynllun. Argymhellir bod newidiadau yn cael eu gwneud i eiriad polisïau ISA1 ac ISA2 i wella mynediad i gyfleusterau a seilwaith cymunedol (gweler yr argymhellion isod).
Ymddygiad gwrthgymdeithasol	+		Mae'n annhebygol y bydd y Cynllun yn arwain at fygythiad o fwy o droseddu neu drais yn y gymuned. Mae amddifadedd cymdeithasol wedi'i gysylltu'n anorfod â throsteddu. Fel arfer nodweddir ardaloedd o amddifadedd gan gyfraddau diweithdra uchel, tai o ansawdd gwael a diffyg gwasanaethau a chyfleusterau cymunedol. Mae darpariaeth uniongyrchol o gyfleusterau tai, cyflogaeth a chymunedol, a hwylusir gan bolisiau manwl yn debygol o leihau amddifadedd yn Ardal y Cynllun yn ei gyfanrwydd, a fydd yn helpu i leihau troseddu, ymddygiad gwrthgymdeithasol ac ofn trosedd. Yn ogystal, bydd troseddu'n cael ei negyddu trwy faen prawf 5 Polisi PCYFF1 (Meini Prawf Datblygu) sy'n hyrwyddo'n benodol safonau uchel o ddylunio i leihau trosedd ac ofn trosedd.

Asesiad Effaith Iechyd

Hiliaeth	0	Ni nodwyd unrhyw effeithiau.
Trefniadaeth deuluol	0	
Argymhellion <ul style="list-style-type: none"> Mewnosod maen prawf ychwanegol yn rhan 1 Polisi ISA/2 i hyrwyddo datblygiad hygrych: <p>“v) <u>y datblygiad arfaethedig yn hawdd ei gyrraedd ar droed, beic a chludiant cyhoeddus</u>”</p> <ul style="list-style-type: none"> Mewnosod y testun ym Mholisi ISA/2 i annog cydleoli ac integreiddio cyfleusterau: <p>[Paragraff newydd ar ôl y pwynt bwled olaf ym maen prawf 5] “<u>Anogir darparu cyfleusterau cymunedol amldeffnydd newydd neu well, gan gynnwys cydleoli cyfleusterau gofal iechyd, ysgolion, llyfrgelloedd a hamdden mewn lleoliadau hygrych.</u>”</p>		

AMODAU BYW AC AMGYLCHEDDOL SY’N EFFEITHIO AR IECHYD

MAEN PRAWF AEI	SGÔR	POLISIÂU PERTHNASOL	ASESIAD
Amgylchedd adeiledig	+	PCYFF 1 - Meini prawf datblygu	Mae polisiâu manwl yn y Cynllun yn ymdrin â'r angen i warchod a gwella ansawdd yr amgylchedd adeiledig presennol. Yn arbennig o berthnasol mae Polisi AT2 (Galluogi Datblygu) sy'n sicrhau cadw adeiladau rhestredig pwysig. Hefyd mae Polisi CYFF2 (Dylunio a Llunio Lle) yn anelu at wella'r amgylchedd adeiledig presennol lle rhoddir blaenoriaeth i ddatblygu tir llwyd yn hytrach na maes glas lle bo modd. Dylai polisiâu o'r fath gael effaith fuddiol ar yr amgylchedd adeiledig. Mae'r Cynllun yn anelu at gynnal cymeriad cymysg trefol/gwledig arbennig yr ardal, a bydd rolau cyflenwol y canol trefi yn cael eu gwella drwy ddatblygu a gwelliannau i dir y cyhoedd.
Atyniad ardal	+	PCYFF 2 - Dylunio a llunio lle PCYFF 3 - Dylunio a thirlunio	
Tai	++	TRA4 – Rheoli effeithiau trafndiaeth TRA1 – Datblygiadau	

Asesiad Effaith Iechyd

		rhwydwaith trafndiaeth TAI5 - Tai Marchnad Leol TAI1 - Cymysgedd Tai Priodol TAI9 - Trothwy a Dosbarthiad Tai Fforddiadwy	leol. Bydd cyfran o gartrefi newydd yn 'dai fforddiadwy', yn amodol ar hyfywedd. Yn arbennig o berthnasol, mae polisiâu TAI/1 (Cymysgedd Tai Priodol), TAI/5 (Tai Marchnad Leol) a TAI/9 (Trothwy a Dosbarthiad Tai Fforddiadwy), sy'n hyrwyddo cymunedau cymysg cynaliadwy trwy sicrhau bod pob datblygiad preswyl newydd yn cyfrannu at wella'r cydbwysedd o dai ac yn cwrdd ag anghenion a nodwyd ar gyfer y gymuned gyfan. Bydd y Cynghorau yn ceisio sicrhau lefel briodol o dai fforddiadwy ar draws ardal y cynllun trwy weithio mewn partneriaeth â Darparwyr Cofrestredig, datblygwyr a chymunedau lleol i gwrdd â'r targed lleiaf a gyflwynir ym mholisi strategol PS14.
Sŵn/arogl	+/-		Gall rhai mathau o ddatblygiad greu sŵn neu fathau eraill o lygredd. Mae datblygu ynddo'i hun yn debygol o gynyddu sŵn, er y bydd y maint effaith o'r fath yn dibynnu ar y math, graddfa a lleoliad y datblygiad. Mae cynnydd cyffredinol mewn datblygiad yn debygol o arwain at gynydd mewn allyriadau nwyon tŷ gwydr o adeiladau eu hunain yn ogystal â'r traffig newydd a gynhrychir. Nod y Cynllun yw atal niwed annerbyniol i iechyd oherwydd llygredd aer, sŵn, a golau, neu bresenoldeb lefelau annerbyniol o halogi tir. O ran ansawdd yr aer a dŵr, mae'r Cynllun yn rhoi pwyslais mawr ar bwysigrwydd helpu i ymdrin â'r heriau sy'n gysylltiedig ag achosion ac effeithiau newid yn yr hinsawdd. Mae Polisi TRA1 (Datblygiadau rhwydwaith trafndiaeth) yn hwyluso gwelliannau i'r rhwydwaith trafndiaeth presennol, tra bod Polisi TRA4 (Rheoli Effeithiau Trafndiaeth) yn cefnogi gwelliannau cludiant sy'n gwneud y gorau o hygyrchedd, yn enwedig ar droed, beic a chludeant cyhoeddus, a fydd wedyn yn lleihau'r defnydd o gludiant preifat, a thrwy hynny wella ansawdd yr aer. Mae polisiâu ynni adnewyddadwy yn y Cynllun yn annog y defnydd o gynlluniau ynni adnewyddadwy a all gael effaith sylweddol ar lefel leol drwy sicrhau bod allyriadau ynni carbon o ddatblygiadau newydd yn cael eu cyfyngu i'r swm ymarferol lleiaf bosibl.
Aer a dŵr	+/-	AMG2 - Gwarchod a gwella nodweddion a rhinweddau sy'n unigryw i gymeriad y dirwedd leol ISA2 - Cyfleusterau cymunedol ISA1 - Darpariaeth seilwaith ADN1 - Ynni gwynt ar y lan ADN2 - Technolegau ynni adnewyddadwy eraill	
Diogelwch cymunedol	+		Gweler y maen prawf 'Ymddygiad gwrthgymdeithasol' uchod.
Gwaredu gwastraff	+/-	ISA4 – Diogelu manau agored presennol ISA5 – Diogelu manau agored mewn datblygiadau tai	Mae cynnydd crynodedig mewn datblygu a'r boblogaeth breswyl uwch ddilynol yn debygol o arwain at gynydd yn y gwastraff a gynhrychir. Fodd bynnag, mae'r cynllun yn hwyluso rheolaeth gynaliadwy o wastraff trwy Bolisiâu GWA1 a GWA2 sy'n hwyluso datblygu cyfleusterau rheoli gwastraff. Awgrymir cryfhau Polisiâu GWA/1, GWA/2 a MWYN/4 o ran ystyriaethau iechyd (gweler yr argymhellion isod).

Asesiad Effaith Iechyd

Peryglon ffyrdd	+	newydd PCYFF5 - Cadwraeth dŵr	Mae polisiâu trafndiaeth yn y Cynllun, yn enwedig TRA1 a TRA4 yn hwyluso datblygu rhwydwaith trafndiaeth diogel a chynaliadwy a ddylai wella diogelwch ar y ffyrdd. Awgrymir bod pwysigrwydd ymgorffori mesurau diogelwch ar y ffordd i ddyluniad datblygiadau yn cael ei bwysleisio ym Mholisi PCYFF2 (gweler yr argymhellion isod).
Peryglon anafiadau	0	G1 - Darparu rheolaeth wastraff a seilwaith ailgylchu	Ni nodwyd unrhyw effeithiau.
Ansawdd/diogelwch manau chwarae	+		Mae Polisi ISA1 Darpariaeth Seilwaith yn hwyluso datblygiad gwahanol amwynderau cyhoeddus gan ddatblygwyr lle bo darpariaeth yn annigonol. Yn ogystal, mae Polisi ISA/5 yn hwyluso'n uniongyrchol datblygu manau agored mewn tai newydd, yn achos datblygiadau o 10 neu fwy o anheddau. Dylai'r ddau bolisi arwain at effaith gadarnhaol yn erbyn y cymeriad hwn.

Argymhellion

- Mewnosod y testun ym maen prawf 6 ym Mholisi PCYFF/2 i gyfeirio at ddiogelwch ar y ffordd:

“Eu bod yn chwarae rôl lawn wrth gyflawni a gwella rhwydwaith cludiant a chyfathrebu **diogel ac** integredig gan hyrwyddo buddion cerddwyr, beicwyr a chludiant cyhoeddus a sicrhau cysylltiadau gyda'r gymuned sy'n bodoli o'i amgylch;

- Ym maen prawf 7 Polisi TAI/1, rhoi “sicrhau” yn lle “annog”:

7. ~~annog~~ **sicrhau** safonau dylunio uchel sy'n creu cymunedau cynaliadwy a chynhwysol yn unol â Pholisi PCYFF2.

- Ym maen prawf 3 Polisi TAI/4, rhoi “rhaid” yn lle “dylai”:

3. Yn achos cartrefi gofal preswyl a thai gofal ychwanegol, ~~dylai'r~~ **rhaid** i'r safle fod o fewn pellter cerdded rhesymol...

- Mewnosod cyfeiriad at iechyd ym maen prawf 1 Polisi MWYN/4:

1. nid oes unrhyw niwed annerbyniol i fwynderau **nac iechyd** trigolion lleol o ran yr effaith weledol, lefelau llwch, sŵn, dirgrynu, arogleuon a golau o ganlyniad i'r gwaith ei hun neu'r symudiadau traffig a geir yn ei sgil

- Mewnosod paragraff newydd ar ddiwedd Polisi G/1 i gyfyngu ar ddatblygiad a allai gael effaith ar iechyd:

“Rhaid i unrhyw ddatblygiad newydd fod yn addas o ran maint a graddfa ac ni ddylai gael effaith andwyol ar y dirwedd, yr amgylchedd naturiol nac amwynder ac iechyd y boblogaeth leol.”

- Mewnosod y testun i’r 3^{ydd} pwynt bwled ym Mholisi G/2 i ddynodi iechyd ac amwynder:

Bydd y cynnig yn ymgorffori mesurau i liniaru’r effaith ar yr amgylchedd **ac iechyd ac amwynder** y boblogaeth leol;

AMODAU ECONOMAIDD SY’N EFFEITHIO AR IECHYD			
MAEN PRAWF AEI	SGÔR	POLISIÂU PERTHNASOL	ASESIAD
Diweithdra	+	PCYFF 1 - Meini prawf datblygu	Mae polisiau economaidd a manwerthu manwl (yn enwedig polisiau CYF1, CYF6, CYF7 a CYF8) yn cefnogi datblygiad economaidd ar draws Ardal y Cynllun, a fydd yn cael effaith gadarnhaol uniongyrchol ar y grŵp hwn. Bydd y polisiau hyn yn cynyddu cynnyrch economaidd amrywiaeth o sectorau, gan gynyddu nifer y swyddi yn ogystal â darparu ar gyfer ffurfio busnesau newydd. Bydd polisiau twristiaeth yn helpu i hyrwyddo a chynnal diwydiant twristiaeth llewyrchus, a fydd yn rhoi cyfleoedd cyflogaeth i gymunedau lleol. Bydd atyniadau a chyfleusterau newydd yn helpu i sicrhau cyflogaeth a chreu incwm. Dylai'r rhain gael effaith gadarnhaol uniongyrchol ar grwpiau cysylltiedig ag incwm, gan gynnwys grwpiau incwm isel a'r di-waith.
Incwm	+	CYF1 - Diogelu tir ac unedau i ddefnydd cyflogaeth	
Math o gyflogaeth	+	CYF2: Defnyddiau ategol ar safleoedd cyflogaeth	
		CYF3: Unedau diwydiannol / busnes newydd i safleoedd unigol ar safleoedd nad ydynt yn cael eu diogelu i ddibenion cyflogaeth	
		CYF4: Defnyddiau amgen o safleoedd cyflogaeth	
		CYF5: Ailddefnyddio ac	

Asesiad Effaith Iechyd

		<p>addasu adeiladau gwledig ar gyfer defnydd preswyl neu fusnes</p> <p>CYF6: Cyflogaeth mewn canolfannau gwasanaeth lleol neu bentrefi</p> <p>CYF7: Arallgyfeirio amaethyddol</p> <p>CYF8: Safleoedd Adfywio</p> <p>MAN6- Manwerthu yng nghefn gwlad</p>	
Amodau gweithle	0		Ni nodwyd unrhyw effeithiau.
Caffael	0		
Argymhellion			
Ni fwriedir gwneud diwygiadau i'r Cynllun.			

MYNEDIAD AT AC ANSAWDD GWASANAETHAU

MAEN PRAWF AEI	SGÔR	POLISIÂU PERTHNASOL	ASESIAD
----------------	------	---------------------	---------

Asesiad Effaith Iechyd

Gofal iechyd	+/-	<p>PCYFF 1- Meini prawf datblygu</p> <p>TRA4 – Rheoli effeithiau trafndiaeth</p> <p>TRA1 – Datblygiadau rhwydwaith trafndiaeth</p>	<p>Cydnabyddir bod cynnydd yn y boblogaeth breswyl yn debygol o roi pwysau ychwanegol ar allu cyfleusterau gofal iechyd presennol. O ganlyniad, mae potensial i'r cynnydd hwn mewn trigolion roi pwysau annerbyniol ar y gwasanaethau iechyd, gan arwain at wasanaeth gwaeth. Ar y llaw arall, bu darpariaeth gofal iechyd yn ystyriaeth bwysig fel rhan o'r broses o ddatblygu'r Cynllun. Mae'r Cynllun yn cynnwys nifer o bolisiau sy'n hwyluso mynediad at gyfleusterau a gwasanaethau. Ceisia'r Cynllun ddiogelu cyfleusterau cymunedol trwy ei bolisiau seilwaith. Yn ogystal, ceisir gwasanaethau a chyfleusterau newydd neu well pan fo datblygiad newydd yn cynyddu'r galw ar gyfleusterau presennol, a/neu pan nodir prinder cyfleusterau yn unol â Pholisi ISA2 (Darpariaeth Seilwaith). Mae'r Cynllun hefyd yn anelu at leoli datblygiadau mewn lleoliadau cynaliadwy, mewn ardaloedd gyda gwasanaethau a chyfleusterau sydd eisoes yn bodoli.</p>
Gwasanaethau gofalu eraill	+	<p>ISA2- Cyfleusterau cymunedol</p> <p>ISA2 - Darpariaeth seilwaith</p>	<p>O ran gwasanaethau gofal eraill, mae Polisi TAI4 yn hwyluso datblygu cartrefi gofal preswyl, tai gofal ychwanegol a llety gofal arbenigol.</p>
Cyngor gyrfaol	0	<p>PCYFF 2 - Dylunio a llunio lle</p> <p>PCYFF 3 - Dylunio a thirlunio</p>	<p>Ni nodwyd unrhyw effeithiau.</p>
Siopau	+		<p>Mae'r Cynllun Adneuo sy'n dod i'r amlwg yn ymdrin yn uniongyrchol â'r angen i ddarparu cyfleusterau manwerthu lle maent yn ofynnol. Mae polisiau manwerthu yn hwyluso datblygiadau manwerthu yng nghanol trefi y canolfannau mwy, a datblygiadau o unedau manwerthu priodol o ran maint a graddfa yng nghefn gwlad. Fodd bynnag, mae cyfyngiadau ar ddatblygiad o'r fath yng nghefn gwlad agored. Ar y cyfan, bydd yr effaith debygol ar y maen prawf hwn yn gadarnhaol.</p>
Amwynderau cyhoeddus	+		<p>Mae Polisi ISA/1 Darpariaeth Seilwaith yn hwyluso datblygiad gwahanol amwynderau cyhoeddus gan ddatblygwyr lle bo darpariaeth yn annigonol. Yn ogystal, mae Polisi ISA/5 yn hwyluso'n uniongyrchol datblygu mannau agored mewn tai newydd, yn achos datblygiadau o 10 neu fwy o anheddau. Dylai'r ddau bolisi arwain at effaith gadarnhaol yn erbyn y cymeriad hwn</p>
Cludiant	++		<p>Hwylusir mynediad effeithlon at wasanaethau drwy gyfrwng polisiau cludiant. Mae Polisi TRA1 (Datblygiadau rhwydwaith trafndiaeth) yn hwyluso gwelliannau i'r rhwydwaith trafndiaeth presennol, tra bod Polisi TRA4 (Rheoli Effeithiau Trafndiaeth) yn cefnogi gwelliannau cludiant sy'n gwneud y gorau o hygyrchedd, yn enwedig ar droed, beic a chludiant cyhoeddus, a fydd wedyn yn cyfrannu at leihau'r defnydd o gludiant preifat.</p>
Addysg a hyfforddiant	+		<p>Gall datblygiad o dai ychwanegol yn nalgylchoedd ysgolion roi pwysau gormodol ac annerbyniol ar eu gallu i weithredu'n effeithiol, oherwydd y plant ychwanegol a fydd angen cefnogaeth. Er mwyn</p>

Asesiad Effaith Iechyd

		goresgyn hyn, mae Polisi ISA1 yn sicrhau lle bo datblygiad yn creu angen uniongyrchol am gyfleusterau addysg newydd neu well, yna bydd yn cael ei ariannu gan y datblygiad ar ffurf ymrwymadau ac/neu amodau cynllunio. Ar ben hynny, mae Polisi ISA3 yn cefnogi ceisiadau datblygu am gyfleusterau neu estyniadau newydd i adeiladau presennol i ddibenion academaidd a chymorth. Mae'r effaith gyffredinol ar y maen prawf hwn, felly, yn gadarnhaol.
Technoleg gwybodaeth	+	Mae Polisi ISA1 yn cefnogi'n uniongyrchol y gwaith o ddatblygu datblygiadau seilwaith TG fel rhan o rwymedigaethau cynllunio lle mae'r seilwaith presennol yn annigonol. Mae'r effaith gyffredinol felly yn debygol o fod yn gadarnhaol.
Argymhellion		
<ul style="list-style-type: none"> Mewnosod y testun ym Mholisi ISA/5 i nodi sut y dylid darparu manau agored fod yn hygyrch: <p>☒ “Ddarparu darpariaeth addas oddi ar y safle sy'n agos at y datblygiad ac yn hygyrch iddo o ran cerdded a beicio, neu, ble nad yw hyn yn hyfyw/ymarferol:</p>		

FFACTORAU MACRO-ECONOMAIDD, AMGYLCHEDDOL A CHYNALIADWYEDD			
MAEN PRAWF AEI	SGÔR	POLISIÂU PERTHNASOL	ASESIAD
Polisiau'r Llywodraeth	++	PCYFF 1 - Meini prawf datblygu CYF7- Arallgyfeirio amaethyddol CYF5: Ailddefnyddio ac addasu adeiladau gwledig ar gyfer defnydd preswyl neu fusnes	Fel yr amlinellwyd yn flaenorol, mae polisiau sy'n seiliedig ar feini prawf yn cefnogi datblygiad economaidd uniongyrchol yn ogystal â darparu ar gyfer cyfleoedd addysg a hyfforddiant, tra'r un pryd yn cefnogi datblygiadau twristiaeth a ddylai fod o fudd i gymunedau lleol a chefnogi'r economi leol. O ran yr hinsawdd, mae'r Cynllun yn rhoi pwyslais mawr ar bwysigrwydd helpu i ymdrin â'r heriau sy'n gysylltiedig â'r achosion ac effeithiau newid yn yr hinsawdd. Mae Polisi TRA1 (Datblygiadau rhwydwaith trafndiaeth) yn hwyluso gwelliannau i'r rhwydwaith trafndiaeth presennol, tra bod Polisi TRA4 (Rheoli Effeithiau Trafndiaeth) yn cefnogi gwelliannau cludiant sy'n gwneud y gorau o hygyrchedd, yn enwedig ar droed, beic a chludiant cyhoeddus, a fydd wedyn yn cyfrannu at leihau'r defnydd o gludiant preifat ac felly gwella ansawdd aer. Mae polisiau ynni adnewyddadwy yn y Cynllun yn annog y defnydd o gynlluniau ynni adnewyddadwy a all gael effaith sylweddol ar lefel leol drwy

Asesiad Effaith Iechyd

		MAN6- Manwerthu yng nghefn gwlad	<p>sicrhau bod allyriadau carbon o ddatblygiadau newydd yn cael eu cyfyngu i'r swm ymarferol lleiaf. Eifen bwysig arall a bwysleisir yn gryf yw diogelu'r amgylchedd naturiol, sy'n ffocws allweddol yn y cynllun, fel y mae rheolaeth gynaliadwy. Mae polisiâu amddiffyn amgylcheddol manwl yn darparu ar gyfer diogelu a gwella bioamrywiaeth, sydd wedi'i dynodi'n bwysig yn yr ardal leol.</p>	
CDG	+	AMG4 – cadwraeth bioamrywiaeth leol		Gweler y meini prawf Amodau Economaidd uchod.
Datblygiad economaidd	+	ADN1 - Ynni gwynt ar y lan		Ni nodwyd unrhyw effeithiau.
Cyfiawnder cymdeithasol a chyfartaledd	0	ADN2 - technolegau ynni adnewyddadwy eraill		
Amrywiaeth fiolegol	-			Ar y cyfan, bydd y Cynllun sy'n dod i'r amlwg yn cael effaith negyddol ar fioamrywiaeth oherwydd fod datblygu'n golygu colli a darnio cynefinoedd. Mae cynnydd mewn datblygiad yn debygol o arwain at gollu cynefinoedd, ac felly mae bioamrywiaeth yn yr ardal yn debygol o ostwng. Ar y llaw arall, bydd polisiâu amgylcheddol, yn enwedig Polisi AMG4, yn helpu i liniaru effaith datblygiad ar asedau bioamrywiaeth pwysig.
Hinsawdd	+/-			Gweler y maen prawf 'Aer a dŵr' uchod.
Diwylliant Cymreig	0			Gweler Asesiad Effaith ar yr Iaith Gymraeg am asesiad cynhwysfawr.
Argymhellion				
Ni fwriedir gwneud diwygiadau i'r Cynllun.				