



**Gorffennaf 2016**

# **Atodiad B Aseiad o Botensial ar gyfer Ffermydd Solar PV yng Ngwynedd ac Ynys Môn**

Cynllun Datblygu Lleol ar y Cyd Gwynedd a Môn

Gorffennaf 2016



# Asesiad o'r potensial am ffermydd solar ffoltofoltaig yng Ngwynedd ac Ynys Môn

**Adroddiad Terfynol**

**Paratwoyd gan LUC mewn cysylltiad â Carbon Smart  
Gorffennaf 2016**

**Teitl y prosiect:** Asesiad o'r potensial ar gyfer ffermydd solar ffoltofoltaig yng Ngwynedd ac Ynys Môn

**Cleient:** Uned Polisi Cynllunio ar y Cyd Gwynedd ac Ynys Môn

Fersiwn	Dyddiad	Manylion Fersiwn	Paratowyd gan	Gwiriwyd gan	Cymeradwywyd gan
0.1	08/06/2016	Drafft cyntaf ar gyfer trafodaeth	Maria Grant	Diana Manson	Sarah Young
0.2	30/06/2016	Adroddiad drafft	Maria Grant Diana Manson Helen Troup	Diana Manson	Sarah Young
0.3	05/07/2016	Adroddiad terfynol	Maria Grant Diana Manson Helen Troup	Diana Manson	Sarah Young

Planning & EIA  
Design  
Tirwedd Planning  
Tirwedd Management  
Ecology  
Mapping & Visualisation

LUC BRISTOL  
12<sup>th</sup> Floor Colston Tower  
Colston Street Bristol  
BS1 4XE  
T +44 (0)117 929 1997  
bristol@landuse.co.uk



FS 566056 EMS 566057

Land Use Consultants Ltd  
Registered in England  
Registered number: 2549296  
Registered Office:  
43 Chalton Street  
London NW1 1JD  
LUC uses 100% recycled paper

Offices also in London Glasgow Edinburgh



# Cynnwys

## 1 Cyflwyniad Error! Bookmark not defined.

Cyflwyniad  
Cyd-destun  
Strwythur yr Adroddiad

## 2 Methodoleg Error! Bookmark not defined.

Cyfyngiadau technegol a chynllunio  
Cyfyngiadau technegol ac ariannol  
Adolygiad Sensitifrwydd a Chapasiti Tirwedd

## 3 Canfyddiadau Error! Bookmark not defined.

Cyfyngiadau ehangach a seilwaith lefel uwch  
Blaenoriaethu'r ardaloedd addas

### Atodiad 1

Seilwaith GRhD

### Atodiad 2

Adolygiad Sensitifrwydd a Chapasiti Tirwedd

### Atodiad 3

Canlyniadau Asesiad Llawn

## Tablau

Tabl 2.1: Meini prawf a ddefnyddiwyd yn yr asesiad o addasrwydd

Tabl 2.2 Meini prawf ychwanegol a ystyriwyd ond na chynhwyswyd fel cyfyngiadau

Tabl 2.3: Cyfyngiadau pellach a ddefnyddiwyd

Tabl 2.4 Cyfyngiadau technegol ac ariannol

Tabl 3.1 Ardaloedd Cyfle Graddfa uchaf

Tabl 3.2 Blaenoriaethu'r Ardaloedd Cyfle sy'n weddill

## Maps

Map 2.1: Ardal yr Astudiaeth

Map 2.2: Ardaloedd adeiledig a seilwaith

Map 2.3: Nodweddion naturiol

Map 2.4: Bioamrywiaeth a geoamrywiaeth

Map 2.5: Treftadaeth a thirwedd

Map 2.6: Goleddf a chyfeiriadedd

Map 2.7: Dosbarthiad Tir Amaethyddol

Map 2.8: Ystyriaethau pellach

Map 2.9: Seilwaith GRhD

Map 2.10: Sensitifrwydd Tirwedd

Map 3.1: Ardaloedd Cyfle

Map 3.2: Ardaloedd Cyfle ar ôl defnyddio cyfyngiadau technegol, ariannol a sensitifrwydd tirwedd

Map 3.3: Ardaloedd Cyfle Graddfa Uchaf ac wedi'u Blaenoriaethu

# 1 Cyflwyniad

## Cyflwyniad

- 1.1 Comisiynwyd LUC a Carbon Smart i ymgymryd ag asesiad o addasrwydd posibl tir yn ardal cynllunio Gwynedd ac Ynys Môn ar gyfer datblygu solar ffoltofoltaig ar raddfa fawr.
- 1.2 Prif amcanion yr astudiaeth oedd:
  - Asesu'r potensial a nodi ardaloedd chwilio ar gyfer ffermydd solar ffoltofoltaig (mwy na 0.5MW) yn ardal y Cynllun (gan ystyried cyfres o gyfleoedd defnydd tir, cyfyngiadau amgylcheddol, technegol ac ariannol).
  - Nodi'n glir y rhagdybiaethau y mae'r astudiaeth yn seiliedig arnynt, gan ddarparu sail dystiolaeth gadarn, dryloyw ac amddiffynadwy a fydd yn gwrthsefyll craffu.
- 1.3 Bydd cyflawni'r amcanion hyn yn galluogi'r Uned Polisi Cynllunio ar y Cyd (UPCC) i ddyrannu'r ardaloedd posibl mwyaf addas a dichonadwy ar gyfer datblygu ffermydd solar ffoltofoltaig yn y Cynllun Datblygu Lleol, tra'n diogelu lleoliadau a werthfawrogir am eu pwysigrwydd amgylcheddol, tirwedd neu dreftadaeth.

## Cyd-destun

### Diwydiant solar

- 1.4 Mae'r farchnad solar ffotofoltaig (PV) yn y DU wedi tyfu o bron ddim yn 2010 i oddeutu 9.2GW o gapasiti gosodedig erbyn 2016 (digon i bweru 2.2 miliwn o gartrefi Prydain)<sup>1</sup>.

---

<sup>1</sup> Ffynhonnell: DECC.

- 1.5 Ym mis Ebrill 2016, pasiwyd carreg filltir pan ddatgelwyd bod yr haul, am y tro cyntaf, yn darparu mwy o drydan i'r DU o baneli ffoltofoltaig nag o weithfeydd sy'n llosgi glo dros gyfnod 24 awr llawn. Roedd solar yn cwrdd ag ychydig o dan 30 awr gigawat - neu 4% o'r galw cenedlaethol.
- 1.6 Roedd y twf cyflym hwn, a ddigwyddodd yn erbyn cefndir o lynder economaidd, yn mynd â'r DU i mewn i'r deg uchaf o farchnadoedd byd-eang ar gyfer solar ffoltofoltaig. Mae Rhan 2 o Strategaeth Solar Ffoltofoltaig y DU sydd wedi'i chyhoeddi (Ebrill 2014) yn cynnwys targed heb fod yn rhwymol i osod hyd at 20GW o gapasiti solar yn gynnar yn y degawd nesaf. Er y gellid dadlau bod ffocws y Strategaeth ar brosiectau solar ar y to yn hytrach na phrosiectau solar o raddfa fwy ar y ddaear, mae'r olaf yn debygol o fod â rôl barhaus i'w chwarae. Bydd lleoli a dylunio priodol yn parhau i fod yn allweddol.
- 1.7 Hyd yma, gyrwyd llwyddiant solar gan gyfuniad o brisiau cynnyrch yn gostwng – mae paneli solar 80% yn rhatach yn awr nag yr oeddent bum mlynedd yn ôl - ond hefyd gan gymorthdaliadau (y Tariff Cyflenwi Trydan (FIT) a Rhwymedigaeth Ynni Adnewyddadwy (RO)). Dros y flwyddyn ddiwethaf gwelwyd mecanweithiau cymorth FIT a RO un ai'n cael eu dileu neu'n cael eu lleihau'n ddramatig – gyda'r llywodraeth yn dadlau y dylai'r diwydiant i raddau helaeth edrych ar ôl ei hun tra bod talwyr biliau yn cael osgoi costau diangen. Cymerwyd lle RO gan Gontractau ar gyfer Gwahaniaeth (CfDs) ond ni symudwyd ymlaen nifer o'r cynlluniau a sicrhodd brisiau cytunedig sefydlog o dan y drefn newydd, oherwydd materion hyfywedd.
- 1.8 Er gwaethaf yr anawsterau hyn, meddai llefarydd ar ran yr Adran Ynni a Newid Hinsawdd (DECC):

*"Mae gan solar, niwclear, gwynt ar y môr a nwy siâl i gyd ran bwysig i'w chwarae yn ein cymysgedd ynni yn y dyfodol –*

*mae'r amrywiaeth hon yn hanfodol i sicrhau y gallwn gyflenwi ynni diogel, fforddiadwy a glân ar gyfer cenedlaethau'r dyfodol."*

*"Mae costau solar yn parhau i ostwng ac rydym yn gweithio i greu diwydiant cynaliadwy sy'n cyflawni heb gymhorthdal."*

- 1.9 Ystyrir y cyfyngiadau economaidd ac ariannol i ddatblygu solar ffoltofoltaig yn adran methodoleg (Adran 2) yr adroddiad hwn.

### **Cyd-destun polisi cenedlaethol**

- 1.10 Dywedir bod newid yn yr hinsawdd a diogelwch ynni yn flaenoriaethau allweddol i Lywodraeth y DU. Ar 30<sup>ain</sup> Mehefin 2016, gosododd Gweinidogion reoliadau gerbron y Senedd ar gyfer y 'bumed gyllideb garbon', sy'n rheoli gostyngiadau mewn allyriadau ar gyfer y cyfnod 2028-2032. Mabwysiadodd y Llywodraeth dargedau a fydd angen gostyngiad o 57% mewn allyriadau nwyon tŷ gwydr erbyn 2030. Amcan y gostyngiadau yw helpu'r DU i gyrraedd y targed cyfreithiol rhwymol o ostyngiad o 80% mewn allyriadau nwyon tŷ gwydr erbyn 2050, (gan ddefnyddio'r allyriadau yn 1990 fel gwaelodlin).
- 1.11 Yn 2007, cytunodd arweinwyr yr Undeb Ewropeaidd (UE) i fabwysiadu targed rhwymol i'w gwneud yn ofynnol i 20% o ynni'r UE (trydan, gwres a thrafnidiaeth) ddod o ffynonellau ynni adnewyddadwy erbyn 2020. Ymunodd y DU â Chyfarwyddeb Ynni Adnewyddadwy yr UE (y cytunwyd arni'n ffurfiol ym mis Ebrill 2009) a chytunodd i dargedau cyfreithiol rhwymol i gynhyrchu 15% o'n holl ynni (trydan, trafndiaeth a gwres) o ffynonellau adnewyddadwy erbyn 2020. Mae Strategaeth Ynni Adnewyddadwy'r DU yn nodi'r llwybr i'r DU gwrdd â'r targed hwn ac mae'n nodi y bydd angen i 30% o drydan ddod o ffynhonnell adnewyddadwy erbyn 2020.
- 1.12 Mae Llywodraeth Cymru wedi nodi uchelgais i leihau allyriadau CO<sub>2</sub> yng Nghymru ac i gynhyrchu mwy o ynni o ffynonellau ynni adnewyddadwy a charbon isel, gan gynnwys solar. Mae'r polisi ynni, Ynni Cymru: Newid Carbon Isel (2012), yn nodi sut y bydd Cymru'n symud o gynhyrchu ynni sy'n seiliedig ar danwydd ffosil i ddefnyddio cymysgedd ehangach o ffynonellau ynni, sy'n rhai adnewyddadwy yn bennaf neu'n isel mewn carbon. Mae

Strategaeth Newid yn yr Hinsawdd ar gyfer Cymru (2010) hefyd yn gosod targed i leihau'r allyriadau nwyon tŷ gwydr o 3% y flwyddyn o 2011 o feysydd cymhwysedd datganoledig.

- 1.13 Ystyrir bod y sector ynni a'r amgylchedd yn elfen allweddol sy'n sail i'r ymgyrch i 'Adnewyddu'r Economi: Cyfeiriad newydd'. Mae'n nodi'r ddau brif gyfle i greu swyddi ar gyfer economi gynaliadwy fel cyflenwi effeithlonrwydd adnoddau a bwrw ymlaen â'r agenda carbon isel, gwastraff isel. Gydag ymyrraeth wedi'i thargedu, gobeithir y gall Cymru ennill manteision cystadleuol ac elwa ar y marchnadoedd yn y sector hwn. Amcangyfrifir y gellid cael £50 biliwn o fuddsoddiadau mewn cynhyrchu trydan carbon isel yng Nghymru dros y 10 i 15 mlynedd nesaf.
- 1.14 Mae Polisi Cynllunio Cymru (PPW) (Argraffiad 8 Ionawr 2016) a'r Nodiadau Cyngor Technegol cefnogol (TAN 12 a TAN 8) a chanllawiau ymarfer, yn nodi nifer o feysydd casglu tystiolaeth a llunio polisi ar gyfer cynhyrchu ynni adnewyddadwy a charbon isel y disgwylir i awdurdodau lleol eu hystyried wrth ddatblygu eu Cynllun Datblygu Lleol. Mae'r gofynion hyn yn cynnwys cynllunio ar gyfer ynni adnewyddadwy a charbon isel (pennod 12.8 ym Mholisi Cynllunio Cymru).
- 1.15 Mae Adran 12.8.2 Polisi Cynllunio Cymru yn sôn yn benodol am ddefnyddio Pecyn Cymorth Cynllunio ar gyfer Ynni Carbon Isel Adnewyddadwy - Llawlyfr i Gynllunwyr (2015), ac mae'n nodi:
- Dylai polisiâu cynllunio ar bob lefel hwyluso cyflawni'r uchelgais a fynegir yn Ynni Cymru: Newid Carbon Isel a thargedau'r DU ac Ewrop ar ynni adnewyddadwy. Mae'r Gyfarwyddeb Ynni Adnewyddadwy yn cynnwys rhwymedigaethau penodol er mwyn ei gwneud yn haws mynd ati'n effeithiol i ystyried ffynonellau ynni adnewyddadwy ... Mae'r materion sydd wrth graidd y dyletswyddau hyn yn rhai y bu'r polisi cynllunio yn canolbwyntio arnynt ers tro byd yng Nghymru. Yn y cyd-destun hwn, dylai awdurdodau cynllunio lleol a datblygwyr fel ei gilydd dalu sylw penodol i'r canllawiau a geir yn Nodyn Cyngor Technegol 8: Cynllunio ar gyfer Ynni Adnewyddadwy a Cynllunio ar gyfer Ynni Adnewyddadwy - Llawlyfr i Gynllunwyr.*

1.16 Mae gofynion a disgwyliadau Llywodraeth Cymru ynglŷn â gwneud cynlluniau awdurdod lleol ar gyfer yr agweddau hyn fel y nodir ym Mholisi Cynllunio Cymru:

1.17 Noda Ynni Isel Adnewyddadwy a Charbon (PCC Pennod 12.9.2 a 12.9.3):

*Dylai awdurdodau cynllunio lleol roi arweiniad i ddatblygiadau ynni adnewyddadwy a charbon isel drwy gynnal asesiad o botensial yr holl adnoddau ynni adnewyddadwy a chyfleoedd ynni adnewyddadwy a charbon isel yn eu hardal, a dylent gynnwys polisiau priodol yn eu cynlluniau datblygu. Anogir awdurdodau cynllunio lleol i gydweithredu er mwyn casglu tystiolaeth fesul ardal is-ranbarthol lle bynnag y bo hynny'n bosibl.*

*Wrth gynnal asesiadau o'r fath a phennu targedau lleol, dylai awdurdodau cynllunio lleol sefydlu sylfaen dystiolaeth sy'n:*

- ystyried y cyfraniad y gall eu hardaloedd lleol ei wneud at ostwng allyriadau carbon a chynhyrchu ynni adnewyddadwy a charbon isel;*
- cydnabod y bydd sawl gwahanol ffordd o ddefnyddio technolegau ynni adnewyddadwy a charbon isel;*
- nodi'r potensial ymarferol a hygyrch i ddefnyddio adnoddau ynni adnewyddadwy yn eu hardal (gan gynnwys gwres), ac ystyried sut y bydd yr adnodd hwn yn debygol o gael ei ddefnyddio dros gyfnod y cynllun;*
- ystyried yr effeithiau a'r cyfleoedd amgylcheddol, cymdeithasol ac economaidd yn sgil datblygiadau ynni adnewyddadwy a charbon isel;*
- ystyried effeithiau cronol datblygiadau ynni adnewyddadwy a charbon isel;*
- ystyried y mecanweithiau tebygol ar gyfer penderfynu ar geisiadau ar gyfer safleoedd, ar sail eu potensial a'u hallbwn gwirioneddol;*
- ystyried materion sy'n ymwneud â chysylltu â'r grid ac â'r rhwydwaith trafndiaeth.*

1.18 Ym mis Rhagfyr 2015, ysgrifennodd y Gweinidog dros Adnoddau Naturiol yng Nghymru at Aelodau Arweiniol Cynllunio i roi gwybod iddynt am y newidiadau i Adran 12 PCC. Roedd y llythyr hefyd yn annog awdurdodau i lunio polisiau (yn cynnwys dyraniadau

ardaloedd chwilio) ar gyfer cynlluniau ynni adnewyddadwy ar raddfa awdurdod lleol. Dywedodd:

*"Byddai dynodi ardaloedd o'r fath yn dangos arweinyddiaeth ar lefel leol; rhoi sicrwydd i'r diwydiant ynni adnewyddadwy wrth wneud penderfyniadau buddsoddi; a, drwy'r broses ymgynghori CDLI, yn rhoi llais i gymunedau ynghylch lle y dylai datblygiadau ynni adnewyddadwy gael eu lleoli. Trwy ddynodi'r ardaloedd hyn, gellir arwain datblygiadau i'r lleoliadau mwyaf priodol.*

1.19 Aeth ymlaen i ddweud:

*"Yn ddiweddar cyhoeddodd Llywodraeth Cymru fersiwn ddiwygiedig o'r Pecyn Cymorth Ynni Adnewyddadwy i Gynllunwyr. Mae'r pecyn cymorth hwn wedi cael ei ddiweddarau ac mae'n cynnwys adran newydd ar gyfer awdurdodau cynllunio lleol (ACLI) i asesu'r potensial i ddatblygu ffermydd solar yn eu hardaloedd. Gellir defnyddio'r fethodoleg hon, ynghyd â'r asesiadau tirwedd helaeth a gynhyrchwyd eisoes fel rhan o'r sail dystiolaeth i'r CDLI, i nodi polisiau ar gyfer datblygiadau ynni adnewyddadwy mewn Cynlluniau Datblygu. Gellir hysbysu'r ardaloedd hyn gan flaenoriaethau lleol ar gyfer ynni adnewyddadwy a chyflenwadwyedd cynlluniau mewn ymgynghoriad â pherchnogion tir a'r diwydiant ynni adnewyddadwy, yr wyf hefyd yn disgwyl iddynt gymryd rhan yn y broses o nodi'r safleoedd mwyaf priodol."*

*"Mae'n hanfodol bod y system gynllunio yn nodi ac yn diogelu ardaloedd sydd â photensial cynhyrchu ynni adnewyddadwy ar gyfer y tymor hir, waeth beth fo unrhyw benderfyniadau tymor byr ynglŷn â chymorth ariannol a chyfundrefnau rheoleiddio sy'n cael eu cymryd gan Lywodraeth y DU."*

1.20 Mae'r pecyn cymorth diwygiedig yn rhoi cyngor ar sut y dylai'r cyfieithiad rhwng tystiolaeth a pholisiau gael ei gyflawni ac mae'r Gweinidog wedi dweud y bydd sylw arbennig yn cael ei roi i'r mater hwn pan fydd y CDLIau yn cael eu trosglwyddo i Lywodraeth Cymru ar gyfer sylwadau.

1.21 Anfonwyd llythyr Gweinidogol arall i Aelodau Arweiniol Cynllunio ym mis Mawrth 2016, yn ailadrodd pwysigrwydd y mae

Llywodraeth Cynulliad Cymru yn ei osod ar y newid i economi carbon isel. Ailddatganodd y llythyr yr angen i awdurdodau lleol fod yn fwy rhagweithiol wrth ddatblygu polisiau cynllunio lleol cadarnhaol tuag at ddatblygiadau ynni adnewyddadwy drwy strategaethau a dyraniadau gofodol.

### Cyd-destun polisi lleol

- 1.22 Mae Rhaglen Ynys Ynni Môn yn anelu at wneud Ynys Môn yn rym sy'n gyrru ymchwil ynni a datblygu, cynhyrchu a gwasanaethu, gan ddod â manteision economaidd a chymdeithasol i'r Ynys a'r ardal gyfagos. Mae Gwynedd Werdd wedi astudio'r potensial i gynhyrchu ynni adnewyddadwy drwy wneud y gorau o'r adnoddau naturiol ledled y sir. Mae Gwynedd Werdd, ochr yn ochr ag Ynys Ynni Môn, hefyd yn gweithio gyda cholegau lleol i sicrhau bod hyfforddiant angenrheidiol ar gael i wneud y gorau o ynni adnewyddadwy.
- 1.23 Mae Cynllun Datblygu Lleol ar y Cyd Gwynedd a Môn (CDLI ar y Cyd) yn rhoi manylion nifer o bolisiau sy'n ceisio hyrwyddo cynhyrchu ynni adnewyddadwy, tra hefyd yn rhoi pwys ar yr angen i sicrhau bod y datblygiadau hyn yn cael eu lleoli a'u dylunio'n sensitif.
- 1.24 Mae'r amcanion a pholisiau perthnasol yn y CDLI ar y Cyd yn cynnwys, ond nid yn gyfyngedig i:
- SO6: Lleihau, addasu a lliniaru effeithiau newid yn yr hinsawdd (gan gynnwys hybu cynhyrchu ynni adnewyddadwy a charbon isel yn yr ardal)
    - Polisi PS6: Lleddfu ac addasu i effeithiau newid yn yr hinsawdd.
    - PS7 Polisi: Technoleg ynni adnewyddadwy.
    - ADN2 Polisi: Technolegau ynni adnewyddadwy eraill.
  - SO16: Diogelu, gwella a rheoli asedau naturiol a threftadaeth yr ardal y Cynllun, yn cynnwys ei hadnoddau naturiol, cynefinoedd bywyd gwyllt, cymeriad tirwedd ac amgylchedd hanesyddol.
    - Polisi PS16: Gwarchod a gwella'r amgylchedd naturiol.

- Polisi AMG5: Diogelu safleoedd o arwyddocâd rhanbarthol neu leol.
- Polisi PS17: Cadw a gwella asedau treftadaeth.

- 1.25 Bydd yr astudiaeth hon a'i hallbynnau yn rhoi sylfaen dystiolaeth gadarn i'r UPCC i ategu dynodi ardaloedd datblygu solar ffoltofoltaig posibl yn y Cynllun Datblygu Lleol.

### Strwythur yr Adroddiad

- 1.26 Mae gweddill yr adroddiad hwn wedi'i strwythuro fel a ganlyn:
- **Pennod 2:** yn gosod allan y fethodoleg a ddefnyddiwyd i gynnal yr asesiad.
  - **Pennod 3:** yn cyflwyno canfyddiadau'r astudiaeth.
  - **Atodiad 1:** yn darparu gwybodaeth ar y Seilwaith Gweithredwr Rhwydwaith Dosbarthu (GRhD).
  - **Atodiad 2:** yn crynhoi'r canfyddiadau o'r Adolygiad Sensitifrwydd a Chapasiti Tirwedd.
  - **Atodiad 3:** yn nodi canlyniadau'r asesiad llawn.



## 2 Methodoleg

- 2.1 Cynhaliwyd asesiad o'r tir a allai fod yn addas ar gyfer datblygiad solar ffoltofoltaig. Gwneir y math hwn o asesiad drwy ddefnyddio Systemau Gwybodaeth Ddaearyddol (GIS) ac mae'n ystyried ystod o gyfleoedd a chyfyngiadau sy'n ymwneud â datblygiad solar ffoltofoltaig. Asesiad desg yw hwn, ac ni wnaed unrhyw ddilysu yn y maes.
- 2.2 Mae Ardal yr Astudiaeth yn cynnwys ardal gynllunio Gwynedd (h.y. nid yw'n cynnwys Parc Cenedlaethol Eryri) ac Ynys Môn fel y dangosir ar **Fap 2.1**.
- 2.3 Mae'r fethodoleg yn seiliedig ar Daflen K o *Ganllawiau Ymarfer: Cynllunio ar gyfer Ynni Isel Adnewyddadwy a Charbon - Llawlyfr i Gynllunwyr* (Medi 2015) Llywodraeth Cymru. Mae hwn yn nodi canllawiau ynglŷn â sut y dylai awdurdodau lleol asesu'r potensial ar gyfer solar ffoltofoltaig yn eu hardal.

### Cyfyngiadau technegol a chynllunio

- 2.4 Mae **Tabl 2.1** yn rhestru'r meini prawf a ddefnyddir yn yr asesiad hwn, y cyfiawnhad dros eu cynnwys, a'r ffynonellau data a ddefnyddiwyd i gynnal yr asesiad. Mae **Tabl 2.2** yn rhestru'r meini prawf a ystyriwyd ar gyfer eu cynnwys, ond a anwybyddwyd. Mae hefyd yn cofnodi y rheswm dros eu dileu o'r asesiad.
- 2.5 Cydgasglwyd pob un o'r haenau a nodir yn **Nhabl 2.1** mewn cronfa ddata ddaearyddol ESRI. Ychwanegwyd yr haenau hyn at fap a'u trefnu yn ôl pynciau.
- 2.6 Cyfunwyd yr haenau mewn GIS gan ddefnyddio 'Uno' er mwyn creu haen sengl o dir 'â chyfyngiadau' a oedd yn anaddas ar gyfer prosiectau ffermydd solar ffoltofoltaig. Gan ddefnyddio GIS, tynnwyd yr ardaloedd anaddas hyn allan o ffin yr ardal o ddi-ddordeb er mwyn nodi'r tir oedd yn weddill, ar ôl defnyddio'r cyfyngiadau.
- 2.7 Mae'r camau a ddilynwyd ar gyfer cam cyntaf yr astudiaeth fel a ganlyn:
- Mapio ardaloedd adeiledig a lleoliadau seilwaith arall.
  - Asesiad lefel uchel o gyfleoedd mewn ardaloedd adeiledig (daeth y cam hwn i'r casgliad nad oedd unrhyw ardaloedd o gyfleoedd mewn ardaloedd adeiledig)
  - Mapio cyfyngiadau amgylcheddol a threftadaeth.
  - Mapio ardaloedd gyda goledf a wyneb wedd anaddas.
  - Mapio ardaloedd Dosbarthiad Tir Amaethyddol anaddas.
- 2.8 Mae'r camau uchod yn gwyro ychydig oddi wrth y drefn a nodir yn Nhabl K gan yr ystyriwyd y byddai'n fuddiol cael gwared ar gymaint o ardaloedd anaddas ag oedd yn bosibl cyn ystyried y gallu gosodedig potensial.
- 2.9 Yn sgil defnyddio'r camau a amlinellir ym mharagraff 2.7, roedd nifer sylweddol o Ardaloedd Cyfle potensial ar gyfer solar ffoltofoltaig yn parhau. Mae'r pecyn cymorth yn glir o ran yr angen i'r asesiad arwain at nifer hylaw o Ardaloedd Cyfle i'w hystyried. Ystyriwyd felly ei bod yn briodol defnyddio cyfyngiadau ychwanegol i leihau'r arwynebedd tir cyffredinol a oedd yn cael ei ystyried.
- 2.10 Mewn trafodaeth gyda'r tîm cleient, dilëwyd y cyfyngiadau ychwanegol a nodir yn **Nhabl 2.3**

**Tabl 2.1: Meini prawf a ddefnyddiwyd yn yr asesiad o addasrwydd**

Paramedr	Rhagbydiaeth	Ffynhonnell data	Cyfiawnhad a nodiadau
<p>Ardaloedd adeiledig <b>(Gweler Map 2.2)</b></p>	<ul style="list-style-type: none"> <li>Ni fydd gan y mwyafrif helaeth o leoliadau mewn ardaloedd adeiledig unrhyw botensial</li> <li>Dylid ystyried ardaloedd a neilltuwyd ar gyfer tai neu gyflogaeth fel rhai cyfyngedig.</li> </ul>	<ul style="list-style-type: none"> <li>Ffiniau datblygu</li> <li>Clystyrau</li> <li>Dyraniadau tai gyda chaniatâd</li> <li>Dyraniadau tai heb ganiatâd</li> <li>Ardaloedd cyflogaeth</li> </ul>	<ul style="list-style-type: none"> <li>Bydd lleoliad ardaloedd adeiledig yn cyfyngu'n sylweddol ar unrhyw defnydd o ffermydd ffoltofoltaig annibynnol ar raddfa fawr.</li> <li>Awgryma dull Llywodraeth Cymru (LIC) y defnydd o ddata strategol AO i nodi'r ardaloedd hyn. Dangosodd adolygiad trylwyr o'r set ddata Strategol gyfer yr ardal hon nad oedd y set ddata yn addas i'r diben yn y lleoliad hwn (ffiniau yn rhy amrwd ac ddim yn ddigon manwl).</li> <li>Profwyd setiau data eraill, ond cytunwyd mai'r Ffiniau Datblygu a Chlystyrau a ddefnyddir yn y CDLI ar y Cyd i nodi trefi a phentrefi fyddai orau i'w defnyddio.</li> <li>Nododd y tîm cleient ddyraniadau safleoedd ar gyfer tai a chyflogaeth fel cyfyngiadau i'r diben hwn.</li> </ul>
<p>Seilwaith <b>(Gweler Map 2.2)</b></p>	<ul style="list-style-type: none"> <li>Traffyrdd, Ffyrdd A, Ffyrdd B (gyda byffer i amcangyfrif yr ôl troed)</li> <li>Leiniau rheilffordd (gyda byffer i amcangyfrif yr ôl troed)</li> </ul>	<ul style="list-style-type: none"> <li>Ardal MapVector Arolwg Ordnans (AO)</li> </ul>	<ul style="list-style-type: none"> <li>Awgryma dull Llywodraeth Cymru (LIC) y defnydd o ddata strategol AO i nodi'r cyfyngiad hwn. Mae'r data hwn yn llinol (ac nid oes ganddo ôl-troed) ac mae ar raddfa 1:250 000. Mae cynhyrchion Arolwg Ordnans eraill ar gael sydd â gwell eglurder ac a ystyrir yn fwy addas ar gyfer yr asesiad hwn.</li> <li>Defnyddiwyd data llinol VectorMap Ardal gyda'r lled canlynol er mwyn amcangyfrif ôl troed (ac i ganiatáu i ardal gael ei dileu): <ul style="list-style-type: none"> <li>Ffyrdd deuol (20m)</li> <li>Ffyrdd sengl (10m)</li> <li>Traciau rheilffordd (15m)</li> </ul> </li> </ul>

Paramedr	Rhagbydiaeth	Ffynhonnell data	Cyfiawnhad a nodiadau
Nodweddion naturiol <b>(Gweler Map 2.3)</b>	<ul style="list-style-type: none"> <li>Ardaloedd coetir</li> <li>Llynnoedd ac afonydd</li> <li>Ardaloedd rhybudd llifogydd</li> </ul>	<ul style="list-style-type: none"> <li>Ardal VectorMap Arolwg Ordnans</li> <li>Ardaloedd rhybudd llifogydd LIC C1 ac C2</li> </ul>	<ul style="list-style-type: none"> <li>Awgryma dull Llywodraeth Cymru (LIC) y defnydd o ddata strategol AO i nodi'r cyfyngiad hwn. Mae cynhyrchion Arolwg Ordnans eraill ar gael sydd â gwell eglurder ac a ystyrir yn fwy addas ar gyfer yr asesiad hwn – sef VectorMap Ardal AO sydd â gwell egurder. Yn ychwanegol, mae'r defnydd o'r set ddata hon ar gyfer llynnoedd ac afonydd yn dileu'r angen i wneud rhagdybiaeth am led afon (gan fod y set ddata AO Strategol i afonydd yn llinol ac y byddai angen tybio ôl troed).</li> <li>Ar gyngor yr UPCC, ystyrir bod Ardaloedd C1 a C2 yn cyfateb i ardaloedd rhybudd llifogydd gan y tybir bod y rhain yn cael eu cyfyngu ar y sail mai'r rhain yw'r ardaloedd a ddefnyddir i ddangos y dylid ystyried materion llifogydd yn rhan annatod o wneud penderfyniadau.</li> </ul>
Bioamrywiaeth/geoamrywiaeth <b>(Gweler Map 2.4)</b>	<ul style="list-style-type: none"> <li>Ardal Cadwraeth Arbennig (ACA)</li> <li>Ardal Cadwraeth Arbennig Ymgeisiol (ACAy)</li> <li>Safleoedd RAMSAR</li> <li>Gwarchodfeydd Natur Cenedlaethol (GNC)</li> <li>Gwarchodfeydd Natur Lleol (GNL)</li> <li>Safle o Ddiddordeb Gwyddonol Arbennig (SoDdGA)</li> <li><i>Gwarchodfeydd Natur Morol (GNM) (amherthnasol)</i></li> </ul>	<ul style="list-style-type: none"> <li>Cyfoeth Naturiol Cymru</li> <li>Pwyllgor Cadwraeth Natur ar y Cyd</li> </ul>	<ul style="list-style-type: none"> <li>Mae dull LIC yn tybio nad oes potensial ar gyfer datblygiadau ffermydd solar ffoltofoltaig ar raddfa fawr yn yr ardaloedd dynodedig hyn.</li> </ul>
Treftadaeth <b>(Gweler Map 2.5)</b>	<ul style="list-style-type: none"> <li>Henebion Cofrestredig</li> <li>Ardaloedd Cadwraeth</li> <li>Safleoedd Treftadaeth Byd</li> </ul>	<ul style="list-style-type: none"> <li>CADW</li> <li>UPCC</li> </ul>	<ul style="list-style-type: none"> <li>Mae dull LIC yn tybio nad oes potensial ar gyfer datblygiadau ffermydd solar ffoltofoltaig ar raddfa fawr mewn Henebion Cofrestredig.</li> <li>Gyda chytundeb yr UPCC, cynhwyswyd Safleoedd Treftadaeth y Byd ac Ardaloedd</li> </ul>

Paramedr	Rhagbydiaeth	Ffynhonnell data	Cyfiawnhad a nodiadau
			Cadwraeth hefyd fel ardaloedd o gyfyngiad.
Tirwedd <b>(Gweler Map 2.5)</b>	<ul style="list-style-type: none"> <li>Ardaloedd o Harddwch Naturiol Eithriadol</li> </ul>	<ul style="list-style-type: none"> <li>CNC</li> </ul>	<ul style="list-style-type: none"> <li>Mae dull LIC yn tybio nad oes potensial ar gyfer datblygiadau ffermydd solar ffoltofoltaig ar raddfa fawr mewn AHNE.</li> </ul>
Goledf a chyfeiriadedd <b>(Gweler Map 2.6)</b>	<ul style="list-style-type: none"> <li>Gogwydd 0-3 gradd: bob cyfeiriadedd yn addas ar gyfer datblygiad</li> <li>Gogwydd 3-15 gradd: dim ond llethrau sy'n wynebu'r de-orllewin i'r de-ddwyrain sy'n addas ar gyfer datblygiad</li> <li>Gogwydd 15 gradd+: cyfyngiad</li> </ul>	<ul style="list-style-type: none"> <li>Terrain 50 AO</li> </ul>	<ul style="list-style-type: none"> <li>Mae'r rhagdybiaethau yn seiliedig ar ddull LIC.</li> </ul>
Dosbarthiad Tir Amaethyddol <b>(Gweler Map 2.7)</b>	<ul style="list-style-type: none"> <li>Dosbarthiad Tir Amaethyddol (DTA) Graddau 1, 2 a 3a yn cael eu cyfyngu</li> </ul>	<ul style="list-style-type: none"> <li>Data dros dro DTA</li> <li>Cronfa ddata Orau a Mwyaf Hyblyg (BMV) LIC</li> </ul>	<ul style="list-style-type: none"> <li>Dylai solar ffoltofoltaig graddfa fawr ar y ddaear gael ei leoli ar dir amaethyddol llai cynhyrchiol neu dir a ddatblygwyd o'r blaen.</li> <li>Nid yw data dros dro DTA yn gwahaniaethau rhwng graddau 3a a 3b.</li> <li>Drwy ymgynghoriad â Llywodraeth Cymru, rydym wedi tybio bod Graddau 1, 2 a 3 o'r set ddata dros dro yn cael eu cyfyngu ac eithrio mewn lleoliadau lle mae LIC wedi nodi nad oedd yr ardal yn y gorffennol yn BMV.</li> </ul>

**Tabl 2.2 Meini prawf ychwanegol a ystyriwyd ond na chynhwyswyd fel cyfyngiadau**

Ystyriaeth	Rhesymau dros beidio ei gynnwys fel cyfyngiad
Llinellau pŵer uwchben (400kV) a'r coridor llwybro a ffefrir	<ul style="list-style-type: none"> <li>Gall llinellau pŵer uwchben achosi cysgodi. Fodd bynnag, o ystyried symudiad yr haul drwy'r dydd, byddai'n anodd amcangyfrif ardal o ddylanwad ar gyfer hyn.</li> <li>Ystyri'r y berthynas rhwng y coridor llwybro posibl a'r un a ffefrir ar gyfer llinell uwchben newydd y Grid Cenedlaethol yn nes ymlaen.</li> </ul>

Ystyriaeth	Rhesymau dros beidio ei gynnwys fel cyfyngiad
Gwarchodfeydd RSPB	<ul style="list-style-type: none"> <li>Tybir y bydd yr ardaloedd adar mwyaf sensitif yn cael eu diogelu gan ddynodiadau bioamrywiaeth eraill. Gallai'r rhain gael eu hystyried yn nes ymlaen wrth flaenoriaethu'r tir sydd ar gael.</li> </ul>

**Tabl 2.3: Cyfyngiadau pellach a ddefnyddiwyd**

Paramedr	Rhagbydiaeth	Ffynhonnell data	Cyfiawnhad a nodiadau
Tirwedd <b>(Gweler Map 2.8)</b>	<ul style="list-style-type: none"> <li>Ardaloedd Tirwedd Arbennig</li> </ul>	<ul style="list-style-type: none"> <li>UPCC</li> </ul>	<ul style="list-style-type: none"> <li>Mae Ardaloedd Tirwedd Arbennig yn ddynodiad anstatduol sy'n cynnig diogelwch ychwanegol i'r dirwedd. Mae Polisi AMG1 yn y Cynllun Adnau (2015) yn datgan bod 'unrhyw gynnig datblygu yn rhoi ystyriaeth i gynnal, gwella neu adfer cymeriad cydnabyddedig ac ansawdd yr ardaloedd'.</li> <li>Ystyrir bod yr holl ardaloedd a ddynodwyd fel Ardaloedd Tirwedd Arbennig yn gyfyngedig</li> </ul>
Treftadaeth <b>(Gweler Map 2.8)</b>	<ul style="list-style-type: none"> <li>Tirweddau o Ddiddordeb Hanesyddol Eithriadol</li> <li>Parciau Cofrestredig, Gosodiadau Hanfodol a Gerddi Cegin</li> <li>Safleoedd Treftadaeth y Byd Ymgeisiol</li> </ul>	<ul style="list-style-type: none"> <li>CADW</li> <li>UPCC</li> </ul>	<ul style="list-style-type: none"> <li>Nodir pwysigrwydd Tirweddau o Ddiddordeb Hanesyddol Eithriadol ym mholisi PS17, sydd hefyd yn cydnabod pwysigrwydd gwarchod gosodiad yr asedau hyn. Mae pob un o'r ardaloedd hyn yn cael eu hystyried yn gyfyngedig.</li> <li>Cafodd ffiniau drafft ar gyfer safleoedd a ystyrir yn Safleoedd Treftadaeth y Byd posibl eu gwirio o ran gwneud synnwyr yn erbyn yr ardaloedd sy'n weddill.</li> </ul>
Hamdden a Mynediad <b>(Gweler Map 2.8)</b>	<ul style="list-style-type: none"> <li>Tir Pwrpasol Cefn Gwlad a Hawliau Tramwy (CROW)</li> </ul>	<ul style="list-style-type: none"> <li>CNC</li> </ul>	<ul style="list-style-type: none"> <li>Mae datblygu solar ffoltofoltaig ar Dir Mynediad Agored yn debygol o gael effaith niweidiol ar amwynder hamdden yr ardal, gan fod angen ffensio o amgylch y safleoedd hyn am resymau diogelwch. Ystyrir yr holl dir mynediad penodedig o dan Ddeddf Cefn Gwlad a Hawliau Tramwy yn gyfyngedig.</li> </ul>



## Cyfyngiadau technegol ac ariannol

- 2.11 Mae'r tir sy'n weddill o ganlyniad i ddefnyddio'r cyfyngiadau pellach hyn yn dal yn rhy helaeth o'i gymharu â'r enghraifft o 20-30 Ardal Gyfle a nodir yn y Pecyn Cymorth. Ystyriwyd ei bod yn briodol defnyddio rhai cyfyngiadau hyfywedd ariannol ac economaidd ar lefel uchel i gael gwared ar yr ardaloedd hynny na fyddai'n hyfyw yn economaidd.
- 2.12 Mae lleoli paneli solar yn y lleoliad gorau posibl yn dibynnu ar amrywiaeth o ffactorau, gan gynnwys capasiti a'r costau sy'n gysylltiedig â chysylltu â'r grid drwy'r Gweithredwr Rhwydwaith Dosbarthu Lleol (GRhD). Mapiwyd y seilwaith lefel GRhD presennol yn Ynys Môn a Gwynedd, ynghyd â'i gyflwr presennol, sy'n fesur o debygolrwydd a chost cysylltiad – cymerwyd y data hwn o Fap Gwres Cynhyrchu Wedi'i Ddosbarthu SP Energy Networks<sup>2</sup>.
- 2.13 Gan ddefnyddio mapiau o'r seilwaith GRhD, nodwyd y raddfa COG, sef Coch/Oren/Gwyrdd, ar gyfer hyd at bedwar cyfyngiad i bob gorsaf grid, uwch-orsaf ac is-orsaf yn yr ardal o ddiddordeb. Y cyfyngiadau hyn yw:
- llif croes;
  - capasiti cynhyrchu;
  - lefel diffyg (i'r foltedd perthnasol); a
  - chyfyngiadau ehangach.
- 2.14 Ceir rhestr o'r gorsafoedd a ystyriwyd yn **Atodiad 1**.
- 2.15 Yn achos mwy na thri chwarter y gorsafoedd o dan sylw, mae'r graddau "cyfyngiadau ehangach" yn goch, fodd bynnag, nid yw hyn o reidrwydd yn atal y lleoliad rhag cynnal technolegau cynhyrchu newydd<sup>3</sup>.
- 2.16 Dengys **Tabl 2.4** y cyfyngiadau technegol ac ariannol a ddefnyddiwyd i gael gwared ar dir annichonadwy.

<sup>2</sup> [http://www.spenergynetworks.co.uk/pages/sp\\_manweb\\_heat\\_maps.asp](http://www.spenergynetworks.co.uk/pages/sp_manweb_heat_maps.asp)

<sup>3</sup> Roedd y raddfa hon yn gywir ar 28/6/16.

## Adolygiad Sensitifrwydd a Chapasiti Tirwedd

- 2.17 Yn sgil defnyddio'r holl gyfyngiadau uchod, gwelwyd bod **92 Ardal Gyfle unigol yn aros** a oedd yn uwch na'r trothwy maint gofynnol o 1.2ha (neu 3 acer) sydd ei angen i gefnogi datblygiadau o 0.5MW neu fwy.
- 2.18 Gan ddefnyddio'r camau a nodir yn y Pecyn Cymorth, mae darpariaeth o fewn y dull ar hyn o bryd i ddefnyddio cyfyngiadau pellach yn seiliedig ar ddefnydd llymach o'r cyfyngiad Dosbarthiad Tir Amaethyddol neu gyflwyno gwybodaeth LANDMAP i gyfyngu ar yr ardaloedd ymhellach.
- 2.19 Mewn ymgynghoriad â Llywodraeth Cymru, cytunwyd nad oedd cyfiawnhad dros ddiystyru tir yn Nosbarthiad Tir Amaethyddol Gradd 4 (yn unol â'r enghraifft Pecyn Cymorth).
- 2.20 O ystyried y wybodaeth sydd ar gael ynghylch sensitifrwydd tirwedd sy'n ymwneud yn uniongyrchol â datblygu solar ffoltofoltaig, ystyriwyd ei bod yn briodol edrych ar sensitifrwydd y dirwedd ym mhob Ardal Gyfle er mwyn diystyru unrhyw Ardaloedd Cyfle sydd wedi eu lleoli mewn ardaloedd graddfa sensitifrwydd tirwedd uchel ar gyfer datblygiadau solar ffoltofoltaig
- 2.21 Defnyddiwyd sgoriau o'r Aseiad Sensitifrwydd a Chapasiti Tirwedd<sup>4</sup> a'i atodiad<sup>5</sup> i gynhyrchu tabl cryno o sensitifrwydd tirwedd pob Ardal Cymeriad Tirwedd (ACT) – gan ffocysu ar ardaloedd a oedd ar ôl wedi i'r cyfan o'r cyfyngiadau blaenorol gael eu dileu.
- 2.22 Gweler sensitifrwydd tirwedd bob ACT ym **Map 2.10**. Gweler canlyniadau'r adolygiad hwn yn **Atodiad 2**.

<sup>4</sup> Gillespies (March 2014) *Isle of Anglesey, Gwynedd and Snowdonia National Park: Landscape Sensitivity and Capacity Assessment*. Accessible here: [https://www.gwynedd.llyw.cymru/en/Council/Documents---Council/Strategies-and-policies/Environment-and-planning/Planning-policy/Supporting-documents/Landscape-Sensitivity-and-Capacity-Assessment-\(DC.020\).pdf](https://www.gwynedd.llyw.cymru/en/Council/Documents---Council/Strategies-and-policies/Environment-and-planning/Planning-policy/Supporting-documents/Landscape-Sensitivity-and-Capacity-Assessment-(DC.020).pdf)

<sup>5</sup> Gillespies (June 2016) *Field-Scale Solar PV Developments: Gwynedd Addendum to March 2014 Landscape Sensitivity and Capacity Assessment Draft Report*.

- 2.23 Dilëwyd yr Ardaloedd Cyfle yn yr Ardaloedd Cymeriad Tirwedd a aseswyd nad oeddynt ag unrhyw gapasiti i ddatblygu solar ffoltofoltaig ar raddfa cae, yn ogystal ag Ardaloedd Cyfle mewn Ardaloedd Cymeriad Tirwedd a aseswyd fel rhai a oedd â photensial ar gyfer datblygu solar ffoltofoltaig ar raddfa micro yn unig. Diffinnir graddfa micro yn yr Astudiaeth Sensitifrwydd Tirwedd fel datblygiadau llai na 500kW - sy'n is na'r trothwy capasiti at ddibenion yr astudiaeth hon.
- 2.24 Nodir canlyniadau o ddefnyddio'r fethodoleg hon yn yr adran nesaf, ynghyd â'r broses a ddefnyddiwyd i osod safle/blaenoriaethu'r Ardaloedd Cyfle a oedd yn weddill.

**Tabl 2.4 Cyfyngiadau technegol ac ariannol**

Paramedr	Rhagbydiaeth	Ffynhonnell data	Cyfiawnhad a nodiadau
<p>Pellter i'r seilwaith <b>(Gweler Map 2.9)</b></p>	<ul style="list-style-type: none"> <li>Dim ond ystyried yr ardaloedd o fewn 1km o is-orsafoedd 'gwyrdd' ar gyfer cynhyrchu a 11kV o ddiffygion fel rhai hyfyw.</li> </ul>	<ul style="list-style-type: none"> <li>SP Energy Networks</li> <li>Ymchwil datblygwyr solar</li> </ul>	<ul style="list-style-type: none"> <li>Ni wnaiff datblygwyr solar ond ystyried safle sydd o fewn 1 cilomedr i is-orsaf heb unrhyw raddfeydd coch. Ar ôl mapio'r holl is-orsafoedd yn yr ardal o ddiddordeb, defnyddiwyd y cyfyngiad hwn yn gynnar yn y broses i leihau'r maint o dir a nodwyd. O ystyried bod y seilwaith yn cael ei uwchraddio yn gyson, nid ydym wedi diystyru pob seilwaith â graddfa goch, ond er mwyn blaenoriaethu, dim ond yr is-orsafoedd â raddiwyd yn wyrdd ar gyfer cynhyrchu ac 11kV o ddiffygion a ystyriwyd gennym.</li> </ul>

### 3 Canfyddiadau

- 3.1 Gweler canlyniadau defnyddio pob un o'r cyfyngiadau a geir yn **Nhabl 2.1** a **Thabl 2.3** ym **Map 3.1**. Ar y cam hwn yn y dull, dengys y map bod swm sylweddol o dir â'r potensial technegol ar gyfer datblygu ffermydd solar ffoltofoltaig. O'i gronni, roedd y cyfanswm bron yn 26,000 hectar - neu ychydig dros 15% o'r holl ardal chwilio.
- 3.2 Roedd defnyddio'r cyfyngiad technegol ac ariannol a restrir yn **Nhabl 2.4** yn lleihau arwynebedd y tir yn sylweddol. Roedd yr arwynebedd tir canlyniadol yn 1,818 hectar (ychydig dros 1% o'r arwynebedd chwilio gyfan), a rhannwyd hwn i 92 o barseli ar wahân o dir neu Ardaloedd Cyfle.
- 3.3 O ystyried canlyniadau'r Astudiaeth Sensitifrwydd a Chapasiti Tirwedd, diystyriwyd 45 o'r Ardaloedd Cyfle hyn ar y sail eu bod naill ai heb unrhyw gapasiti (rhy sensitif) neu dim ond capasiti ar gyfer datblygiadau ar raddfa ficro (llai na 0.5MW). Roedd hyn yn gadael **47 Ardal Gyfle** a oedd angen archwiliad pellach gan ddefnyddio'r ffactorau a nodir isod. Dengys **Map 3.2** yr Ardaloedd Cyfle a gafodd eu diystyru ar sail eu sensitifrwydd a'r Ardaloedd Cyfle a oedd yn weddill, a ddadansoddwyd ymhellach.

#### Cyfyngiadau ehangach a seilwaith lefel uwch

- 3.4 Er mwyn gosod trefn ar y rhestr o Ardaloedd Cyfle, adolygwyd y capasiti yn y seilwaith lefel uwch (uwch-orsafoedd). Mae gorsafoedd grid ac uwch-orsafoedd i gyd yn cael eu cyfyngu'n llym yn Ynys Môn. Mae'r Grid Cenedlaethol wrthi'n cyflwyno uwchraddio i'r cysylltiadau hyn, gyda dyddiad rhyddhau capasiti disgwylidig 2019-2025. Er bod hyn yn o fewn yr amserlen ar gyfer y Cynllun, mae prosiectau cynhyrchu newydd ar y seilwaith hwn eisoes wedi eu contractio, gyda dros 100MW ar y gweill, a fyddai'n cymryd

blaenoriaeth dros unrhyw geisiadau newydd am Ardaloedd Cyfle a nodwyd yn yr astudiaeth hon. Felly, dad-flaenoriaethwyd holl Ardaloedd Cyfle Ynys Môn, gyda'r bwriad o gysylltiad posibl yn nes ymlaen yn y dyfodol. Mae'r seilwaith lefel uwch ym Mhowys a de Gwynedd hefyd wedi'i gyfyngu yn llym gan ryng-gysylltiad Gogledd Abertawe; eithriwyd yr is-orsafoedd hyn hefyd o'r herwydd.

#### Cyfradd seilwaith lefel uwch yn rhaeadru i seilwaith "merch"

- 3.5 Graddiwyd y ddwy uwch-orsaf sy'n weddill (Cei Connah a Thrawsfynydd) yn ôl eu capasiti ar gyfer cysylltiadau cenhedlaeth newydd; mae'r seilwaith "merch" cysylltiedig yn etifeddu'r radd hon. Y sgôr nesaf a ddefnyddiwyd oedd y sgôr a roddwyd gan SP Manweb ar gyfer capasiti cynhyrchu'r is-orsaf, sef y radd ddominyddol. Fodd bynnag pan fo graddfa'r uwch-orsaf yn waeth na'r capasiti cynhyrchu, defnyddiwyd y raddfa is, e.e. mae Abersoch yn cael ei graddio'n wyrdd ar gyfer cynhyrchu gan SP Manweb, ond mae'n bwydo i mewn i uwch-orsaf Trawsfynydd, sydd â chyfyngiad cynhyrchu ar lefel is-orsaf grid, ac felly sy'n cael ei graddio'n oren yn gyffredinol.
- 3.6 Defnyddiwyd y raddfa COG ganlyniadol i gyfyngu ar nifer o leoliadau dan ystyriaeth, o ystyried nifer yr Ardaloedd Cyfle posibl a nodwyd ar gam cynharach; rhoddwyd graddfa COG i bob is-orsaf i helpu blaenoriaethu.

#### Costau cysylltu fel cyfran o gostau cyffredinol y prosiect

- 3.7 Mae goblygiadau ariannol pob Ardal Gyfle yn cael eu hasesu o ran cost o gysylltu a refferniw cynhyrchu posibl. Mae SP Energy Networks yn dyfynnu "trothwy prosiect cost uchel o £200/kW", a gymerwyd fel terfyn uchaf costau cysylltu'r Ardaloedd Cyfle arfaethedig. Ceir methodoleg fanwl<sup>6</sup> ar gyfer costio'r pris cysylltu ar gyfer cynhyrchwyr (a defnyddwyr), fodd bynnag, mae union gost cysylltu'n amrywio o safle i safle, yn dibynnu ar ffactorau

<sup>6</sup> [http://www.spenergynetworks.co.uk/userfiles/file/SPEN\\_connection\\_methodology.pdf](http://www.spenergynetworks.co.uk/userfiles/file/SPEN_connection_methodology.pdf)

megis cyflwr y grid lleol ar adeg y cais, pa gyfran o'r gost sy'n cael ei thalu gan y datblygwr a'r GRhD, cyfranogiad darparwr cysylltiadau annibynnol trydydd parti, neu daliadau oherwydd cystadleuaeth cysylltu.

- 3.8 Ceisiodd y tîm gysylltu â SP Energy Networks, ond heb lwyddiant o fewn amserlen y prosiect hwn. Felly nid amcangyfrifiwyd y costau cysylltu manwl ar gyfer yr Ardaloedd Cyfle arfaethedig. Y cam nesaf fydd gwneud cais am amcangyfrif cyllideb gan SP Energy Networks cyn astudiaeth dichonoldeb neu gais ffurfiol. Byddai angen gwneud costiadau manwl fel rhan o waith dichonoldeb cyn-cais gan ddatblygwr.
- 3.9 Rhagdybiwyd, ar gyfer systemau mwy o faint, y byddai cost cysylltiad yn gyfran lai o gyfanswm costau'r prosiect nag ar gyfer systemau llai. Felly blaenoriaethir ardaloedd mwy o dir gyda sensitifrwydd is, gan fod ganddynt gapasiti ar gyfer system hyd at 5MW, ar gost cysylltiad gymharol is nag ardal lai yn cynnal system lai.

### Ffynonellau reffeniw

- 3.10 Mae DECC yn cynnig tariff cyflenwi trydan ar gyfer gosodiadau ffoltofoltaig annibynnol o hyd at 5MW; hwn yw'r terfyn maint uchaf perthnasol i ffermydd solar ffoltofoltaig newydd. Y ffigwr diwethaf a gyhoeddwyd ar gyfer ffoltofoltaig annibynnol yw 0.15c/kWh (Ion - Mawrth 2019)<sup>7</sup>.
- 3.11 Felly'r cytundebau prynu ynni gyda datblygwyr neu gwmnïau cyfleustodau sy'n cynrychioli'r cyfraniad mwyaf at reffeniw, sef tua 5c/kWh.

## Ardaloedd Cyfle

- 3.12 O fewn yr ardal astudiaeth, a chymryd sensitifrwydd tirwedd i ystyriaeth, nodwyd **47 Ardal Gyfle gyda photensial ar gyfer datblygu**. Er mwyn rheoli'r nifer o Ardaloedd Cyfle dan ystyriaeth, dilëwyd **pob safle dan 2.4ha**, h.y. dim ond y rhai a allai gynnal capasiti o 1MW neu uwch a ystyriwyd. Mae hyn oherwydd bod ffermydd solar capasiti mwy yn fwy deniadol yn ariannol i ddatblygwyr, gan fod costau cysylltu a chostau sefydlog eraill yn cynrychioli cyfran lai o gyfanswm y gost, a'u bod yn cael eu gwrthbwyso gan ffrydiau reffeniw mwy o faint. Roedd hyn yn lleihau'r rhestr i **38 Ardal Gyfle**.

## Gwiriadau Synnwyr Lleol

- 3.13 Y cam olaf oedd cynnal 'archwiliad synnwyr' lleol o'r ardaloedd posibl er mwyn canfod a oedd unrhyw gyfyngiadau sylweddol pellach mewn perthynas â'r safleoedd posibl
- 3.14 Mae'r Tabl isod yn crynhoi'r materion gweddilliol a nodwyd yn yr ardaloedd cyfle potensial:

Rhif Ardal Gyfle Botensial	Mater Allweddol
71 Parc Menai	Mae'r rhan fwyaf o'r ardal bosibl yn cynnwys ardaloedd gerddi Clwstwr Tŷ'n y Lôn. Yng ngoleuni hyn, cafodd ei dileu fel ardal bosibl.
4 Mona	Dilëwyd y rhan o'r ardal oedd tu mewn i Faes Awyr Mona.
36 Ysbyty Bangor	Mae'r rhan fwyaf o'r ardal bosibl yn gae chwarae ysgol. Yng ngoleuni hyn,

<sup>7</sup> [https://www.ofgem.gov.uk/system/files/docs/2016/04/01\\_april\\_2016\\_tariff\\_table.pdf](https://www.ofgem.gov.uk/system/files/docs/2016/04/01_april_2016_tariff_table.pdf)



	cafodd ei dileu fel ardal bosibl.
Mater Cyffredinol	Cynhaliwyd adolygiad o'r holl safleoedd potensial i sicrhau, lle bynnag y bo modd, bod eiddo unigol yn cael ei dynnu allan o'r ardal chwilio botensial. Fodd bynnag, mewn rhai amgylchiadau oherwydd siâp yr ardal botensial nid oedd hyn yn bosibl.

- 3.15 Gyda dileu 71 Parc Menai a 36 Ysbyty Bangor, lleihawyd y nifer o Ardaloedd Cyfle potensial i 36.

### Blaenoriaethu'r ardaloedd addas

- 3.16 Gweler canlyniadau llawn yr asesiad yn **Atodiad 3**.

### Ardaloedd Cyfle Graddfa Uchaf

- 3.17 O'r Ardaloedd Cyfle a nodwyd oedd â chapasiti o'r Astudiaeth Sensitifrwydd a Chapasiti Tirwedd, dim ond pedair oedd mewn ardaloedd heb gyfyngiad grid llym ar gyfer cysylltiadau gynhyrchu. Yn nhrefn blaenoriaeth, gweler y rhain yn **Nhabl 3.1** a ddangosir ar **Fap 3.3**.
- 3.18 Nodir bod rhai o'r rhain yn Ardaloedd Cyfle gradd uchaf sy'n ddigon mawr i ddal safleoedd lluosog. Dim ond dangosol yw ffiniau'r Ardaloedd ac nid yw'n golygu y byddai'r cyfan o'r tir a nodwyd o fewn Ardal Cyfle yn cael mantais caniatâd cynllunio. Mae hefyd yn bwysig nodi nad yw'r asesiad hwn wedi cynnwys ystyriaeth o effeithiau cronol, y gellir ond eu hasesu'n gywir ar y cam cais cynllunio.

**Tabl 3.1 Ardaloedd Cyfle Graddfa Uchaf**

ID Safle	Is-orsaf, ALI	Graddfa dechnegol a sylwadau	Ystyriaethau maint dablygiad
35	Parc Menai, Gwynedd	GWYRDD Cei Connah – Uwch-grid Pentir; capasiti	Mae'r Asesiad Sensitifrwydd Tirwedd yn dangos efallai y gellid cynnwys gosodiadau ≤2.5MW; maint optimaidd i ddatblygwr

ID Safle	Is-orsaf, ALI	Graddfa dechnegol a sylwadau	Ystyriaethau maint dablygiad
		cynhyrchu	
5	Rhoslan, Gwynedd	OREN Uwch-grid Trawsfynydd; llai o gapasiti cynhyrchu	Mae'r Asesiad Sensitifrwydd Tirwedd yn efallai y gellid cynnwys gosodiadau ≤2.5MW; maint optimaidd i ddatblygwr
7	Rhoslan, Gwynedd	OREN Uwch-grid Trawsfynydd; llai o gapasiti cynhyrchu	Mae'r Asesiad Sensitifrwydd Tirwedd yn efallai y gellid cynnwys gosodiadau ≤2.5MW; maint optimaidd i ddatblygwr
84	Rhoslan, Gwynedd	OREN Uwch-grid Trawsfynydd; llai o gapasiti cynhyrchu	Mae'r tir sydd ar gael yn cyfyngu'r uchafswm gosodiadau i ~600kW.  Cyfran uwch o gost cysylltu, o'i gymharu â chyfanswm cost y prosiect.

### Rhestru'r Ardaloedd Cyfle sy'n Weddill

- 3.19 Mae pob un o'r 32 ardal sy'n weddill mewn seilwaith grid sydd wedi'i gyfyngu'n llym; fodd bynnag, er mwyn blaenoriaethu'r rhain i'w hystyried o fewn y CDLI ar y Cyd, cawsant eu rhestru fel a ddangosir yn **Nhabl 3.2** a ddangosir ar **Fap 3.3**. Mae'r drefn rhestru'n seiliedig ar sensitifrwydd y dirwedd a maint yr ardal bosibl sydd ar gael.

**Tabl 3.2 Blaenoriaethu'r Ardaloedd Cyfle sy'n weddill**

Cyfyngiadau ar Ardaloedd Cyfle	Maint y system	ID Safle
Ardaloedd Cyfle gydag arwynebedd ≥ 12ha gyda sensitifrwydd tirwedd is	5 MW Canolig	3, 4, 6, 10, 16, 19, 26, 27, 28

Cyfyngiadau ar Ardaloedd Cyfle	Maint y system	ID Safle
Ardaloedd Cyfle gydag arwynebedd ≤12ha gyda sensitifrwydd tirwedd is	2.5 – 5 MW Bach i ganolig	34, 37, 39 <sup>8</sup>
Ardaloedd Cyfle with either higher tirwedd sensitivity or ≤6ha	≤2.5MW Small	42, 45, 47, 53, 56, 57, 58, 59, 2, 9, 20, 22, 23, 32, 50, 51, 52, 60, 61, 62

3.20 Rhoddwyd blaenoriaeth i Ardaloedd Cyfle a oedd â capasiti i gynnal system 5MW, gan fod y costau cysylltu yn cynrychioli cyfran lai o'r costau cyffredinol, ac felly'n cael llai o effaith ar hyfywedd y prosiect i ddatblygwr

3.21 Fel y cyfeiriwyd ato ym mharagraff 3.18, nodwyd bod yr Ardaloedd Cyfle dan sylw yn aml yn ddigon mawr i gynnal safleoedd lluosog (hyd at y capasiti a bennir gan yr AST). Fodd bynnag, gan nad yw'r asesiad hwn wedi cynnwys ystyried effeithiau cronol, rydym wedi rhestru Ardaloedd Cyfle yn seiliedig ar eu gallu i gynnal un neu fwy o safleoedd o'r capasiti a roddwyd.

### Casgliad

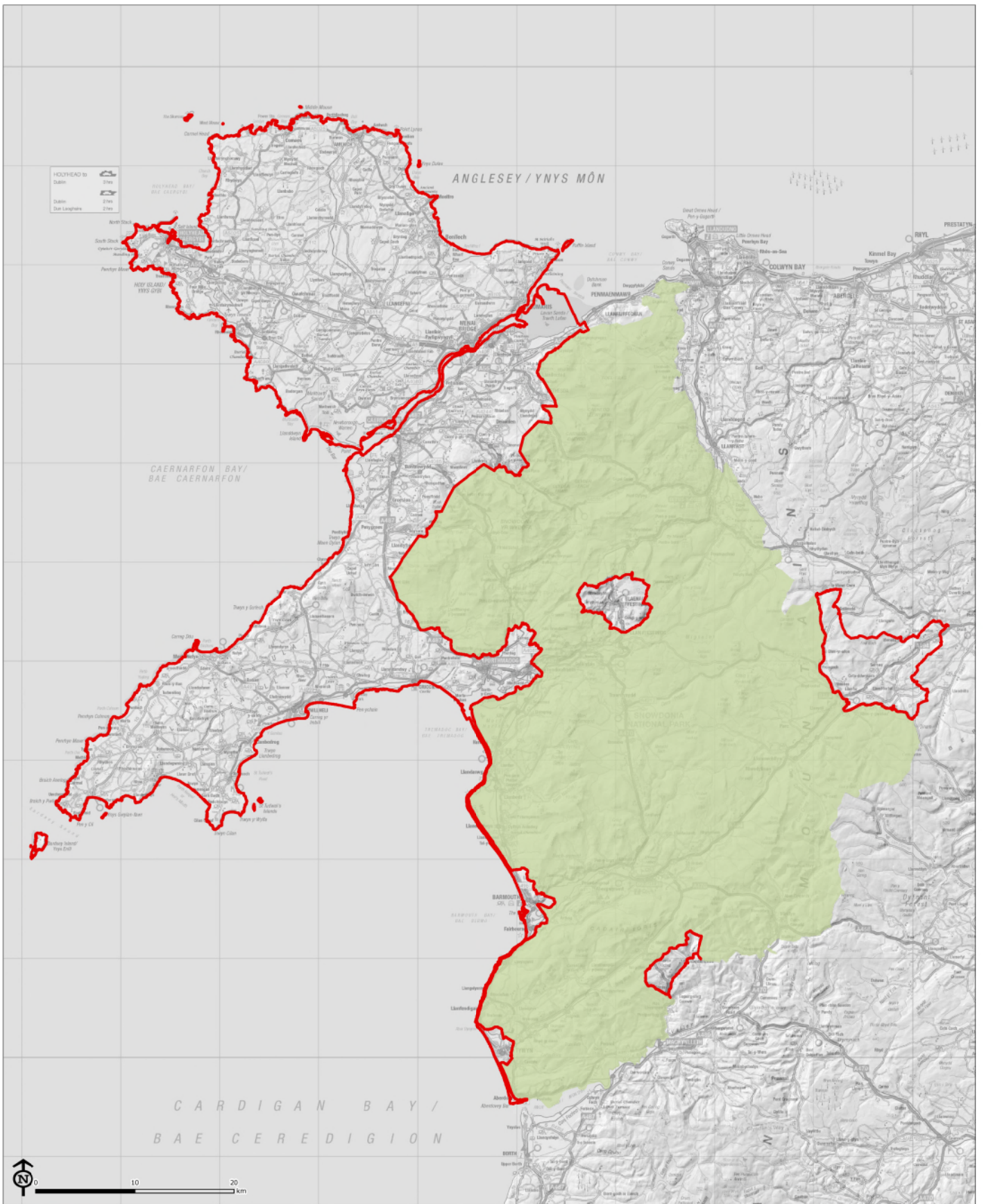
3.22 I gloi, nododd yr asesiad hwn bedair ardal gyfle graddfa uchaf sydd â'r potensial i ddatblygu ffermydd solar ffoltofoltaig, gan gymryd i ystyriaeth y cyfyngiadau a restrir yn Nhablau 2.1, 2.3 a 2.4, cyfyngiadau grid, a materion sensitifrwydd tirwedd. Nodwyd 32 ardal gyfle arall, ond mae'r rhain yn destun i gyfyngiadau grid ar hyn o bryd.

3.23 Argymhellir bod y cyfan o'r 36 ardal bosibl a nodwyd yn cael eu dyrannu yn y CDLI ar y Cyd fel ardaloedd chwilio ar gyfer datblygu

ffermydd solar ffoltofoltaig posibl. Dengys **Map 3.3** yr ardaloedd y cynnigir y dylid eu dyrannu yn y CDLI ar y Cyd.

3.24 Mae'n bwysig nodi nad yw adnabod ardaloedd o addasrwydd ar gyfer ffermydd solar ffoltofoltaig yn rhoi datganiad diffiniol o addasrwydd lleoliad penodol ar gyfer solar ffoltofoltaig. Byddai dal angen asesu a dylunio penodol i'r safle a byddai dal angen asesu rhinweddau unigol pob cais. Byddai angen rhoi ystyriaeth ofalus ar lefel safle i osodiad asedau treftadaeth, ecoleg a materion tirwedd lleol ayb. Bydd yr ystyriaethau cynllunio perthnasol hyn yn cael eu hamlinellu mewn polisïau yn y Cynllun Datblygu Lleol ar y Cyd.

<sup>8</sup> Mae Safle 39 yn pontio dwy Ardal Cymeriad Tirwedd, a gall hanner yr Ardal Gyfle gael ei hystyried yn fwy addas na'r hanner arall.



- Study Area
- Snowdonia National Park

Potential for Solar PV Farms in Gwynedd and Ynys Môn

**Map 2.1: Ardal yr Astudiaeth**

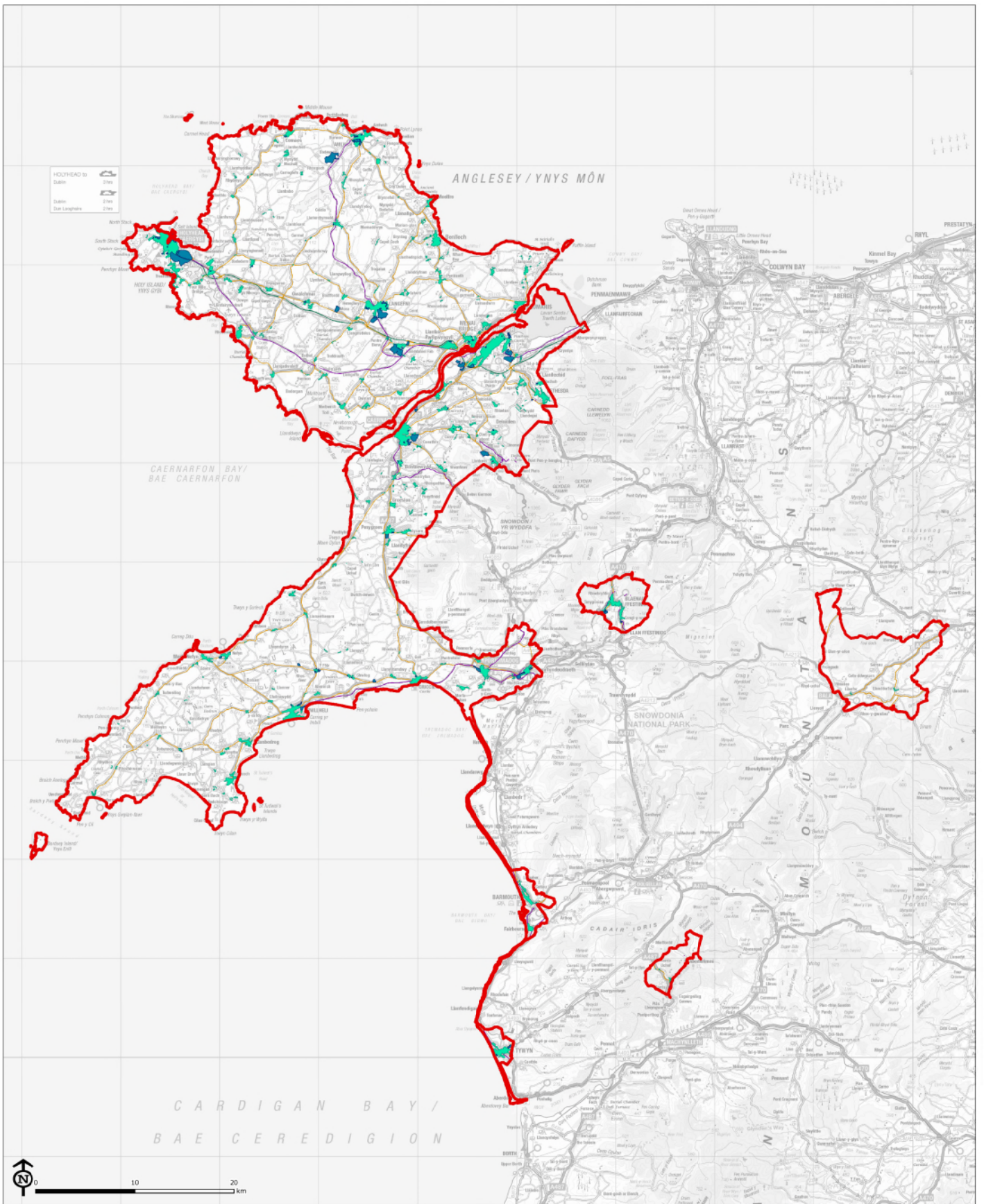
Source: Natural England



Gwynedd and Anglesey Joint Planning Policy Unit

Map Scale @ A3: 1:375,000





HOLLYHEAD to  
 Dublin 270m  
 Dublin 270m  
 Donaghadee 270m



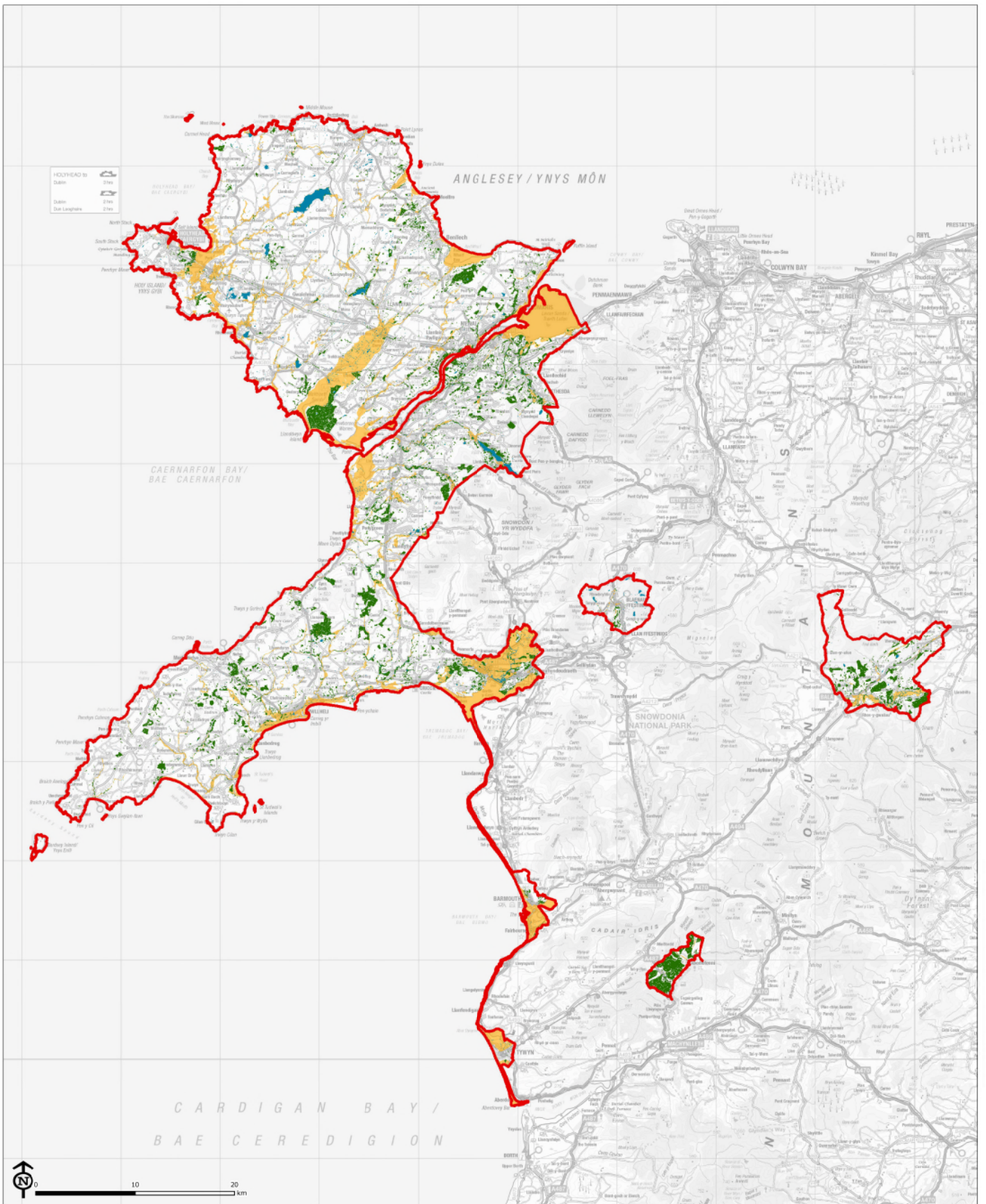
- Study Area
- A and B roads single carriage - 5m buffer
- A and B roads dual carriage - 10m buffer
- Housing allocations and employment areas
- Railway track - 7.5m buffer
- Urban areas and clusters

Potential for Solar PV Farms in Gwynedd and Ynys Môn

**Map 2.2: Ardaloedd Adeiledig a Seilwaith**

**LUC** Gwynedd and Anglesey Joint Planning Policy Unit

Map Scale @ A3: 1:375,000



- Study Area
- Surface water
- Woodland
- Flood Warning Areas C1 and C2

Potential for Solar PV Farms in Gwynedd and Ynys Môn

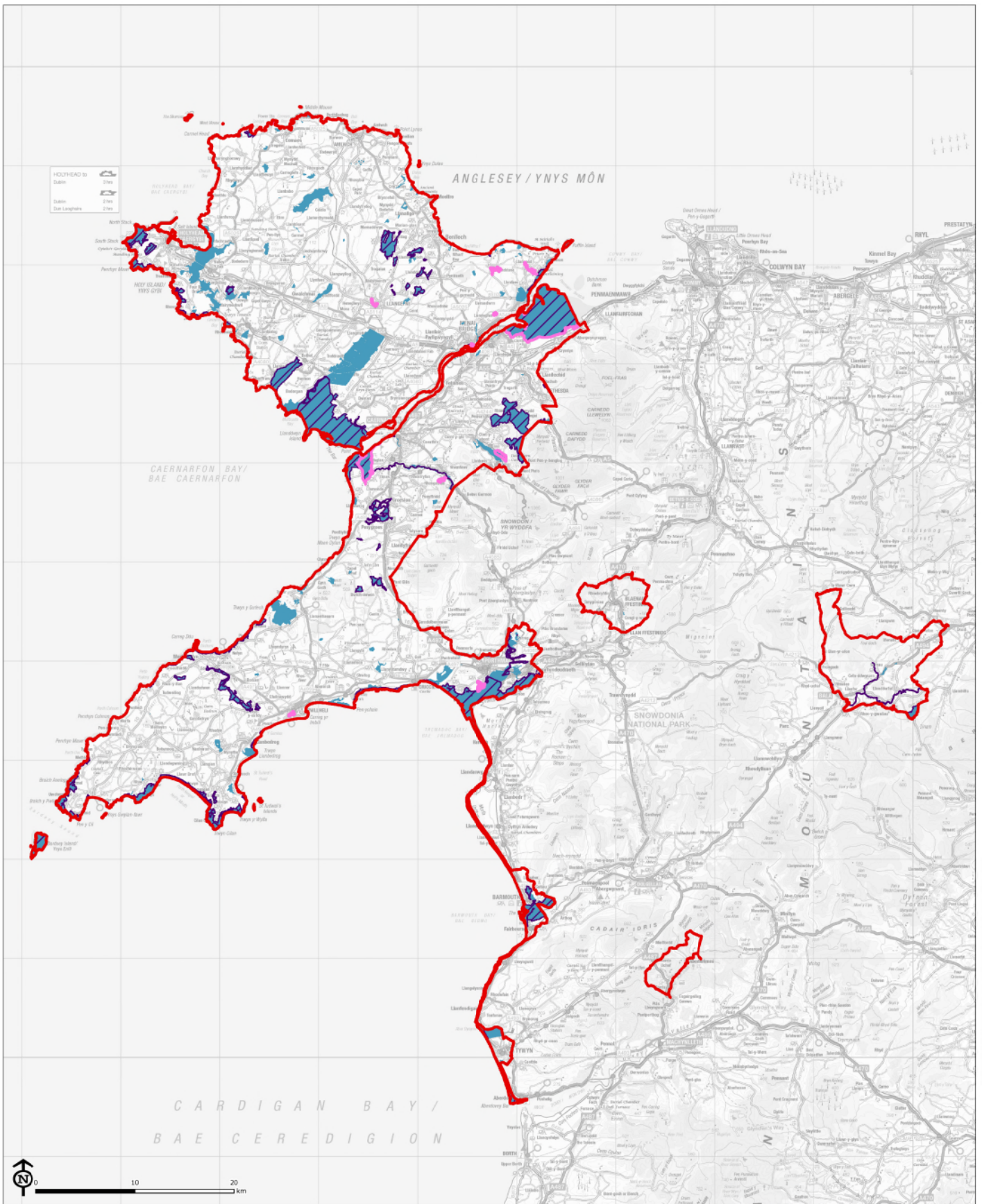
**Map 2.3: Nodweddion Naturiol**

Source: Natural Resources Wales

**LUC** Gwynedd and Anglesey Joint Planning Policy Unit

Map Scale @ A3: 1:375,000





- Study Area
- International Nature Conservation Sites\*
- National Nature Conservation Sites\*\*
- Local Nature Reserve

\*International Nature Conservation Sites include Ramsar, Special Areas of Conservation (SAC) and Special Protection Areas (SPA).

\*\*National Nature Conservation Sites include National Nature Reserves (NNR) and Sites of Special Scientific Interest (SSSI).

Potential for Solar PV Farms in Gwynedd and Ynys Môn

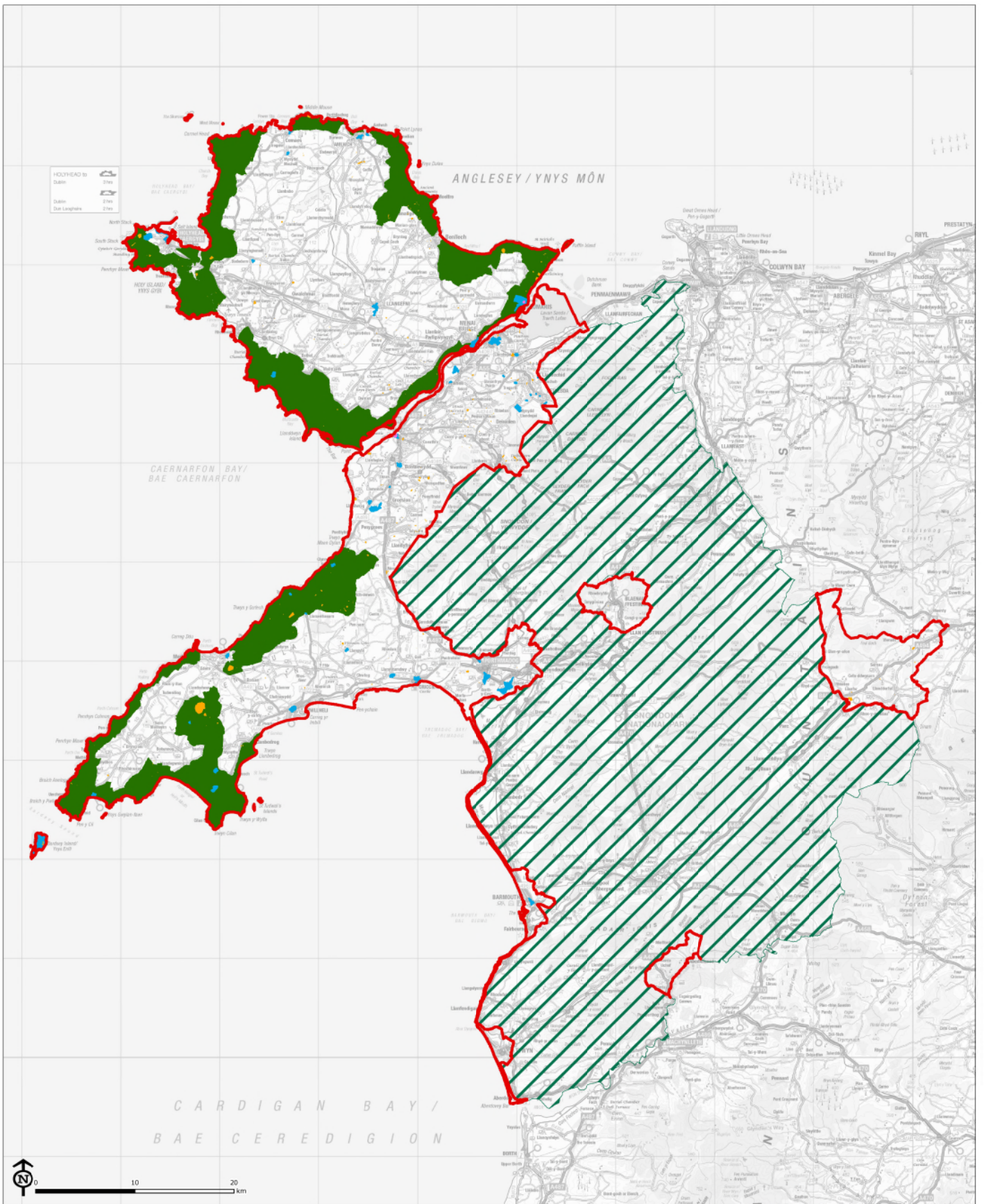
**Map 2.4: Bioamrywiaeth a Geoamrywiaeth**

Source: Natural Resources Wales

**LUC** Gwynedd and Anglesey Joint Planning Policy Unit

Map Scale @ A3: 1:375,000





- Study Area
- Area of Outstanding Natural Beauty
- Conservation Area
- Scheduled Ancient Monument
- World Heritage Site
- Snowdonia National Park

Potential for Solar PV Farms in Gwynedd and Ynys Môn

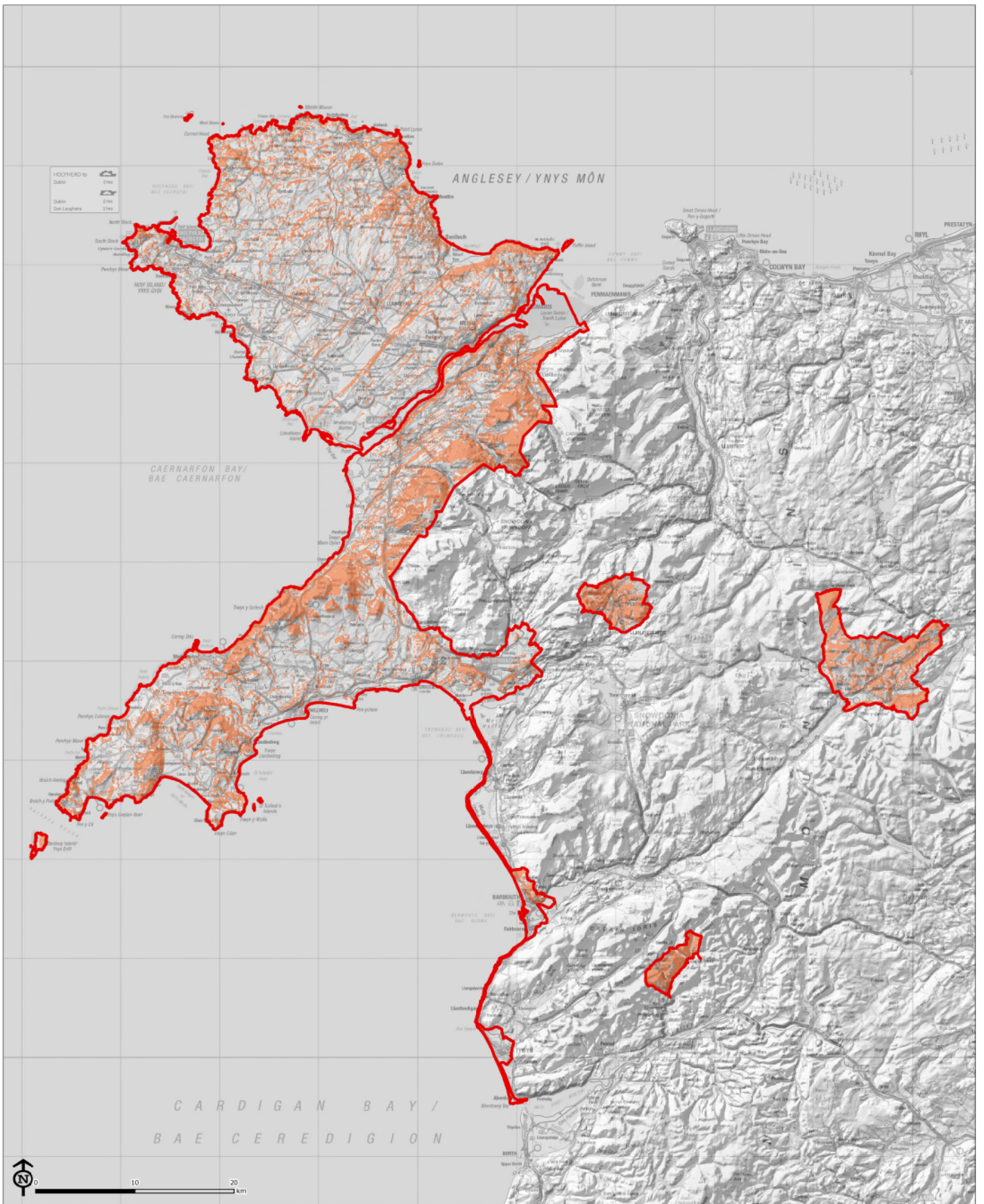
**Map 2.5: Treftadaeth a Thirwedd**

Source: Cadw, Natural Resources Wales

**LUC** Gwynedd and Anglesey Joint Planning Policy Unit

Map Scale @ A3: 1:375,000





- Study Area
- Unsuitable Slope and Aspect

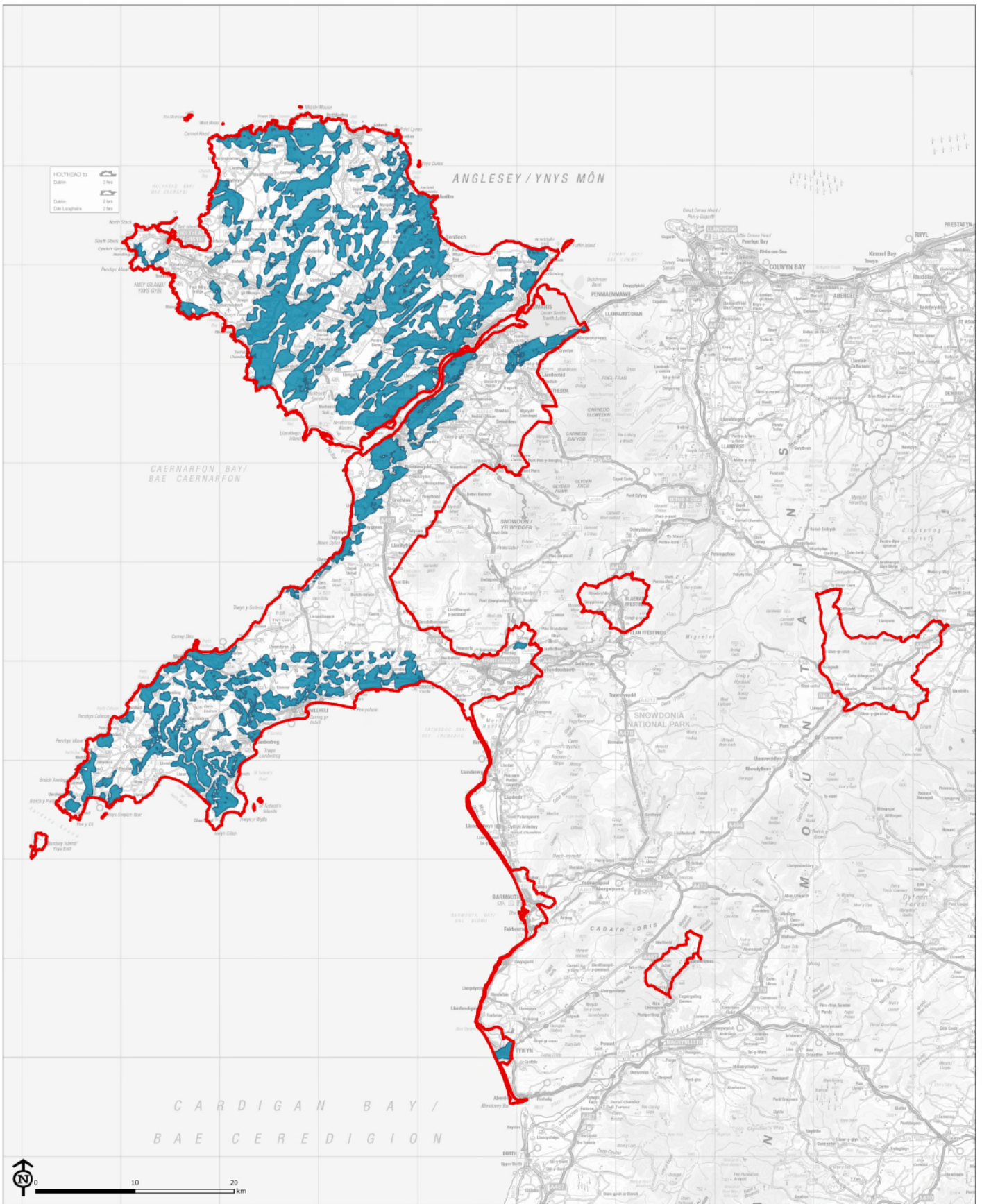
Potential for Solar PV Farms in Gwynedd and Ynys Môn

**Map 2.6: Goleddf a Chyfeiriadedd**

**LUC** Gwynedd and Anglesey Joint Planning Policy Unit

Map Scale @ A3: 1:375,000





- Study Area
- Agricultural Land Classification Grade 1, 2 and 3 with areas identified as non-BMV removed\*

\*Welsh Government supplied data to identify those areas within the Provisional ALC Grades 1, 2 and 3 that are grade 3b.

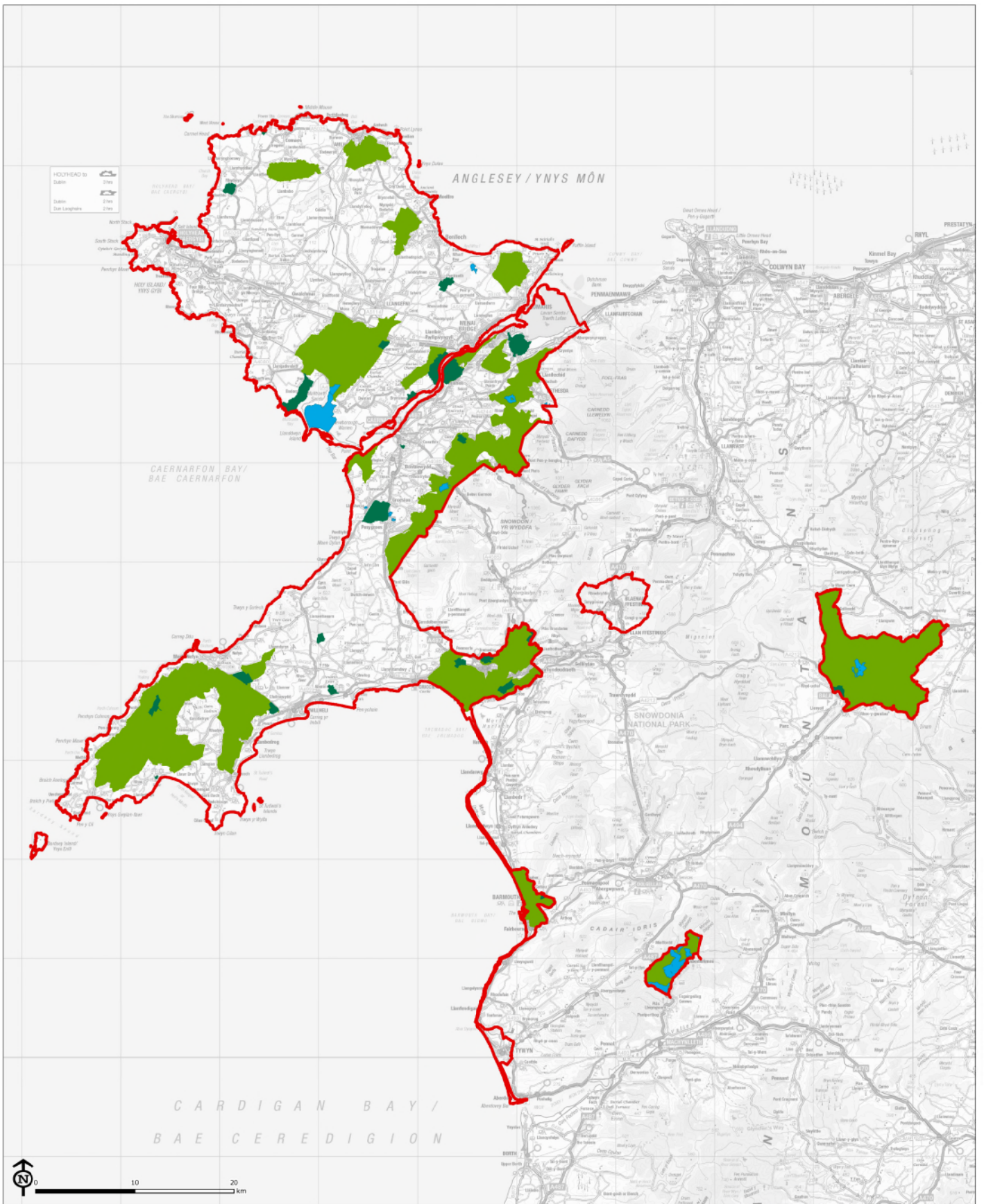
Potential for Solar PV Farms in Gwynedd and Ynys Môn

**Map 2.7: Dosbarthiad Tir Amaethyddol**

Source: Natural England and Welsh Government

**LUC** Gwynedd and Anglesey Joint Planning Policy Unit

Map Scale @ A3: 1:375,000



- Study Area
- CROW (Countryside and Rights of Way) dedicated land
- Registered parks, essential settings and kitchen gardens
- Special Landscape Areas

Potential for Solar PV Farms in Gwynedd and Ynys Môn

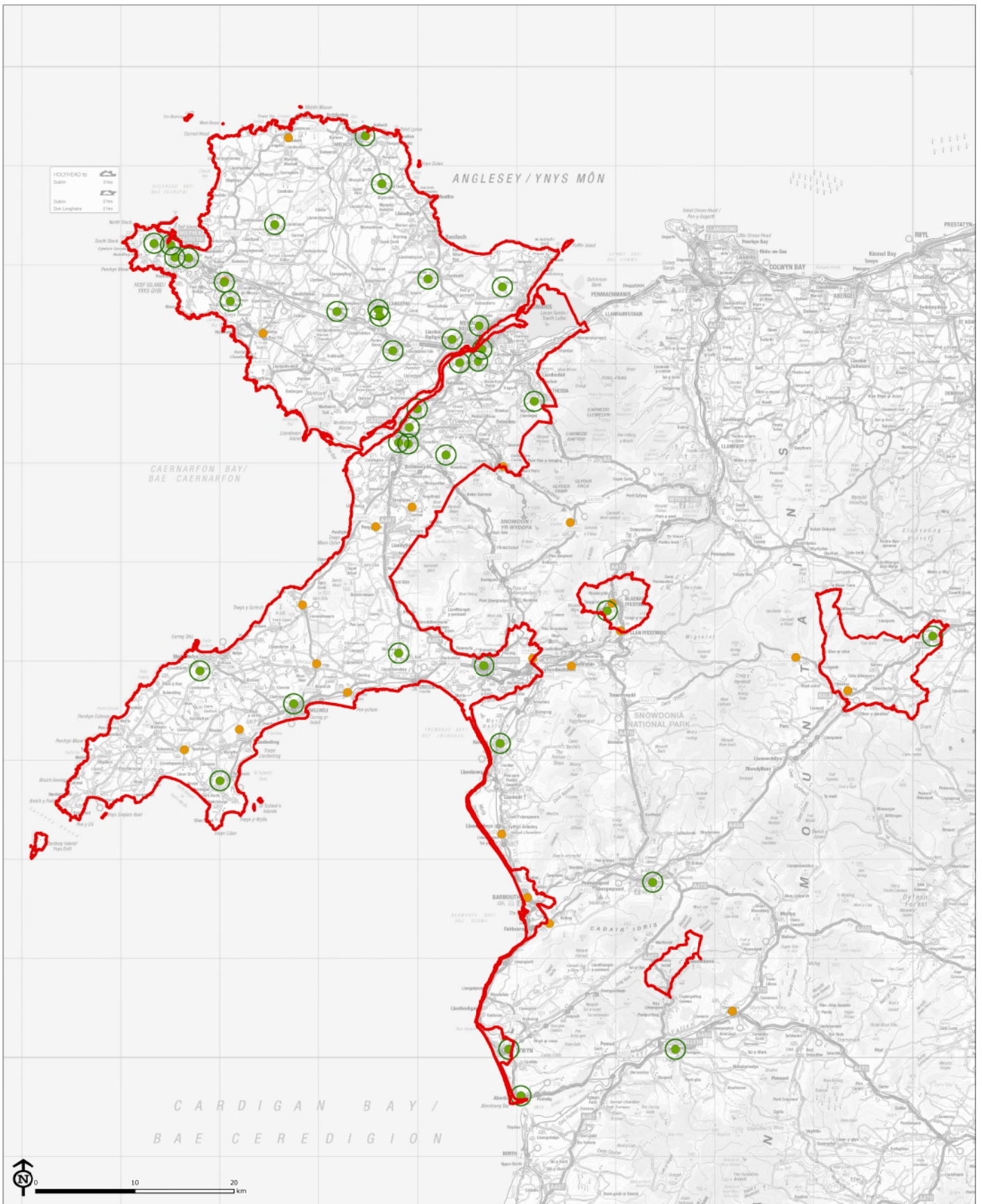
**Map 2.8: Ystyriaethau Pellach**

Source: Cadw, Natural Resources Wales

**LUC** Gwynedd and Anglesey Joint Planning Policy Unit

Map Scale @ A3: 1:375,000





- Study Area
- 1km buffer around suitable substations
- Stations with green generation capacity AND green 11kV faults
- Unsuitable substations

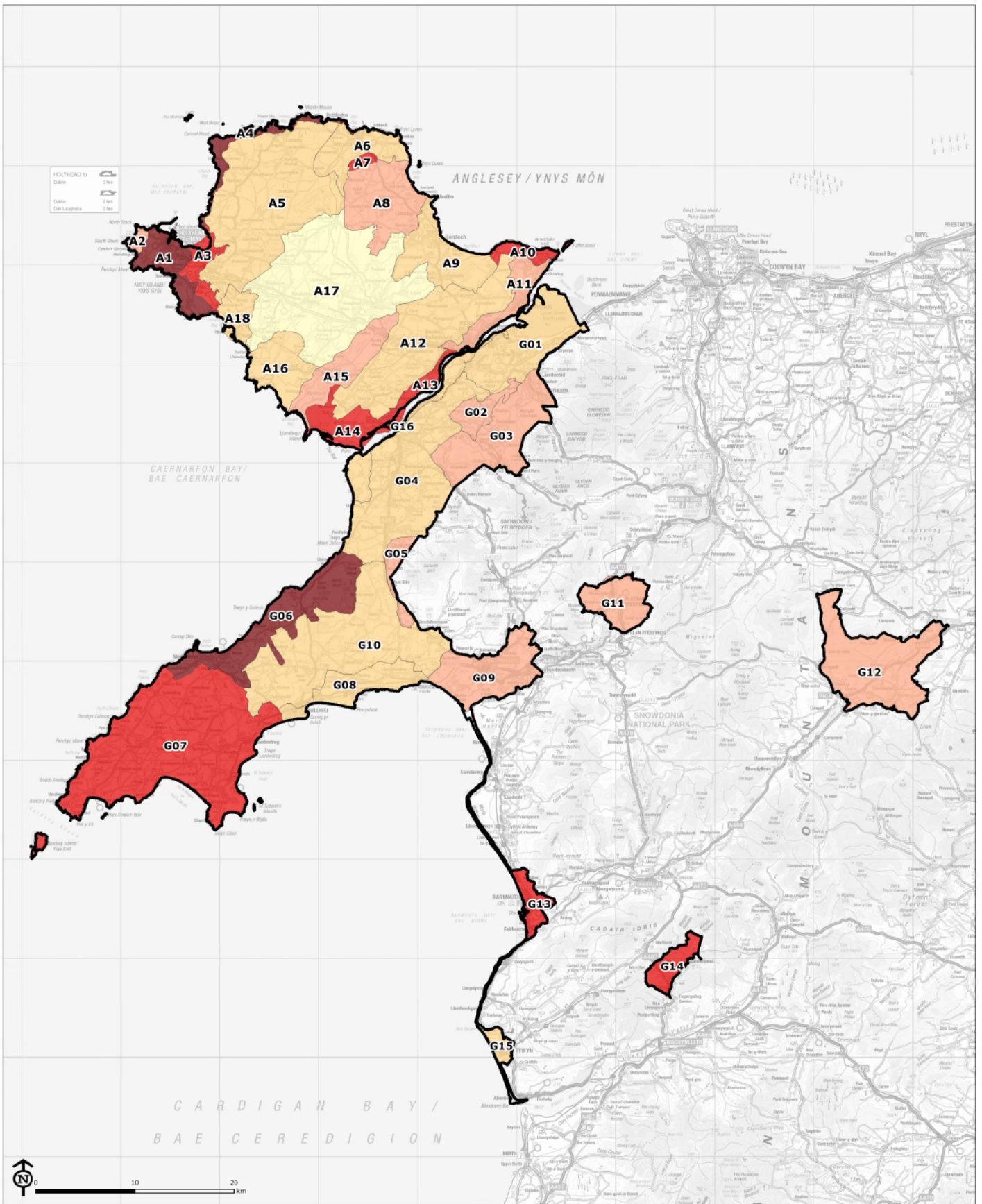
Potential for Solar PV Farms in Gwynedd and Ynys Môn

**Map 2.9: Seilwaith GRhD**

Source: [http://www.spenergynetworks.co.uk/pages/sp\\_manweb\\_heat\\_maps.asp](http://www.spenergynetworks.co.uk/pages/sp_manweb_heat_maps.asp)

**LUC** Gwynedd and Anglesey Joint Planning Policy Unit

Map Scale @ A3: 1:375,000



- Study Area
- Solar sensitivity**
- Very high
- High
- Medium high
- Medium
- Low medium

Potential for Solar PV Farms in Gwynedd and Ynys Môn

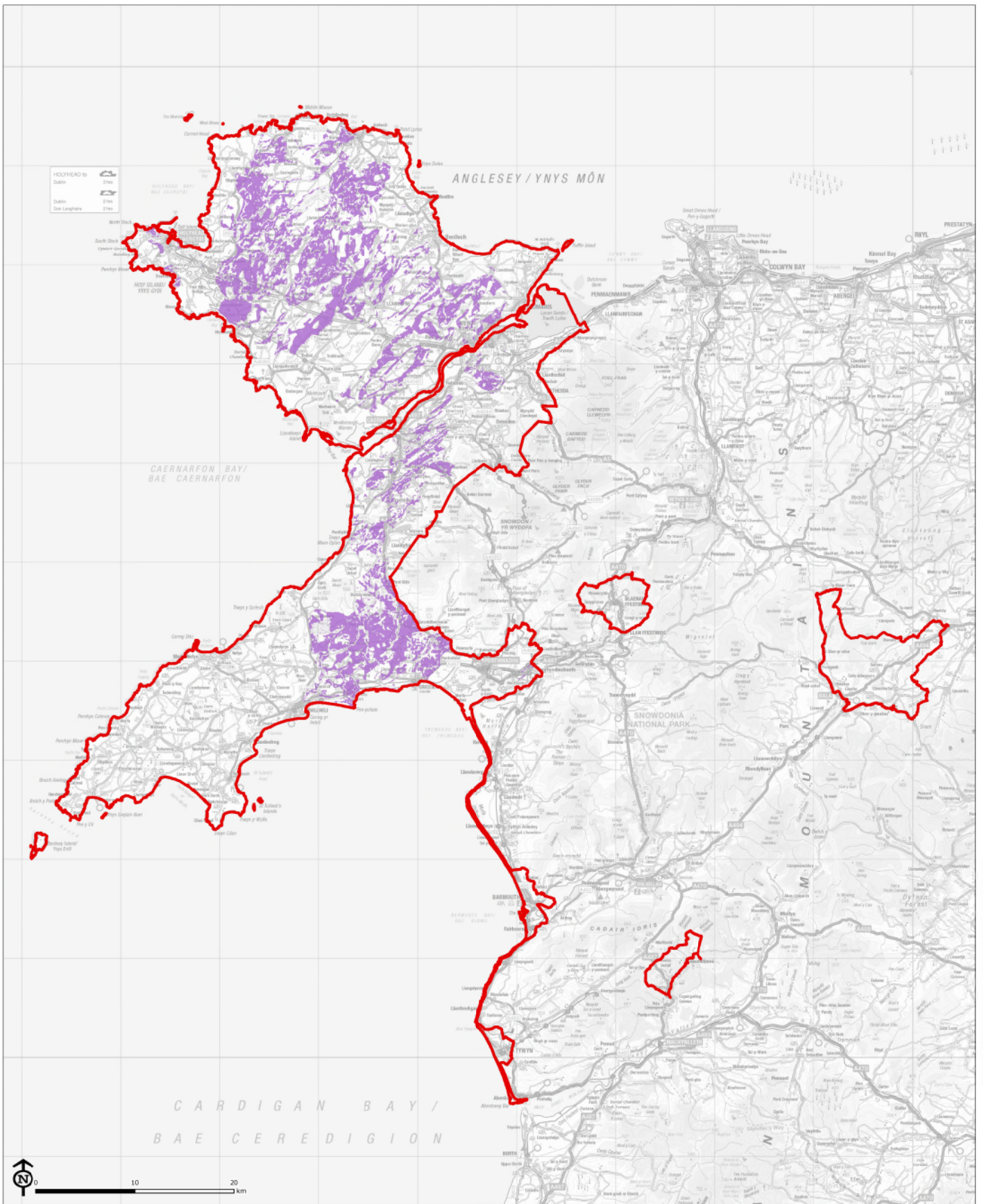
**Map 2.10: Sensitifrwydd Tirwedd**

Source: Gwynedd Council, Anglesey Council

**LUC** Gwynedd and Anglesey Joint Planning Policy Unit

Map Scale @ A3: 1:375,000





- Study Area
- Resultant Opportunity Areas

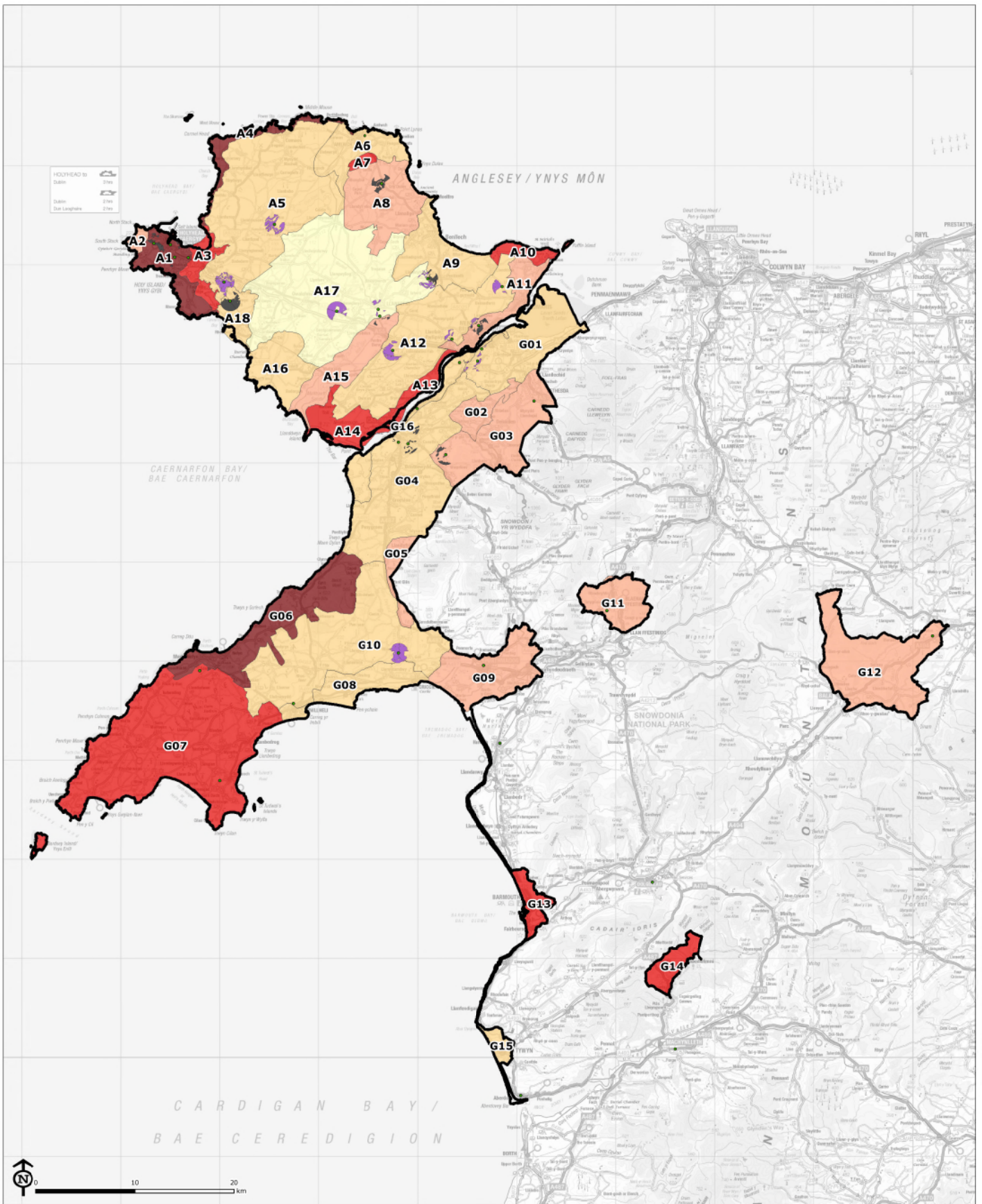
Potential for Solar PV Farms in Gwynedd and Ynys Môn

**Map 3.1: Ardaloedd Cyfle**

Source: Natural England

**LUC** Gwynedd and Anglesey Joint Planning Policy Unit

Map Scale @ A3: 1:375,000



- |  |  |  |                          |
|--|--|--|--------------------------|
|  | <b>Study Area</b>                            |  | <b>Solar sensitivity</b> |
|  | Suitable substation                          |  | Very high                |
|  | <b>Assessment</b>                            |  | High                     |
|  | No capacity/capacity for micro-scale PV only |  | Medium high              |
|  | Opportunity Areas still being considered     |  | Medium                   |
|  |  |  | Low medium               |

Potential for Solar PV Farms in Gwynedd and Ynys Môn

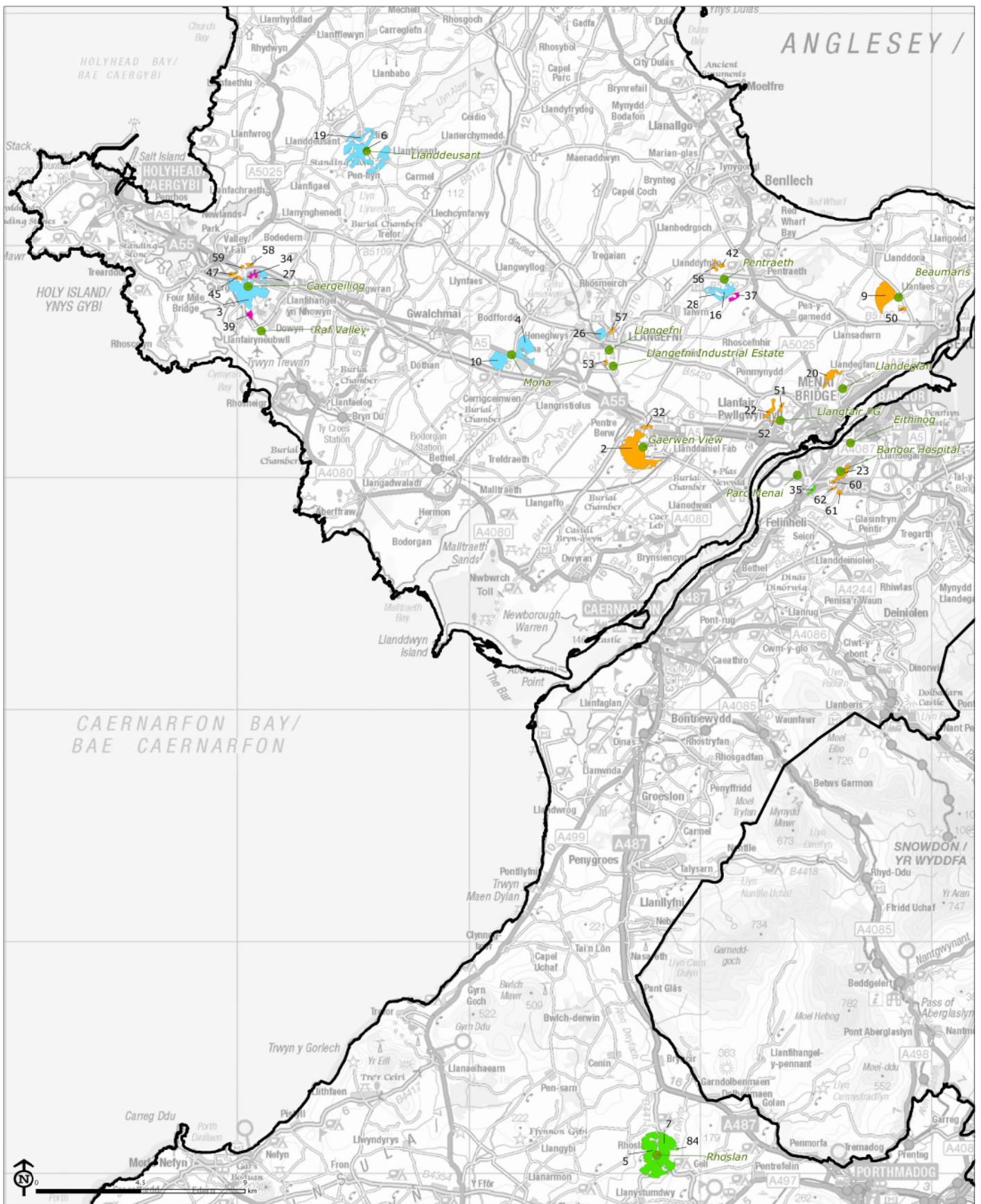
**Map 3.2: Ardaloedd Cyfle ar ôl Defnyddio Cyfyngiadau Technegol, Ariannol a Sensitifrwydd Tirwedd**

Source: Gwynedd Council, Anglesey Council

**LUC** Gwynedd and Anglesey Joint Planning Policy Unit

Map Scale @ A3: 1:375,000





Potential for Solar PV Farms in Gwynedd and Ynys Môn

Map 3.3: Ardaloedd i'w Dynodi fel Ardaloedd Chwilio yn y CDLI ar y cyd

Source: Gwynedd Council, Anglesey Council

**LUC** Gwynedd and Anglesey Joint Planning Policy Unit

Map Scale @ A3: 1:160,000

**Atodiad 1**  
Seilwaith GRhD

**Disgrifiad o benawdau tablau**

Math seilwaith	Categori seilwaith GRhD (is-orsaf, is-orsaf grid, prif is-orsaf)	Colofnau graddfa COG Daw'r holl raddfeydd gan SP Energy Networks
Rhiant	Haen nesaf o seilwaith y mae'r elfen hon yn cael ei chysylltu â hi	Llif croes Sut fydd y grid lleol yn ymateb i gynhyrchu ynni i ffwrdd o'r is-orsafodded
Foltedd enwol	Foltedd â graddfa ar yr elfen hon o'r grid	Graddfa cynhyrchiant Mesur o faint o gynhyrchu datganoledig y gall grid lleol ei oddef
Cynhyrchiant Grŵp wedi'i Gysylltu	Cyfanswm capasiti presennol cynhyrchu lleol ar y rhan hon o'r rhwydwaith	Lefel diffygion P'un a oes diffygion ar y grid o ran yr elfen hon; yn aml mae diffygion angen gwaith atgyweirio cyn y gellir gosod cynhyrchu lleol, sy'n ychwanegu at y gost cysylltiad
Cynhyrchiant Grŵp wedi'i Gontractio	Capasiti cynlluniedig ac wedi'i gontractio o gynhyrchu lleol ar y rhan hon o'r rhwydwaith	Cyfyngiadau ehangach Mesur o'r lefel o gyfyngiad grid yn rhywle arall ar y rhwydwaith (nodiadau yn dilyn)

Map seilwaith GRhD - ar 14 Mehefin 2016

										Graddfa COG o fap gwres SPEN				Defnyddio cyfyngiadau dilynol						
														Gradd yn dibynnu ar uwch-orsaf		Gradd derfynol: yn seiliedig ar raddfa cynhyrchiant (lefel is-orsaf)				
Lleoliad	ID safle	Math seilwaith	Rhiant orsaf grid	Rhiant uwch-orsaf	Foltedd enwol (kV)	Cynhyrchiant Grŵp wedi'i Gysylltu (MW)	Cynhyrchiant Grŵp wedi'i Gontractio (MW)	Capasiti pendant grŵp (MW)	Uchaf. llwyth grŵp (MVA)	Isaf. llwyth grŵp (MVA)	Graddfa Rhwydweithiau SP	Llif croes	Graddfa cynhyrchiant	Lefel diffygion 11/33kV ehangach	Cyfyngiadau ehangach	Gradd yn dibynnu ar uwch-orsaf	Gradd derfynol: yn seiliedig ar raddfa cynhyrchiant (lefel is-orsaf)	Nodiadau	Awdurdod Lleol	
Aberdyfi		Prif is-orsaf	Aberystwyth Four Crosses - Maentwrog	Gogledd Abertawe	11			7.50	4.10	1.03	COCH		GWYRDD	GWYRDD	GWYRDD	COCH	COCH	COCH	Daw'r cyfyngiad o rwydwaith 132kV ehangach - rhyng-gysylltiad Gogledd Abertawe	Gwynedd
Abersoch		Prif is-orsaf	Maentwrog	Trawsfynydd	11			4.00	4.08	1.02	COCH		OREN	GWYRDD	GWYRDD	COCH	OREN	OREN		Gwynedd
Alpoco	18, 54	Prif is-orsaf	Amlwch - Caergeiliog	Wylfa	11			7.50	2.06	0.51	COCH		GWYRDD	GWYRDD	GWYRDD	COCH	COCH	COCH		Ynys Môn
Amlwch		Prif is-orsaf	Amlwch - Caergeiliog	Wylfa	11			10.00	4.62	1.16	COCH		GWYRDD	GWYRDD	GWYRDD	COCH	COCH	COCH		Ynys Môn
Amlwch		Is-orsaf grid		Wylfa	132/33	74.2	106.31	150.00	115.00	28.75	COCH		COCH	GWYRDD	COCH	COCH	COCH	COCH		Ynys Môn
Bala		Prif is-orsaf	Four Crosses - Maentwrog	Trawsfynydd	11			4.00	3.58	0.90	COCH		OREN	OREN	GWYRDD	COCH	OREN	OREN		Gwynedd
Bangor		Is-orsaf grid		Cei Connah - Pentir	132/33	16.07		120.00	115.00	28.75	OREN		GWYRDD	OREN	GWYRDD	GWYRDD	GWYRDD	GWYRDD		Gwynedd
Ysbyty Bangor	23, 36, 60, 61, 62	Prif is-orsaf	Bootle 2A - Burlington St 1 - Lister Dv 2	Anhysbys	11			10.00	7.46	1.87	COCH		COCH	GWYRDD	GWYRDD	COCH	COCH	COCH		Gwynedd
Prifysgol Bangor		Prif is-orsaf	Bootle 2A - Burlington St 1 - Lister Dv 2	Anhysbys	11			20.00	13.83	3.46	COCH		COCH	GWYRDD	OREN	COCH	COCH	COCH		Gwynedd
Bermo		Prif is-orsaf	Four Crosses - Maentwrog	Trawsfynydd	11			4.00	3.67	0.92	COCH		OREN	OREN	GWYRDD	COCH	OREN	OREN		Gwynedd
Biwmares	9, 50, 82	Prif is-orsaf	Amlwch - Caergeiliog	Wylfa	11			4.00	4.85	1.21	COCH		GWYRDD	GWYRDD	GWYRDD	COCH	COCH	COCH		Ynys Môn
Bethesda Blaenau Ffestiniog		Prif is-orsaf	Bangor - Caernarfon	Cei Connah - Pentir	11			7.50	5.08	1.27	OREN		GWYRDD	GWYRDD	GWYRDD	OREN	GWYRDD	GWYRDD		Gwynedd
		Prif is-orsaf	Four Crosses - Maentwrog	Trawsfynydd	11			4.00	2.44	0.61	COCH		OREN	OREN	GWYRDD	COCH	OREN	OREN		Gwynedd

Map seilwaith GRhD - ar 14 Mehefin 2016

Map seilwaith GRhD - ar 14 Mehefin 2016															Graddfa COG o fap gwres SPEN				Defnyddio cyfyngiadau dilynol		Nodiadau	Awdurdod Lleol
Lleoliad	ID safle	Math seilwaith	Rhiant orsaf grid	Rhiant uwch-orsaf	Foltedd enwol (kV)	Cynhyrchiant Grŵp Gysylltu (MW)	Cynhyrchiant Grŵp Contractio (MW)	Capasiti pendant grŵp (MW)	Uchaf. llwyth grŵp (MVA)	Isaf. llwyth grŵp (MVA)	Graddfa gyffredinol Rhwydweithiau SP	Llif croes	Graddfa cynhyrchiant	Lefel diffygion 11/33kV ehangach	Cyfyngiadau ar uwch-orsaf	Gradd yn dibynnu ar uwch-orsaf	Gradd derfynol: yn seiliedig ar raddfa cynhyrchiant (lefel is-orsaf)					
			Maentwrog																			
Blanau Plastics		Prif is-orsaf	Four Crosses - Maentwrog	Trawsfynydd	11			10.00	2.58	0.64	COCH		GWYRDD	GWYRDD	GWYRDD	COCH	OREN	<b>OREN</b>	Gwynedd			
Botwnnog		Prif is-orsaf	Four Crosses - Maentwrog	Trawsfynydd	11		4.00	4.00	3.21	0.80	COCH		OREN	COCH	GWYRDD	COCH	OREN	<b>COCH</b>	Gwynedd			
Butlins		Prif is-orsaf	Four Crosses - Maentwrog	Trawsfynydd	11			7.50	4.53	1.13	COCH		GWYRDD	OREN	GWYRDD	COCH	OREN	<b>OREN</b>	Gwynedd			
Caergeiliog	3, 27, 34, 45, 47, 58, 59, 81, 85, 87	Prif is-orsaf	Caergeiliog	Wylfa	11			7.50	5.39	1.35	COCH		GWYRDD	GWYRDD	GWYRDD	COCH	COCH	<b>COCH</b>	Is-orsaf gyda'r mwyaf o ardaloedd cyfleoedd wedi'u nodi, AST: "capasiti cyfyngedig i bach-canolig" Ynys Môn			
Caergeiliog		Is-orsaf grid		Wylfa	132/33	74.2	106.31	150.00	115.00	28.75	COCH			COCH	GWYRDD	COCH	COCH	<b>COCH</b>	Ynys Môn			
Caernarfon		Is-orsaf grid		Cei Connah - Pentir	132/33	16.07		120.00	115.00	28.75	OREN			GWYRDD	OREN	GWYRDD	GWYRDD	<b>GWYRDD</b>	ffferm ffoltofoltaig wedi'i hadeiladu yn yr ardal hon (Bontnewydd) - 2014 Gwynedd			
Caernarfon	24, 33, 74	Prif is-orsaf	Bangor - Caernarfon	Cei Connah - Pentir	11			7.50	6.72	1.68	OREN			GWYRDD	GWYRDD	GWYRDD	OREN	<b>GWYRDD</b>	Is-orsaf a ffefrir; ond dim capasiti ar ôl AST Gwynedd			
Carmel		Prif is-orsaf	Four Crosses - Maentwrog	Trawsfynydd	11		2.00	4.00	2.31	0.58	COCH		OREN	OREN	GWYRDD	COCH	OREN	<b>OREN</b>	Gwynedd			
Bae Cemaes		Prif is-orsaf	Amlwch - Caergeiliog	Wylfa	11			4.00	2.95	0.74	COCH		OREN	OREN	GWYRDD	COCH	COCH	<b>COCH</b>	Ynys Môn			
Glantwymyn		Prif is-orsaf	Four Crosses - Maentwrog	Trawsfynydd	11		2.70	4.00	3.00	0.75	COCH		OREN	OREN	GWYRDD	COCH	OREN	<b>OREN</b>	Is-orsaf tu allan i ardal arolwg, ond o fewn 8km i ffin Gwynedd Powys			
Cwm Dyli		Prif is-orsaf	Four Crosses - Maentwrog	Trawsfynydd	11			4.00	1.10	0.28	COCH		OREN	OREN	GWYRDD	COCH	OREN	<b>OREN</b>	Gwynedd			
Dolgellau		Prif is-orsaf	Four Crosses - Maentwrog	Trawsfynydd	11			7.50	4.41	1.10	COCH		OREN	GWYRDD	GWYRDD	COCH	OREN	<b>OREN</b>	Gwynedd			
Dyffryn Ardudwy		Prif is-orsaf	Four Crosses - Maentwrog	Trawsfynydd	11			4.00	3.59	0.90	COCH		OREN	OREN	GWYRDD	COCH	OREN	<b>OREN</b>	Gwynedd			
Edern		Prif is-orsaf	Four Crosses - Maentwrog	Trawsfynydd	11			4.00	4.37	1.09	COCH		OREN	GWYRDD	GWYRDD	COCH	OREN	<b>OREN</b>	Gwynedd			

Map seilwaith GRHD - ar 14 Mehefin 2016

															Graddfa COG o fap gwres SPEN				Defnyddio cyfyngiadau dilynol					
															Graddfa		Lefel		Gradd yn dibynnu ar uwch-orsaf		<b>Gradd derfynol: yn seiliedig ar raddfa cynhyrchiant (lefel is-orsaf)</b>			
Lleoliad	ID safle	Math seilwaith	Rhiant orsaf grid	Rhiant uwch-orsaf	Foltedd enwol (kV)	Cynhyrchiant Grŵp Gysylltu (MW)	Cynhyrchiant Grŵp Contractio (MW)	Capasiti pendant grŵp (MW)	Uchaf. llwyth grŵp (MVA)	Isaf. llwyth grŵp (MVA)	Graddfa gyffredinol SP	Llif croes	Graddfa cynhyrchiant	Lefel diffygion 11/33kV ehangach	Cyfyngiadau	Gradd yn dibynnu ar uwch-orsaf	Gradd derfynol: yn seiliedig ar raddfa cynhyrchiant (lefel is-orsaf)	Nodiadau	Awdurdod Lleol					
Eithinog	89	Prif is-orsaf	Bootle 2A - Burlington St 1 - Lister Dv 2	Anhysbys	11			10.00	7.46	1.87	COCH	COCH	GWYRDD	GWYRDD	COCH	COCH	COCH		Gwynedd					
Y Friog		Prif is-orsaf	Aberystwyth Bangor - Caernarfon	Gogledd Abertawe Cei Connah - Pentir	11			4.00	3.31	0.83	COCH	OREN	OREN	GWYRDD	COCH	COCH	COCH	Daw'r cyfyngiad o rwydwaith 132kV ehangach - rhyng-gysylltiad Gogledd Abertawe	Gwynedd					
Ferodo		Prif is-orsaf	Four Crosses - Maentwrog	Trawsfynydd	11		2.30	4.00	2.62	0.65	COCH	OREN	OREN	GWYRDD	COCH	OREN	GWYRDD	fferm ffoltofoltaig wedi'i hadeiladu yn yr ardal hon (Buan) 2015	Gwynedd					
Four Crosses Gaerwen View	2, 32	Prif is-orsaf	Amlwch - Caergeiliog	Wylfa	11			7.50	2.61	0.65	COCH	GWYRDD	GWYRDD	GWYRDD	COCH	COCH	COCH		Ynys Môn					
Glan-Yr-Afon		Prif is-orsaf	Four Crosses - Maentwrog	Trawsfynydd	11			7.50	1.81	0.45	COCH	GWYRDD	GWYRDD	GWYRDD	COCH	OREN	OREN		Gwynedd					
Harlech		Prif is-orsaf	Four Crosses - Maentwrog	Trawsfynydd	11			7.50	3.73	0.93	COCH	GWYRDD	GWYRDD	GWYRDD	COCH	OREN	OREN		Gwynedd					
Hirael		Prif is-orsaf	Bootle 2A - Burlington St 1 - Lister Dv 2	Anhysbys	11			20.00	13.83	3.46	COCH	COCH	GWYRDD	OREN	COCH	COCH	COCH		Gwynedd					
Caergybi		Prif is-orsaf	Amlwch - Caergeiliog	Wylfa	11			10.00	9.23	2.31	COCH	COCH	GWYRDD	GWYRDD	COCH	COCH	COCH		Ynys Môn					
Llaingoch	11, 31, 46, 55, 63, 73, 88, 90	Prif is-orsaf	Amlwch - Caergeiliog	Wylfa	11			10.00	9.23	2.31	COCH	COCH	GWYRDD	GWYRDD	COCH	COCH	COCH	AST dim capasiti	Ynys Môn					
Llanbedrog		Prif is-orsaf	Four Crosses - Maentwrog	Trawsfynydd	11		5.00	4.00	3.81	0.95	COCH	OREN	COCH	GWYRDD	COCH	OREN	COCH		Gwynedd					
Llanberis		Prif is-orsaf	Bangor - Caernarfon	Cei Connah - Pentir	11			4.00	3.76	0.94	OREN	OREN	OREN	GWYRDD	OREN	GWYRDD	OREN		Gwynedd					
Llanddeusant	6, 19	Prif is-orsaf	Amlwch - Caergeiliog	Wylfa	11			7.50	3.81	0.95	COCH	GWYRDD	GWYRDD	GWYRDD	COCH	COCH	COCH		Ynys Môn					
Llandegfan	12, 20, 21, 48, 49, 79, 83	Prif is-orsaf	Amlwch - Caergeiliog	Wylfa	11			7.50	2.31	0.58	COCH	GWYRDD	GWYRDD	GWYRDD	COCH	COCH	COCH		Ynys Môn					
Llanfaelog		Prif is-orsaf	Amlwch - Caergeiliog	Wylfa	11			4.00	3.79	0.95	COCH	OREN	OREN	GWYRDD	COCH	COCH	COCH		Ynys Môn					
Llanfrothen		Prif is-orsaf	Four	Trawsfynydd	11			4.00	3.21		COCH	OREN	OREN	GWYRDD	COCH	OREN	OREN		Gwynedd					



Map seilwaith GRhD - ar 14 Mehefin 2016

															Graddfa COG o fap gwres SPEN				Defnyddio cyfyngiadau dilynol					
															Graddfa		Lefel		Gradd yn dibynnu ar uwch-orsaf		Gradd derfynol: yn seiliedig ar raddfa cynhyrchiant (lefel is-orsaf)			
Lleoliad	ID safle	Math seilwaith	Rhiant orsaf grid	Rhiant uwch-orsaf	Foltedd enwol (kV)	Cynhyrchiant Grŵp wedi'i Gysylltu (MW)	Cynhyrchiant Grŵp wedi'i Gontractio (MW)	Capasiti pendant grŵp(MW)	Uchaf. llwyth grŵp(MVA)	Isaf. llwyth grŵp (MVA)	Graddfa gyffredinol Rhwydweithiau SP	Llif croes	Graddfa cynhyrchiant	Lefel diffygion 11/33kV ehangach	Cyfyngiadau	Gradd yn dibynnu ar uwch-orsaf	Gradd derfynol: yn seiliedig ar raddfa cynhyrchiant (lefel is-orsaf)	Nodiadau	Awdurdod Lleol					
			Crosses - Maentwrog						0.80				GWYRDD											
Llangefni Stad	26, 57, 76	Prif is-orsaf	Amlwch - Caergeiliog	Wylfa	11			7.50	4.91	1.23	COCH	GWYRDD	GWYRDD	GWYRDD	COCH	COCH	COCH		Ynys Môn					
Ddiwydiannol Llangefni	40, 43, 66, 76	Prif is-orsaf	Amlwch - Caergeiliog	Wylfa	11			10.00	5.50	1.37	COCH	GWYRDD	GWYRDD	GWYRDD	COCH	COCH	COCH		Ynys Môn					
Llanfairpwll	22, 51, 52, 53	Prif is-orsaf	Amlwch - Caergeiliog	Wylfa	11			7.50	4.64	1.16	COCH	GWYRDD	GWYRDD	GWYRDD	COCH	COCH	COCH		Ynys Môn					
Llandyfydog	8, 14, 30	Prif is-orsaf	Amlwch - Caergeiliog	Wylfa	11			4.00	4.15	1.04	COCH	OREN	GWYRDD	GWYRDD	COCH	COCH	COCH		Ynys Môn					
																		Is-orsaf tu allan i ardal arolwg, ond o fewn 8km o ffin Gwynedd; Daw'r cyfyngiad o rwydwaith 132kV ehangach - rhyng-gysylltiad Gogledd Abertawe						
Machynlleth		Prif is-orsaf	Gogledd Aberystwyth	Abertawe	11			5.30	4.93	1.23	COCH	OREN	GWYRDD	GWYRDD	COCH	COCH	COCH		Powys					
Maentwrog		Prif is-orsaf	Crosses - Maentwrog	Trawsfynydd	11			4.00	2.38	0.59	COCH	OREN	OREN	GWYRDD	COCH	OREN	OREN		Gwynedd					
Maentwrog		Is-orsaf grid		Trawsfynydd	132/33	82.6	59.20	75	115.00	28.75	COCH		COCH	OREN	OREN	OREN	COCH		Gwynedd					
Manod		Prif is-orsaf	Four Crosses - Maentwrog	Trawsfynydd	11			4.00	1.40	0.35	COCH	OREN	OREN	GWYRDD	COCH	OREN	OREN		Gwynedd					
Minffordd		Prif is-orsaf	Bootle 2A - Burlington St 1 - Lister Dv 2	Anhysbys	11			20.00	13.83	3.46	COCH	COCH	GWYRDD	OREN	COCH	COCH	COCH		Gwynedd					
Mona	4, 10, 86	Prif is-orsaf	Amlwch - Caergeiliog	Wylfa	11			7.50	2.06	0.51	COCH	GWYRDD	GWYRDD	GWYRDD	COCH	COCH	COCH		Ynys Môn					
Parc Cybi		Prif is-orsaf	Amlwch - Caergeiliog	Wylfa	11			10.00	4.16	1.04	COCH	GWYRDD	GWYRDD	GWYRDD	COCH	COCH	COCH		Ynys Môn					
Parc Menai	35, 71	Prif is-orsaf	Bangor - Caernarfon	Cei Connah - Pentir	11			7.50	2.07	0.52	OREN	GWYRDD	GWYRDD	GWYRDD	OREN	GWYRDD	GWYRDD		Gwynedd					
Peblog Mills	29, 38, 64, 65, 68, 72, 75	Prif is-orsaf	Bangor - Caernarfon	Cei Connah - Pentir	11			7.50	1.50	0.38	OREN	GWYRDD	GWYRDD	GWYRDD	OREN	GWYRDD	GWYRDD		Gwynedd					
Pentir		Prif is-orsaf grid		Cei Connah - Pentir	132	271.56	276.74				OREN					GWYRDD		AST yn caniatáu graddfa micro yn unig Gorsaf uwchgrid a ffefrir	Gwynedd					
Pentraeth	13, 16, 25, 28, 37, 41, 42, 56,	Prif is-orsaf	Amlwch - Caergeiliog	Wylfa	11			7.50	5.62	1.40	COCH	GWYRDD	GWYRDD	GWYRDD	COCH	COCH	COCH		Ynys Môn					

Map seilwaith GRhD - ar 14 Mehefin 2016

Lleoliad	ID safle	Math seilwaith	Rhiant orsaf grid	Rhiant uwch-orsaf	Cynhyrchiant			Uchaf. llwyth grŵp (MVA)	Isaf. llwyth grŵp (MVA)	Graddfa gyffredinol Rhwydweithiau SP	Graddfa COG o fap gwres SPEN			Lefel diffygion 11/33kV ehangach	Cyfyngiadau ar uwch-orsaf	Defnyddio cyfyngiadau dilynol <b>Gradd derfynol: yn seiliedig ar raddfa cynhyrchiant (lefel is-orsaf)</b>	Nodiadau	Awdurdod Lleol	
					Foltedd enwol (kV)	Grŵp wedi'i Gysylltu (MW)	Grŵp wedi'i Gontractio (MW)				Capasiti pendant grŵp (MW)	Llif croes	Graddfa cynhyrchiant						Cyfyngiadau
	69, 78																		
Pen-y-Groes		Prif is-orsaf	Bangor - Caernarfon	Cei Connah - Pentir	11			4.00	3.61	0.90	OREN	OREN	OREN	GWYRDD	OREN	GWYRDD	OREN	Gwynedd	
Porthmadog		Prif is-orsaf	Four Crosses - Maentwrog	Trawsfynydd	11			10.00	5.43	1.36	COCH	GWYRDD	GWYRDD	GWYRDD	COCH	OREN	OREN	Gweithredwyd fferm ffoltofoltaig yn yr ardal hon (Llanystumdwy) - 2015; ail fferm yn cael ei datblygu 2015	Gwynedd
Pwllheli		Prif is-orsaf	Four Crosses - Maentwrog	Trawsfynydd	11			7.50	4.57	1.14	COCH	OREN	GWYRDD	GWYRDD	COCH	OREN	OREN	Gwynedd	
Awyrlu'r Fali	1, 39	Prif is-orsaf	Amlwch - Caergeiliog	Wylfa	11			7.50	2.51	0.63	COCH	GWYRDD	GWYRDD	GWYRDD	COCH	COCH	COCH	, AST: "capasiti cyfyngedig i bach-canolig"	Ynys Môn
Rhoslan	5, 7, 84	Prif is-orsaf	Four Crosses - Maentwrog	Trawsfynydd	11			7.50	4.73	1.18	COCH	GWYRDD	GWYRDD	GWYRDD	COCH	OREN	OREN	Gwynedd	
Yr Eifl Ffordd St Helen		Prif is-orsaf	Four Crosses - Maentwrog	Trawsfynydd	11			4.00	2.00	0.50	COCH	OREN	OREN	GWYRDD	COCH	OREN	OREN	Gwynedd	
	70, 91	Prif is-orsaf	Bangor - Caernarfon	Cei Connah - Pentir	11			7.50	4.99	1.25	OREN	GWYRDD	GWYRDD	GWYRDD	OREN	GWYRDD	GWYRDD	Gwynedd	
Trawsfynydd		Prif is-orsaf grid		Trawsfynydd	132	82.19	64.20				OREN					OREN	OREN	Gorsaf uwch-grid ffafriaeth ganolig	Gwynedd
Tryweryn		Prif is-orsaf	Four Crosses - Maentwrog	Trawsfynydd	11			4.00	0.85	0.21	COCH	OREN	COCH	GWYRDD	COCH	OREN	COCH	Cyfyngiad yn dod o'r rhwydwaith 132kV ehangach - rhyng-gysylltiad Gogledd Abertawe; adeiladu fferm ffoltofoltaig yma (Tywyn) 2015	Gwynedd
Tywyn		Prif is-orsaf	Aberystwyth	Gogledd Abertawe	11			7.50	4.71	1.18	COCH	OREN	GWYRDD	GWYRDD	COCH	COCH	COCH	Gwynedd	
Waunfawr	15, 17, 44, 67, 77	Prif is-orsaf	Bangor - Caernarfon	Cei Connah - Pentir	11			7.50	3.87	0.97	OREN	OREN	GWYRDD	GWYRDD	OREN	GWYRDD	GWYRDD	Gwynedd	

Map seilwaith GRhD - ar 14 Mehefin 2016

Graddfa COG o fap gwres SPEN															Defnyddio cyfyngiadau dilynol				
Lleoliad	ID safle	Math seilwaith	Rhiant orsaf grid	Rhiant uwch-orsaf	Folteidd enwol (kV)	Cynhyrchiant Grŵp wedi'i Gysylltu (MW)	Cynhyrchiant Grŵp wedi'i Gontractio (MW)	Capasiti pendant grŵp(MW)	Uchaf. llwyth grŵp(MVA)	Isaf. llwyth grŵp (MVA)	Graddfa gyffredinol Rhwydweithiau SP	Llif croes	Graddfa cynhyrchiant	Lefel diffygion 11/33kV ehangach	Cyfyngiadau ar uwch-orsaf	Gradd yn dibynnu ar uwch-orsaf	Defnyddio cyfyngiadau dilynol	Nodiadau	Awdurdod Lleol
Wylfa		Prif is-orsaf grid		Wylfa	132	71.39	106.31				COCH				COCH	<b>COCH</b>	Gorsaf uwchgrid a ffefrir leiaf	Ynys Môn	

## **Atodiad 2**

Adolygiad Sensitifrwydd a Chapasiti Tirwedd

## Crynodeb o Aseiad Sensitifrwydd a Chapasiti Tirwedd: Ynys Môn, Gwynedd a Pharc Cenedlaethol Eryri (Mawrth 2014)

### Ynys Môn

Cod Ardal Cymeriad Tirwedd (ACT)	Sensitifrwydd Ffoltofoltaig Solar	Nodiadau o Astudiaeth Sensitifrwydd a Chapasiti Tirwedd
A1	UI	Yn nodweddiadol nid oes unrhyw gapasiti ar gyfer datblygiadau ynni ffoltofoltaig solar ar raddfa cae yn yr ACT hon.
A2	CU	Amh.
A3	U	Amh.
A4	UI	Amh.
A5	C	Y tu allan i'r AHNE ac ATA (Ardaloedd Tirwedd Arbennig) ystyrir efallai fod rhywfaint o gapasiti ar gyfer datblygiadau graddfa micro i fach, yn enwedig lle y byddai'r rhain yn cysylltu'n dda â'r amgylchedd adeiledig presennol/gorchudd tir trefol.  Efallai hefyd y bydd capasiti cyfyngedig ar gyfer datblygiad graddfa bach i ganolig wedi'i leoli'n sensitif tuag at y de o'r ACT.
A6	C	O fewn yr AHNE ac ATA (a phob ardal sy'n cyfrannu at eu lleoliad), yna nodweddiadol nid oes unrhyw gapasiti i ddatblygiadau ynni solar ffoltofoltaig ar raddfa cae.  Y tu allan i'r AHNE ac ATA ystyrir efallai fod rhywfaint o gapasiti ar gyfer datblygiadau graddfa micro i fach wedi eu lleoli'n dda, yn enwedig lle y byddai'r rhain yn cysylltu'n dda â'r amgylchedd adeiledig presennol/gorchudd tir trefol.
A7	U	Amh.
A8	CU	Mae sensitifrwydd yn cynyddu o fewn y rhannau o'r ACT hon sy'n dod o fewn AHNE Ynys Môn ac ATA tir stad nodedig Parciau gan fod yr ardaloedd hyn yn fwy tawel, anghysbell a golygfaol. Mae'r AHNE yn canolbwyntio tua'r dwyrain ar hyd yr arfordir a thirffurf amlwg Mynydd Bodafon ac mae'n rhydd i raddau helaeth o ddatblygiadau ynni a datblygiadau modern eraill (ac eithrio rhai meysydd carafanau statig/ cabanau).  Y tu allan i'r AHNE ystyrir efallai fod rhywfaint o gapasiti ar gyfer datblygiadau graddfa micro, yn enwedig lle y byddai'r rhain yn cysylltu'n dda â'r amgylchedd adeiledig presennol/gorchudd tir trefol.
A9	C	Mae gan y pentrefi, ynghyd â'r rhwydwaith ffyrdd sefydledig, nifer uchel o garafanau statig, ac mae tyrbinau gwynt a mastiau telathrebu presennol yn dylanwadu ar gymeriad y dirwedd ac yn lleihau'r teimlad o bellenigrwydd a llonyddwch mewn mannau, gan leihau sensitifrwydd datblygiad ffoltofoltaig solar ar raddfa cae.  Y tu allan i'r AHNE ystyrir efallai fod rhywfaint o gapasiti ar gyfer datblygiadau graddfa micro, yn enwedig lle y byddai'r rhain yn cysylltu'n dda â'r amgylchedd adeiledig presennol/gorchudd tir trefol.
A10	U	Amh.

Cod Ardal Cymeriad Tirwedd (ACT)	Sensitifrwydd Ffoltofoltaig Solar	Nodiadau o Astudiaeth Sensitifrwydd a Chapasiti Tirwedd
A11	CU	<p>Mae mwy o sensitifrwydd oherwydd llawer o dderbynyddion sensitif a rhyng-welededd a chysylltiadau gyda nodweddion tirwedd a threftadaeth ddiwylliannol pwysig gan gynnwys y Parc Cenedlaethol, Castell Biwmares – mae Cestyll a Muriau Tref y Brenin Edward yn Safle Treftadaeth y Byd Gwynedd ac AHNE Ynys Môn.</p> <p>Yn nodweddiadol nid oes unrhyw gapasiti ar gyfer datblygiadau ynni ffoltofoltaig solar ar raddfa cae yn yr ACT hwn.</p>
A12	C	<p>Y tu allan i'r AHNE ac ATA ystyrir efallai fod rhywfaint o gapasiti ar gyfer datblygiadau graddfa micro i fach wedi eu lleoli'n dda, yn enwedig lle y byddai'r rhain yn cysylltu'n dda â'r amgylchedd adeiledig presennol/gorchudd tir trefol.</p> <p>Mae sensitifrwydd yn cael ei gynyddu ymhellach gan werth y dirwedd hon fel lleoliad i AHNE Ynys Môn ynghyd â gwerth treftadaeth ddiwylliannol uchel fel y cydnabyddir gyda nifer o ddynodiadau hanesyddol (fel Tirwedd Hanesyddol Cofrestredig a Pharciau a Gerddi Cofrestredig Penmon) sy'n cynyddu'r sensitifrwydd cyffredinol.</p>
A13	U	Amh.
A14	U	Amh.
A15	CU	<p>Mae'r seilwaith trafniadaeth yn dylanwadu ar ogledd yr ACT gan leihau sensitifrwydd yn lleol. Fodd bynnag, mae hyn yn cael ei orbwyo gan y pellnigrwydd a llonyddwch a brofir mewn rhannau eraill o'r dirwedd fel yr adlewyrchir gan y dynodiad y rhanbarthol ATA Cors Malltraeth a'i hamgylchedd ac mae rhannau o'r dirwedd hon wedi'i dynodi o fewn AHNE Ynys Môn sydd, ynghyd â'r gwerth treftadaeth ddiwylliannol y dirwedd, yn cynyddu sensitifrwydd ymhellach.</p> <p>Yn nodweddiadol nid oes unrhyw gapasiti ar gyfer datblygiadau ynni ffoltofoltaig solar ar raddfa cae yn yr ACT hwn.</p>
A16	C	Amh.
A17	IC	<p>O fewn yr AHNE ac ATA (a phob ardal sy'n cyfrannu at eu gosodiad), nid oes yn nodweddiadol unrhyw gapasiti am ynni solar ffoltofoltaig ar raddfa cae (ac eithrio datblygiadau ar raddfa micro anaml iawn)</p> <p>Mae maes awyr Mona a choridor yr A5/A55 yn amharu ar lonyddwch y tirlun, gan leihau sensitifrwydd ymhellach.</p> <p>Efallai hefyd bod capasiti cyfyngedig ar gyfer datblygiadau ar raddfa fwy, yn enwedig tuag at y de-orllewin lle mae'r dirwedd eisoes yn cael ei dylanwadu gan seilwaith modern.</p>
A18	C	<p>Mae Maes Awyr RAF Fali yn dod â lefel o ymyrraeth weledol i'r ardal. Mae'r tirffurf gwastad i ffwrdd o'r arfordir yn cynnwys systemau caeau graddfa ganolig i fawr yn cael eu hamgáu gan gymysgedd o ffiniau yn cynnwys gwrychoedd sy'n cyflwyno'r posibilrwydd o gynyddu uchder llystyfiant i ddarparu sgrinio lleol pellach ac felly lleihau sensitifrwydd i ddatblygiad ynni solar ffoltofoltaig ar raddfa cae.</p> <p>Y tu allan i'r AHNE ac ATA ystyrir efallai fod rhywfaint o gapasiti ar gyfer datblygiadau graddfa micro wedi eu lleoli'n dda, yn enwedig lle y byddai'r rhain yn cysylltu'n dda â'r amgylchedd adeiledig presennol/gorchudd tir trefol.</p>

## Gwynedd

ACT	Sensitifrwydd Ffoltofoltaig Solar	Nodiadau o Astudiaeth Sensitifrwydd a Chapasiti Tirwedd
G01	C	<p>Mae systemau caeau yn nodweddiadol ganolig o ran graddfa ac yn rheolaidd mewn patrwm, gyda chymysgedd o ffiniau caeau yn lleihau sensitifrwydd y dirwedd i ddatblygiad ynni solar ffoltofoltaig ar raddfa cae.</p> <p>Caiff hyn ei wrthbwyso gan bresenoldeb nifer uchel o dderbynyddion gweledol sensitif mewn rhai mannau, llwybrau beicio a ddynodwyd yn genedlaethol, a Thirweddau Hanesyddol Cofrestredig sy'n bwysig yn genedlaethol, ynghyd â lefel uchel o rhyng-welededd o nodweddion tirwedd a threftadaeth ddiwylliannol pwysig (yn cynnwys y Parc Cenedlaethol, AHNE Ynys Môn a Chastell Biwmares – mae Cestyll a Muriâu Tref y Brenin Edward yn Safle Treftadaeth y Byd Gwynedd).</p> <p>Ym mhob ardal sy'n cyfrannu at osodiad y Parc Cenedlaethol, nid oes yn nodweddiadol unrhyw gapasiti am ddatblygiad ynni solar ffoltofoltaig ar raddfa cae. Fodd bynnag, tu allan i'r ardaloedd hyn, efallai y bydd rhywfaint o gapasiti cyfyngedig am ddatblygiad ynni solar ffoltofoltaig ar raddfa cae. Gallai hyn yn nodweddiadol gynnwys ambell ddatblygiad graddfa micro i fach, wedi'i leoli'n dda.</p> <p>Mae Traeth Lafan yn arbennig o dawel a heb arwyddion o ddylanwad dyn, ac felly ystyrir bod y sensitifrwydd yn yr ardal hon yn uwch.</p>
G02	CU	Amh.
G03	CU	<p>Adlewyrchir sensitifrwydd y dirwedd y yn y ffaith fod llawer o'r ACT wedi'i dynodi'n rhanbarthol fel Ardal Tirwedd Arbennig ac mae'r ardal gyfan bron yn gorwedd o fewn Tirweddau Hanesyddol Cofrestredig sy'n bwysig yn genedlaethol.</p> <p>O fewn yr ATA (a phob ardal sy'n cyfrannu at ei osodiad a gosodiad y Parc Cenedlaethol), nid oes yn nodweddiadol unrhyw gapasiti am ddatblygiad ynni solar ffoltofoltaig ar raddfa cae. Y tu allan i'r ardaloedd hyn efallai bod capasiti cyfyngedig ar gyfer datblygiadau ar raddfa micro wedi'u lleoli'n dda.</p>
G04	C	<p>Mae systemau caeau yn amrywio o ran graddfa a phatrwm ledled yr ardal, fel y mae ffiniau'r caeau; mae'r ardaloedd lleiaf sensitif o ran graddfa cae a phatrwm wedi'u lleoli tuag at yr arfordir yn y gorllewin lle mae blociau rhyngol o leiniau coetir a choed yn fwy aml ac efallai'n darparu cyfleoedd ar gyfer sgrinio.</p> <p>O fewn yr AHNE ac ATA (a phob maes sy'n cyfrannu at eu gosodiad a gosodiad y Parc Cenedlaethol a'r WHS), nid oes fel arfer unrhyw gapasiti ar gyfer datblygiadau ynni solar ffoltofoltaig ar raddfa cae.</p> <p>Y tu allan i'r ardaloedd hyn efallai bod capasiti cyfyngedig ar gyfer datblygiadau ar raddfa micro wedi'u lleoli'n dda.</p>
G05	CU	Amh.
G06	UI	Amh.
G07	U	Amh.
G08	C	<p>Mae'r dirwedd raddfa ganolig, isel o wastadedd arfordirol yn cynnwys brithwaith o orchudd tir gwledig yn gymysg â datblygiadau cyrchfan arfordirol modern. Mae'r cyrchfannau hyn, ynghyd â seilwaith ffyrdd a rheilffyrdd mawr, yn dylanwadu'n gryf ar gymeriad y dirwedd ac yn lleihau'r teimlad o bellenigrwydd a llonyddwch, a thrwy hynny leihau'r sensitifrwydd i ddatblygiad ynni solar ffoltofoltaig ar raddfa cae.</p> <p>O fewn pob maes sy'n cyfrannu at leoliad yr ATA a'r Parc Cenedlaethol, nid oes yn nodweddiadol unrhyw gapasiti am ddatblygiad ynni</p>



ACT	Sensitifrwydd Ffoltofoltaig Solar	Nodiadau o Astudiaeth Sensitifrwydd a Chapasiti Tirwedd
		solar ffoltofoltaig ar raddfa cae. Fodd bynnag, tu allan i'r ardaloedd hyn, efallai y bydd rhywfaint o gapasiti cyfyngedig ar gyfer ychydig iawn o ddatblygiadau ynni solar ffoltofoltaig micro ar raddfa cae, wedi'u lleoli'n dda,
G09	CU	Amh.
G10	C	<p>Mae rhai planhigfeydd conifferaidd mawr i'r gogledd o'r ACT ac mae llinellau 400kV uwchben presennol i'w gweld bob hyn a hyn ar y gorwel i'r dwyrain pell, sy'n lleihau sensitifrwydd ymhellach. Serch hynny, mae hon yn dirwedd gymharol dawel gyda dylanwad dyn fel arall wedi'i gyfyngu i eiddo a phentrefi gwledig gwasgaredig, a gysylltir gan rwydwaith o ffyrdd lleol.</p> <p>Cynyddir y sensitifrwydd mewn mannau gan y gwerth a roddir ar rannau o'r dirwedd sydd o fewn AHNE Llŷn a Thirwedd Hanesyddol Cofrestredig Llŷn ac Ynys Enlli, ynghyd â phresenoldeb rhai derbynyddion sensitif.</p> <p>Y tu allan i'r ATA/ AHNE / lleoliad y Parc Cenedlaethol efallai fod capasiti cyfyngedig ar gyfer datblygiadau graddfa micro i fach, wedi'u lleoli'n dda.</p>
G11	CU	Amh.
G12	CU	Amh.
G13	U	Amh.
G14	U	Amh.
G15	C	Amh.

## **Atodiad 3**

### Canlyniadau Aseiad Llawn

**Disgrifiad o benawdau tablau**

ID safle	Dynodwr ID unigryw o'r asesiad GIS
Is-orsaf	Seilwaith grid agosaf (gweler atodiad 1)
Arwynebedd	Cyfanswm arwynebedd o fewn yr ardal gyfle
Sylwadau AST	Sylwadau a ddaeth yn syth o'r adolygiad o'r Asesiad Sensitifrwydd Tirwedd
Uchafswm maint system a ganiateir o'r AST	Os yw'r sylwadau yn cyfeirio at faint system (micro, bach, canolig), mae hyn yn pennu maint y system a ganiateir o fewn yr ardal gyfle
Cyfanswm capasiti potensial o arwynebedd	Cyfanswm capasiti ynni bosibl os yw ardal gyfan yn cael eu gorchuddio â ffoltofoltaig solar; yn aml yn llawer mwy na'r hyn a ganiateir gan yr AST
Cyfanswm allbwn ynni blynyddol	Ynni a gynhyrchir y flwyddyn o system o'r maint hwn
Defnydd ynni cyfateb i nifer aelwydydd	Metrig a ddefnyddir gan DECC wrth werthuso systemau ynni; nifer y cartrefi y byddai'r swm hwn o ynni yn ei gyflenwi
Cost cysylltu senario achos gwaethaf	Uchafswm cost cysylltiad o uchafswm maint y system yn yr ardal gyfle hon
FiT blynyddol	Refeniw a enillwyd y flwyddyn o gymorthdaliadau llywodraeth, os cysylltwyd y system hon cyn mis Mawrth 2018
Cytundeb Prynu Ynni Blynyddol neu enillion Tariff Allforio	Refeniw a enillwyd y flwyddyn o werthu ynni i'r grid neu gwmni cyfleustodau

*i ddiben cyfeirio  
i ddiben cyfeirio  
i ddiben cyfeirio  
i ddiben cyfeirio  
i ddiben cyfeirio  
i ddiben cyfeirio*

ID safle	Is-orsaf (Graddfa COG=graddfa derfynol o asesiad technegol)	Arwynebedd (ha)	Sylwadau Asesiad Sensitifrwydd Tirwedd (AST)	ACT	Mwyaf. maint system a ganiateir o'r AST (MW)	Cyfanswm capasiti potensial o bob ardal (MW)	Cyfanswm allbwn ynni blynyddol (MWh)	Defnydd ynni cyfateb i nifer aelwydydd	Cost cysylltiad senario achos gwaethaf (o fewn trothwy AST)	FIT blynyddol	Cytundeb Prynu Ynni Blynyddol/ enillion Tariff Allforio
1	Awyrly'r Fali	200.68	Capasiti cyfyngedig i raddfa micro	A18	0.50	83.62	73,298	22,212 £	100,000 £	657 £	21,915
2	Gaerwen View	137.60	Peth capasiti i raddfa micro i fach	A12	2.50	57.33	50,258	15,230 £	500,000 £	3,287 £	109,575
3	Caergeiliog	115.00	Capasiti cyfyngedig i raddfa datblygiad bach i ganolig	A5/A18	5.00	47.92	42,004	12,728 £	1,000,000 £	6,575 £	219,150
4	Mona	54.90	Peth capasiti	A17	5.00	22.88	20,052	6,076 £	1,000,000 £	6,575 £	219,150
5	Rhoslan	117.30	Peth capasiti i raddfa micro i fach	G8/G10	2.50	44.88	42,844	12,983 £	500,000 £	3,287 £	109,575
6	Llanddeusant	126.70	Capasiti cyfyngedig i raddfa datblygiad bach i ganolig	A5	5.00	52.79	46,277	14,023 £	1,000,000 £	6,575 £	219,150
7	Rhoslan	90.90	Peth capasiti i raddfa micro i fach	G10	2.50	37.88	33,201	10,061 £	500,000 £	3,287 £	109,575
8	Llanyfrydog	79.85	Peth potensial i ddatblygiad graddfa micro	A8	0.50	33.27	29,165				
9	Biwmares	71.50	Peth capasiti i raddfa micro i fach	A12	2.50	29.79	26,115	7,914 £	500,000 £	3,287 £	109,575
10	Mona	55.48	Peth capasiti	A17	5.00	18.38	16,108	4,881 £	1,000,000 £	6,575 £	219,150
11	Llaingoch	40.52	Dim capasiti	A1		16.88	14,800				
12	Llandegfan	35.72	Dim capasiti	A11		14.88	13,047				
13	Pentraeth	29.90	Capasiti cyfyngedig i raddfa micro	A9	0.50	12.46	10,921				
14	Llandyfrydog	26.90	Peth potensial i ddatblygiad graddfa micro	A8	0.50	11.21	9,825				
15	Waunfawr	26.51	Peth capasiti i ddatblygu <1ha	A3	0.50	11.05	9,683				
16	Pentraeth	26.35	Peth capasiti	A17	5.00	10.98	9,624	2,916 £	1,000,000 £	6,575 £	219,150
17	Waunfawr	24.05	Peth capasiti i ddatblygu <1ha	G3	0.50	10.02	8,784				

ID safle	Is-orsaf (Graddfa COG=graddfa derfynol o asesiad technegol)	Arwynebedd (ha)	Sylwadau Asesiad Sensitifrwydd Tirwedd (AST)	ACT	Mwyaf. maint system a ganiateir o'r AST (MW)	Cyfanswm capasiti potensial o bob ardal (MW)	Cyfanswm allbwn ynni blynyddol (MWh)	Defnydd ynni cyfateb i nifer aelwydydd	Cost cysylltiad senario achos gwaethaf (o fewn trothwy AST)	FIT blynyddol	Cytundeb Prynu Ynni Blynyddol/ enillion Tariff Allforio	
19	Llanddeusant	21.34	Capasiti cyfyngedig i raddfa datblygiad bach i ganolig	A5	5.00	8.04	7,049	2,136 £	1,000,000 £	6,575 £	219,150	
20	Llandegfan	20.89	Peth capasiti i raddfa micro i fach	A12	2.50	9.29	8,145	2,468 £	500,000 £	3,287 £	109,575	
21	Llandegfan	19.87	Dim capasiti	A11		-	8.28	7,258				
22	Llanfairpwll	19.28	Peth capasiti i raddfa micro i fach	A12	2.50	6.13	5,369	1,627 £	500,000 £	3,287 £	109,575	
23	Ysbyty Bangor	16.73	Peth capasiti i raddfa micro i fach	G1	2.50	6.97	5,954	1,804 £	500,000 £	3,287 £	109,575	
24	Caernarfon	15.59	Peth capasiti i raddfa micro	G4	0.50	6.50	5,694					
25	Pentraeth	15.26	Capasiti cyfyngedig i raddfa micro	A9	0.50	6.36	5,574					
26	Llangefni	14.40	Peth capasiti	A17	5.00	6.00	5,260	1,594 £	1,000,000 £	6,575 £	219,150	
27	Caergeiliog	12.76	Capasiti cyfyngedig i raddfa datblygiad bach i ganolig	A5	5.00	5.13	4,493	1,361 £	1,000,000 £	6,575 £	219,150	
28	Pentraeth	12.03	Peth capasiti	A17	5.00	5.50	4,821	1,461 £	1,000,000 £	6,575 £	219,150	
29	Peblig Mills	11.86	Peth capasiti i raddfa micro	G4	0.50	4.94	4,332					
30	Llanyfrydog	11.42	Peth potensial i ddatblygiad graddfa micro	A8	0.50	4.76	4,171					
31	Llaingoch	10.01	Dim capasiti	A1		-	4.17	3,656				
32	Gaerwen View	9.51	Peth capasiti i raddfa micro i fach	A12	2.50	2.71	2,374	719 £	500,000 £	3,287 £	109,575	
33	Caernarfon	8.56	Peth capasiti i raddfa micro	G4	0.50	3.57	3,127					
34	Caergeiliog	8.52	Capasiti cyfyngedig i raddfa datblygiad bach i ganolig	A5	5.00	3.08	2,703	819 £	8,175,833 £	53,752 £	155,597	
35	Parc Menai	7.73	Peth capasiti i raddfa micro i fach	G1	2.50	2.38	2,082	631 £	500,000 £	3,287 £	109,575	
37	Pentraeth	7.45	Peth capasiti	A17	5.00	3.08	2,703	819 £	2,004,167 £	13,176 £	136,056	
38	Peblig Mills	7.31	Peth capasiti i raddfa micro	G4	0.50	3.05	2,670					
39	Awyrlu'r Fali	6.98	Capasiti cyfyngedig i raddfa datblygiad bach i ganolig	A5/A18	5.00	2.67	2,338	708 £	11,451,667 £	75,289 £	127,472	
40	Stad Ddiwydiannol Llangefni	6.91	Dim capasiti	A15		-	2.88	2,524				
41	Pentraeth	6.10	Capasiti cyfyngedig i raddfa micro	A9	0.50	2.54	2,228					
42	Pentraeth	5.71	Peth capasiti	A17	5.00	2.38	2,082	631 £	71,667 £	471 £	104,279	
43	Stad Ddiwydiannol Llangefni	5.69	Dim capasiti	A15		-	2.37	2,078				
44	Waunfawr	5.66	Peth capasiti i ddatblygu <1ha	G3	0.50	2.36	2,067					
45	Caergeiliog	5.55	Capasiti cyfyngedig i raddfa datblygiad bach i ganolig	A5	5.00	1.67	1,461	443 £	6,654,167 £	43,748 £	101,357	
46	Llaingoch	5.52	Dim capasiti	A1		-	2.30	2,016				
47	Caergeiliog	5.29	Capasiti cyfyngedig i raddfa datblygiad bach i ganolig	A5	5.00	2.08	1,826	553 £	5,958,333 £	39,173 £	96,609	
48	Llandegfan	5.27	Dim capasiti	A11		-	2.20	1,925				
49	Llandegfan	5.16	Dim capasiti	A11		-	2.15	1,885				
50	Biwmares	5.10	Peth capasiti i raddfa micro i fach	A12	2.50	1.83	1,607	487 £	609,167 £	4,005 £	93,139	
51	Llanfairpwll	4.90	Peth capasiti i raddfa micro i fach	A12			2.13	1,863	564 £	792,500 £	5,210 £	89,486

ID safle	Is-orsaf (Graddfa COG=graddfa derfynol o asesiad technegol)	Arwynebedd (ha)	Sylwadau Asesiad Sensitifrwydd Tirwedd (AST)	ACT	Mwyaf. maint system a ganiateir o'r AST (MW)	Cyfanswm capasiti potensial o bob ardal (MW)	Cyfanswm allbwn ynni blynyddol (MWh)	Defnydd ynni cyfateb i nifer aelwydydd	Cost cysylltiad senario achos gwaethaf (o fewn trothwy AST)	FIT blynyddol	Cytundeb Prynu Ynni Blynyddol/ enillion Tariff Allforio
					2.50						
52	Llanfairpwll	4.87	Peth capasiti i raddfa micro i fach	A12	2.50	1.46	1,278	387 £	713,333 £	4,690 £	88,938
53	Llanfairpwll	4.86	Peth capasiti	A17	5.00	1.17	1,023	310 £	1,271,667 £	8,361 £	88,756
54	Alpoco	2.78	Dim capasiti	A1		-	1,015				
55	Llaingoch	4.63	Dim capasiti	A1		-	1,691				
56	Pentraeth	4.36	Peth capasiti	A17	5.00	1.83	1,607	487 £	1,778,333 £	11,692 £	79,625
57	Llangefni	4.17	Peth capasiti	A17	5.00	1.75	1,534	465 £	1,063,333 £	6,991 £	76,155
58	Caergeiliog	4.10	Capasiti cyfyngedig i raddfa datblygiad bach i ganolig	A5	5.00	1.71	1,498	454 £	4,623,333 £	30,396 £	74,876
59	Caergeiliog	3.59	Capasiti cyfyngedig i raddfa datblygiad bach i ganolig	A5	5.00	0.96	840	255 £	3,376,667 £	22,200 £	65,562
60	Ysbyty Bangor	3.08	Peth capasiti i raddfa micro i fach	G1	2.50	1.17	1,023	310 £	460,000 £	3,024 £	56,249
61	Ysbyty Bangor	2.84	Peth capasiti i raddfa micro i fach	G1	2.50	1.67	1,461	443 £	440,833 £	2,898 £	51,866
62	Ysbyty Bangor	2.66	Peth capasiti i raddfa micro i fach	G1	2.50	1.08	950	288 £	439,167 £	2,887 £	48,578
63	Llaingoch	2.55	Dim capasiti	A1		-	1,06				
64	Peblig Mills	2.52	Peth capasiti i raddfa micro	G4	0.50	1.05	920				
65	Peblig Mills	2.49	Peth capasiti i raddfa micro	G4	0.50	1.04	909				
66	Stad Ddiwydiannol Llangefni	2.43	Dim capasiti	A15		-	888				
67	Waunfawr	2.39	Peth capasiti i ddatblygu <1ha	G3	0.50	1.00	873				
68	Peblig Mills	2.20	Peth capasiti i raddfa micro	G4	0.50	0.92	804				
69	Pentraeth	2.19	Peth capasiti	A17	5.00	0.91	800	242 £	1,740,833 £	11,445 £	39,995
70	Ffordd St Helen	2.05	Peth capasiti i raddfa micro	G4	0.50	0.85	749				
72	Peblig Mills	1.96	Peth capasiti i raddfa micro	G4	0.50	0.82	716				
73	Llaingoch	1.92	Dim capasiti	A1		-	701				
74	Caernarfon	1.91	Peth capasiti i raddfa micro	G4	0.50	0.80	698				
75	Peblig Mills	1.90	Peth capasiti i raddfa micro	G4	0.50	0.79	694				
76	Llangefni	1.90	Peth capasiti	A17	5.00	0.79	694	210 £	1,002,500 £	6,591 £	34,699
77	Waunfawr	1.87	Peth capasiti i ddatblygu <1ha	G3	0.50	0.78	683				
78	Pentraeth	1.86	Peth capasiti	A17	5.00	0.78	679	206 £	1,655,833 £	10,886 £	33,968
79	Llandegfan	1.73	Dim capasiti	A11		-	632				
80	Ffordd St Helen	1.73	Peth capasiti i raddfa micro	G4	0.50	0.72	632				
81	Caergeiliog	1.70	Capasiti cyfyngedig i raddfa datblygiad bach i ganolig	A5	5.00	0.71	621	188 £	2,976,667 £	19,570 £	31,046
82	Biwmares	1.65	Peth capasiti i raddfa micro i fach	A12	2.50	0.69	603	183 £	581,667 £	3,824 £	30,133
83	Llandegfan	1.54	Dim capasiti	A11		-	562				
84	Rhoslan	1.50	Peth capasiti i raddfa micro i fach	G10		0.63	548	166 £	475,833 £	3,128 £	27,394

ID safle	Is-orsaf (Graddfa COG=graddfa derfynol o asesiad technegol)	Arwynebedd (ha)	Sylwadau Asesiad Sensitifrwydd Tirwedd (AST)	ACT	Mwyaf. maint system a ganiateir o'r AST (MW)	Cyfanswm capasiti potensial o bob ardal (MW)	Cyfanswm allbwn ynni blynyddol (MWh)	Defnydd ynni cyfateb i nifer aelwydydd	Cost cysylltiad senario achos gwaethaf (o fewn trothwy AST)	FIT blynyddol	Cytundeb Prynu Ynni Blynyddol/ enillion Tariff Allforio
					2.50						
85	Caergeiliog	1.49	Capasiti cyfyngedig i raddfa datblygiad bach i ganolig	A5	5.00	0.62	544	165 £	2,491,667 £	16,381 £	27,211
86	Mona	1.45	Peth capasiti	A17	5.00	0.60	530	160 £	1,299,167 £	8,541 £	26,481
87	Caergeiliog	1.36	Capasiti cyfyngedig i raddfa datblygiad bach i ganolig	A5	5.00	0.57	497	151 £	2,241,667 £	14,738 £	24,837
88	Llaingoch	1.36	Dim capasiti	A1		0.57	497				
89	Eithinog	1.35	Peth capasiti i raddfa micro i fach	G1	2.50	0.56	493	149 £	474,167 £	3,117 £	24,654
90	Llaingoch	1.28	Dim capasiti	A1		0.53	468				
91	Ffordd St Helen	1.23	Peth capasiti i raddfa micro	G4	0.50	0.51	449				
92	Llaingoch	3.31	Dim capasiti	A1		1.38	1,209				
93	Llaingoch	2.60	Dim capasiti	A1		1.08	950				

Allwedd	
GWYRDD	Capasiti technegol o fewn grid lleol; lleoliad a ffefrir ar gyfer cysylltiadau cynhyrchu newydd
OREN	Peth capasiti technegol o fewn grid lleol; lleoliad blaenoriaeth ganolig ar gyfer cysylltiadau cynhyrchu newydd
COCH	Capasiti technegol cyfyngedig o fewn grid lleol; lleoliad a ffefrir leiaf ar gyfer cysylltiadau cynhyrchu newydd
LLWYD	Dim potensial am solar ffoltofoltaig, neu dim ond systemau micro yn bosibl