



**SWYDDOGOL - SENSITIF**

# **Cyngor Gwynedd**

**Rhaglen Amlinellol Strategol  
(RhAS) - Diweddariad ar Fand B**

**I'w ddychwelyd erbyn 31  
Gorffennaf 2017**

## **Arweiniad**

Pwrpas y ffurflen hon yw cofnodi'r newidiadau arfaethedig i'ch Rhaglen Band B ers y cytunwyd ar fersiwn diweddaraf eich Rhaglen Amlinellol Strategol/Strategaeth Ystadau.

Byddwch cystal â llenwi pob un o adrannau perthnasol y ffurflen hon gan gynnwys datganiad cymeradwyaeth y wybodaeth hon yn **Adran 12**.

Sylwch fod y gyllideb ar gyfer Band B y Rhaglen yn gyllideb sefydlog a bydd prosiectau'n cael eu blaenoriaethu os bydd y ceisiadau am arian yn fwy na'r adnoddau sydd ar gael. Yn y lle cyntaf bydd prosiectau'n cael eu blaenoriaethu ar sail digonolrwydd a chyflwr adeiladau, ond efallai y bydd ffactorau eraill yn cael eu hystyried fel hyblygrwydd asedau, effeithlonrwydd yr ystâd addysg ac amddifadedd.

**Byddwch cystal â dychwelyd copi electronig wedi'i  
llofnodi o'r ffurflen at Jo Larner, Cyfarwyddwr Rhaglen y  
Rhaglen Addysg ac Ysgolion ar gyfer yr 21ain Ganrif  
erbyn dydd Llun 31 Gorffennaf at:**

**[21stcenturyschools@cymru.gsi.gov.uk](mailto:21stcenturyschools@cymru.gsi.gov.uk)**

## **Cynnwys yr Adrannau:**

1.	Amlen Rhaglen Band B sy'n cael ei geisio.....	3
2.	Crynodeb o'r newidiadau .....	3
3.	Yr Achos Strategol .....	5
4.	Yr Achos Economaidd .....	11
5.	Yr Achos Masnachol.....	16
6.	Yr Achos Ariannol .....	17
7.	Yr Achos Rheoli.....	19
8.	Gwneud cais am arian y Model Buddsoddi Cydfuddiannol.....	24
9.	Prosiectau Band B .....	26
10.	Bandiau C a D .....	27
11.	Datganiad Cymeradwyaeth ar gyfer y Rhaglen Amlinellol Strategol (RhAS) – Diweddariad ar Fand B - Gorffennaf 2017 .....	28

**SWYDDOGOL - SENSITIF**  
**Y Rhaglen Amlinellol Strategol - Band B - y wybodaeth ddiweddaraf -**  
**Gorffennaf 2017**

**1. Amlen Rhaglen Band B sy'n cael ei geisio**

<b>Cyfanswm yr amlen Band B sy'n cael ei geisio</b> <i>e.e. £15,000,000</i>	<b>£56,137,840</b>
<b>Y cyfraniad sy'n cael ei geisio gan Lywodraeth Cymru</b> <i>e.e. £7,500,000</i>	<b>£29,768,788</b>
<b>Cyfraniad yr ALI/ Sefydliad AB</b> <i>e.e. £7,500,000</i>	<b>£25,640,538 Cyngor Gwynedd</b> <b>£728,515 (Cyfraniad Ysgol Wirfoddol a Gynorthwyr)</b>

**2. Crynodeb o'r newidiadau**

<b>Beth sydd wedi newid ers fersiwn ddiweddaraf eich RhAS/Strategaeth Ystadau? <i>Dim mwy na 1000 o eiriau</i></b>
<p>Mae Cyngor Gwynedd wedi parhau i flaenoriaethu Rhaglen Ysgolion yr 21ain Ganrif yng Nghynllun Corfforaethol Strategol yr Awdurdod Lleol. Ers 2010, mae cyfanswm buddsoddiad o oddeutu £52 miliwn wedi cael ei ymrwymo i barhau â rhaglen drawsnewidiol fawr fydd yn cyflawni ystâd addysgol gynaliadwy ac effeithlon mewn ardal sy'n bennaf wledig. Mae Rhaglen Moderneiddio Ysgolion wedi lleihau llefydd gwag ac wedi ad-drefnu safleoedd ysgolion cynradd, ac wedi cyflwyno modelau arloesol ar gyfer darpariaeth wledig gynaliadwy.</p> <p>Mae'r prosiectau llwyddiannus a gymeradwywyd dan Fand A y Rhaglen yn parhau i gael eu cyflawni a hynny ar amser ac o fewn y gyllideb. Dangoswyd gan asesiad o'r amserlen yn 2016 fod y gallu yna i gwblhau prosiect ychwanegol a chyflwynwyd RhAS diwygiedig llwyddiannus i ddechrau ar y gwaith yn Nalgylch Bangor. Bydd hyn yn galluogi'r Awdurdod i gyflawni mwy o fuddion addysgol o Raglen Band A.</p> <p>Ers cyflwyno'r fersiwn ddiwethaf, mae Cyngor Gwynedd wedi:</p> <ul style="list-style-type: none"> <li>• Buddsoddi £13m ac wedi cwblhau ysgol newydd sbon ar gyfer disgyblion gydag anghenion addysg ychwanegol yn Ysgol Hafod Lon Newydd, Penrhyndeudraeth a agorodd ym mis Hydref 2016.</li> <li>• Buddsoddi mwy na £5m i adeiladu ysgol newydd yn ardal ddifreintiedig Ysgol Glancegin, Maesgeirchen, Bangor fydd yn agor ym mis Medi 2017.</li> <li>• Buddsoddi £5m i adeiladu ysgol ardal newydd mewn lleoliad gwledig iawn yn Ysgol Bro Lliffon yn lle adeilad Categori D yn 2015.</li> </ul>

## SWYDDOGOL - SENSITIF

### Y Rhaglen Amlinellol Strategol - Band B - y wybodaeth ddiweddaraf - Gorffennaf 2017

- Buddsoddi £4.3m a sefydlu ysgol 3-16 newydd, Ysgol Bro Idris, yn Nolgellau ar chwe safle. Bydd yr ysgol yn agor ym mis Medi 2017.
- Buddsoddi £1m a chwblhau gwelliannau ac adnewyddu Ysgol O M Edwards, Llanuwchllyn yn 2013.
- Buddsoddi £10.27m a sefydlu ysgol ardal 3-19 arloesol yn Ysgol y Berwyn, y Bala, sy'n cynnwys buddsoddi mewn cae chwarae 3-G newydd sydd ar gael at ddefnydd yr ysgol a'r gymuned yn ogystal â gwasanaethau cymunedol pwysig megis y llyfrgell leol, cyfleusterau chwaraeon a darpariaeth sinema a'r celfyddydau.

Mae Rhaglen Band A Cyngor Gwynedd yn cadw at yr amserlen i ddarparu:

- adeiladau ysgol newydd fydd yn gwella digonoldeb yr ystâd addysgol;
- gwelliannau ac adnewyddu safleoedd presennol;
- darpariaeth addysg ddwyieithog gryfach;
- amgylchedd dysgu llawer gwell;
- rhwydweithiau ysgolion newydd sy'n cydweithio'n weithgar i ddarparu'r cwricwlwm, cynyddu effeithlonrwydd gwariant ariannol, rhannu adnoddau a galluogi gwell cyfleoedd i ddatblygiad proffesiynol staff.

#### **Cyflawni Dyfodol Llwyddiannus**

Yn ystod 2016/17, cyflwynwyd model newydd i gefnogi ysgolion i gryfhau systemau cefnogol ysgol i ysgol, datblygu partneriaethau newydd a gwella deilliannau cyfnodau allweddol yn ogystal â chefnogi ysgolion i berfformio yn y chwarteli uchaf. Gweithredwyd manyleb glir rhwng y Cyngor a GwE (Gwasanaeth Effeithlonrwydd a Gwella Ysgolion) i sicrhau bod gweithdrefnau cywir a phriodol yn eu lle i fonitro a gwerthuso cynnydd yn yr ysgolion.

Mae Cyngor Gwynedd yn ffyddiog fod y cais hwn am arian Band B yn adeiladu ar y gwelliannau sylweddol a welwyd yn yr ystâd ysgolion ers 2010, ac mae nawr yn barod i ganolbwyntio ar ymyraethau fydd yn gwneud gwahaniaeth mawr i ddarparu blaenoriaethau strategol penodol yr Awdurdod a Llywodraeth Cymru yn llwyddiannus. Mae'r rhain yn cynnwys adolygu darpariaeth addysg ôl-16, cryfhau addysg drwy gyfrwng y Gymraeg, creu amgylcheddau dysgu rhagorol yn yr ardaloedd gwledig iawn, cynnal cysylltiadau disgyblion â'u cymunedau, annog modelau cydweithio yn yr ysgolion a chefnogi sgiliau arwain a phroffesiynol.

**SWYDDOGOL - SENSITIF**  
**Y Rhaglen Amlinellol Strategol - Band B - y wybodaeth ddiweddaraf -**  
**Gorffennaf 2017**

### 3. Yr Achos Strategol

**Sut mae'ch Rhaglen yn cysylltu â strategaethau lleol a chenedlaethol e.e. Deddf Llesiant Cenedlaethau'r Dyfodol (Cymru) 2015, strategaethau gofal plant a chyfrwng Cymraeg?**

*Dim mwy na 1000 o eiriau*

#### **Amcanion Buddsoddi**

Mae digonolrwydd a chynladwyedd yn amcanion canolog i agwedd Cyngor Gwynedd at gyflawni ei Raglen Ysgolion yr Unfed Ganrif ar Hugain. Bydd Rhaglen Band B yn canolbwyntio ar weithgareddau fydd yn sicrhau fod y synergedd a geir trwy integreiddio gofynion strategaethau lleol a chenedlaethol yn arwain at gyflawni gwell deilliannau dysgu i ddisgyblion. Mae Cynllun Strategol 2017-18 yr Awdurdod yn cynnwys yr amcan o ddatblygu rhwydwaith o ysgolion hyfyw ar gyfer y dyfodol. Bydd cyflawni'r amcan hwn yn creu gwell amodau i ddatblygu arweinyddiaeth, cynyddu a safoni safonau addysg ac yn gwella profiadau i blant a phobl ifanc.

Bydd y Rhaglen newydd felly'n adeiladu ar gyfleoedd datblygiadau polisi diweddar fel yr amlinellir isod.

#### **Cyflawni Strategaeth Addysg Cyfrwng Cymraeg Gref**

Mae Cynllun Strategol Cymraeg Mewn Addysg Cyngor Gwynedd yn gosod yr amcan uchelgeisiol o sicrhau bod pob disgybl yn y sir yn meddu ar sgiliau ieithyddol priodol yn y Gymraeg a'r Saesneg, i'w galluogi i fod yn aelodau llawn o'r gymuned ddwyieithog y maent yn perthyn iddi. Mae hyn yn alinio'n gryf â phrif amcan Cynllun Strategol Llywodraeth Cymru ar gyfer yr iaith Gymraeg, sef, "*Cael system addysg a hyfforddiant sy'n ymateb mewn ffordd wedi'i chynllunio i'r galw cynyddol am addysg cyfrwng Cymraeg, sy'n cyrraedd ein cymunedau amrywiol ac yn eu hadlewyrchu ac sy'n sicrhau cynnydd yn nifer y bobl o bob oedran a chefnidir sy'n rhugl yn y Gymraeg ac sy'n gallu defnyddio'r iaith gyda'u teuluoedd, yn eu cymunedau ac yn y gweithle.*" Nod y polisi yw rhoi enghraifft ar gyfer datblygu'r Gymraeg fel pwnc a chyfrwng dysgu o oedran cyn ysgol a hyrwyddo defnydd plant a phobl ifanc o'r Gymraeg fel iaith gymdeithasol.

Mae'r fframwaith a'r sail strategol ar gyfer ad-drefnu ysgolion fel rhan o Raglen Ysgolion yr Unfed Ganrif ar Hugain yn gosod yr iaith Gymraeg fel un o'r prif egwyddorion ac ystyriaethau wrth lunio cynigion. Yn ystod unrhyw broses ad-drefnu, mae gofyn i'r Cyngor gynnal asesiad effaith iaith yn yr ardaloedd yr effeithir arnynt.

Mae'r Awdurdod hefyd wedi ymrwmo i gefnogi strategaeth ddrafft Llywodraeth Cymru "Miliwn o Siaradwyr Cymraeg erbyn 2050" a sicrhau bod yna gyfleoedd ym mhob cam o fywyd unigolyn i ddysgu Cymraeg a dysgu trwy gyfrwng y Gymraeg. Ers lansio Siarter yr Iaith Gymraeg yn ysgolion cynradd Gwynedd, mae gwaith arloesol wedi bod i annog plant i ddefnyddio'r Gymraeg yn gymdeithasol. Mae posib i hyn fod yn ddull gweithredu arfer orau ar gyfer awdurdodau eraill yng Nghymru.

**SWYDDOGOL - SENSITIF**  
**Y Rhaglen Amlinellol Strategol - Band B - y wybodaeth ddiweddaraf -**  
**Gorffennaf 2017**

**Ail-ddylunio'r Dyfodol**

Mae Cyngor Gwynedd yn ymroddedig i gynyddu dyhead a chyrhaeddiad ym mhob un o ysgolion yr Awdurdod. Mae hyn yn cynnwys sicrhau bod yna ymgysylltu effeithiol gyda theuluoedd a'r gymuned, partneriaethau cryf ar gyfer y blynyddoedd cynnar a darpariaeth ddysgu ac addysgu dwyieithog o ansawdd uchel. Trwy wneud defnydd priodol ac effeithiol o'r Grant Amddifadedd Disgyblion, bydd cefnogaeth yn cael ei thargedu i gael gwared â'r rhwystrau sy'n wynebu disgyblion o gefndir difreintiedig. Bydd plant a phobl ifanc bregus yn elwa o Raglen Ymyrraeth Gynnar sy'n cynnwys cefnogaeth i'r blynyddoedd cynnar a gwasanaethau iechyd meddwl i bobl yn eu harddegau.

**Cyflawni Dyfodol Llwyddiannus**

Bydd y rhaglen arfaethedig yn cyfrannu at waith yr Awdurdod wrth baratoi i weithredu'r cwricwlwm newydd fel yr amlinellir yn nogfen bolisi Llywodraeth Cymru, Cwricwlwm i Gymru, Cwricwlwm am Oes (2016). Bydd yn mabwysiadu'r pedwar diben; dysgwyr uchelgeisiol, galluog; cyfranwyr mentrus, creadigol; dinasyddion egwyddorol, gwybodus ac unigolion iach a hyderus.

Y peth pwysicaf yn y Rhaglen fydd gwella ansawdd amgylcheddau dysgu disgyblion a staff. Bydd hyn ar y cyd â'r angen i ddatblygu isadeiledd effeithlon a chynaliadwy ar gyfer yr ystâd addysg sy'n galluogi gwneud defnydd hyblyg iawn o asedau er dibenion addysgol a defnydd y gymuned. Mae gan yr Awdurdod her fawr i sicrhau bod ei ddarpariaeth addysgol yn gynaliadwy mewn ardaloedd gwledig iawn lle mae nifer y disgyblion yn isel a lle mae ysgolion yn bellennig yn ddaearyddol. Bydd y Rhaglen arfaethedig yn mynd ati'n uniongyrchol i ymdrin â'r mater hwn trwy ddefnyddio modelau arloesol ar gyfer rheoli a chyflawni'n gydweithredol wrth gynnal cysylltiad disgyblion â'u cymunedau lleol.

**Deddf Llesiant Cenedlaethau'r Dyfodol (Cymru) 2015**

Bydd y Rhaglen arfaethedig yn mabwysiadu egwyddorion allweddol Cynllun Datblygu Lleol ar y Cyd Gwynedd a Môn (2016). Mae amcanion penodol yn cynnwys:-

- Bod rhieni a theuluoedd yn llwyddiannus wrth fagu eu plant a gofalu amdanynt
- Bod plant a phobl ifanc yn medru dysgu, ennill sgiliau hanfodol a mentro
- Bod plant a phobl ifanc yn medru lleisio eu barn a chyfrannu'n llawn i fywyd eu cymunedau.
- Bod plant a phobl ifanc yn medru byw'n iach a chymryd rhan mewn gweithgareddau corfforol, diwylliannol a chymdeithasol

Yn ogystal, mae Cyngor Gwynedd wedi ymrwymo i gefnogi cymunedau diogel a chryf, trwy sicrhau:-

- Cymunedau llewyrchus a hunangynhaliol

**SWYDDOGOL - SENSITIF**  
**Y Rhaglen Amlinellol Strategol - Band B - y wybodaeth ddiweddaraf -**  
**Gorffennaf 2017**

- Bod gan bobl fynediad a chlodiant rhesymol i wasanaethau safonol
- Mwy o bobl ifanc a theuluoedd o oed gweithio yn dewis aros yn y sir i fyw a gweithio
- Cymunedau a theuluoedd Gwynedd yn cael y gefnogaeth i godi o dlodi

Mae cynnig yr Awdurdod yn cydnabod pwysigrwydd cysylltu ysgolion gyda'u cymunedau trwy ystyried cydleoli gwasanaethau lleol o fewn cynigion i wella cyfleusterau ysgolion gan gynnal cynaliadwyedd y gwasanaethau hyn ar y cyd â gwell amgylcheddau dysgu i ddisgyblion.

Wrth fanteisio ar gyfleoedd i sefydlu gwasanaethau sydd wedi'u cydleoli, bwriad yr Awdurdod yw sicrhau bod y buddsoddiad yn gwneud y mwyaf o fuddion arbedion effeithlonrwydd ar gostau refeniw yn ogystal â lleoli canolfannau ysgol yng nghalon y gymuned leol. Bydd dyluniad gofodau mewnol yn galluogi'r gymuned ac ysgolion i rannu cyfleusterau ar y safle, wrth gynnal trefniadau mynediad ar wahân i adlewyrchu anghenion gwahanol yr ysgol a'r gymuned.

### **Trafod Gofal Plant**

Bydd y rhaglen arfaethedig yn cyfrannu at gyflawni peilot Trafod Gofal Plant Llywodraeth Cymru. Mae Llywodraeth Cymru wedi ymrwymo i ddarparu 30 awr o addysg blynyddoedd cynnar a gofal plant am ddim i rieni plant tair a phedair oed sy'n gweithio, 48 wythnos y flwyddyn. Mae'r addysg blynyddoedd cynnar am ddim a ddarperir gan y Cyfnod Sylfaen ar hyn o bryd yn ffurfio rhan o'r cynnig hwn. Y prif amcanion wrth ymestyn yr hawl yw:

- darparu cefnogaeth i fagu'r genhedlaeth nesaf
- darparu mwy o ddewisiadau cyflogaeth i rieni
- trechu tlodi
- hybu cydraddoldeb
- cefnogi datblygiad plant

Mae Llywodraeth Cymru wedi dewis Cyngor Gwynedd i dreialu'r cynnig Gofal Plant yn ardaloedd llesiant

- Bangor, sy'n cynnwys Bethesda;
- Porthmadog, sydd hefyd yn cynnwys Cricieth, Penrhyndeudraeth, Harlech a Garndolbenmaen;
- Ffestiniog sy'n cynnwys ardaloedd sy'n ymestyn mor bell â Thrawsfynydd;
- Dolgellau sy'n cynnwys yr ardal o amgylch Abermaw, Corris, Dinas Mawddwy, Dyffryn Ardudwy a Llanbedr.

**SWYDDOGOL - SENSITIF**  
**Y Rhaglen Amlinellol Strategol - Band B - y wybodaeth ddiweddaraf -**  
**Gorffennaf 2017**

O fis Ionawr 2018, bydd ardal llesiant Caernarfon sydd hefyd yn cynnwys Bethel, Cwm y glo, Bontnewydd, Deiniolen, Llanberis, y Groeslon, Llanllyfni, Clynnog, Llanrug, Llanwnda, Penisarwaun, Penygroes, Talysarn a Waunfawr hefyd yn treialu'r cynnig.



**SWYDDOGOL - SENSITIF**  
**Y Rhaglen Amlinellol Strategol - Band B - y wybodaeth ddiweddaraf -**  
**Gorffennaf 2017**

**Nodwch unrhyw wahaniaethau i'ch achos strategol ers i fersiwn ddiweddaraf eich RhAS/strategaeth Ystadau gael ei llunio.**

**Rhowch fanylion buddion a risgiau eich Rhaglen.**

*Dim mwy na 1000 o eiriau*

**Buddion y Rhaglen**

Mae Cyngor Gwynedd wedi parhau i flaenoriaethu Rhaglen Ysgolion yr 21ain Ganrif yng Nghynllun Strategol yr Awdurdod. Ers 2010, mae cyfanswm buddsoddiad o oddeutu £52 miliwn wedi cael ei ymrwymo i barhau â rhaglen drawsnewidiol fawr fydd yn cyflawni ystâd addysgol gynaliadwy ac effeithlon mewn ardal sy'n bennaf wledig. Mae Rhaglen Moderneiddio Ysgolion wedi lleihau llefydd gwag ac wedi rhesymoli safleoedd ysgolion cynradd, ac wedi cyflwyno modelau arloesol ar gyfer darpariaeth wledig gynaliadwy.

Mae gan weledigaeth Strategaeth Addysg Gynradd o'r Ansawdd Gorau i Blant Gwynedd chwe nod.

- 1) Dosbarthiadau addas o ran maint ac arweinyddiaeth o ansawdd uchel
- 2) Hyrwyddo a chryfhau'r iaith Gymraeg
- 3) Datblygu cynllun hirdymor, rhagweithiol a chreadigol
- 4) Gwneud y defnydd gorau o'r adnoddau sydd ar gael
- 5) Creu amgylchedd dysgu o'r radd flaenaf i blant ac athrawon y Sir
- 6) Datblygu ysgolion yn sefydliadau sy'n ganolbwynt i weithgareddau cymunedol.

Bydd y Rhaglen Band B newydd hefyd yn cefnogi cynlluniau presennol yr Awdurdod i ddatblygu cyfres o egwyddorion sy'n ymdrin â heriau darparu addysg o ansawdd uchel sy'n gynaliadwy mewn cyd-destun gwledig. Bydd y dull hwn yn ymdrin â'r anawsterau penodol sydd gan bennaethiaid ysgolion cynradd sy'n cynnwys amodau gwaith annigonol wrth geisio cyflawni rôl weinyddol, reolaethol ac addysgol yn yr ystafell ddosbarth trwy alluogi amser digyswllt o 80%. Mae hefyd yn ceisio sicrhau nad yw dosbarthiadau cymysg yn cynnwys mwy na dau grŵp oedran.

Mae'r prosiectau llwyddiannus a gymeradwywyd dan Fand A y Rhaglen yn parhau i gael eu cyflawni a hynny ar amser ac o fewn y gyllideb. Ers cyflwyno'r fersiwn ddiwethaf, mae Cyngor Gwynedd wedi,

- Buddsoddi £13m ac wedi cwblhau ysgol newydd sbon ar gyfer disgyblion gydag anghenion addysg ychwanegol yn Ysgol Hafod Lon Newydd, Penrhyndeudraeth a agorodd ym mis Hydref 2016.
- Buddsoddi mwy na £5m i adeiladu ysgol newydd yn ardal ddifreintiedig Ysgol Glancegin, Maesgeirchen, Bangor fydd yn agor ym mis Medi 2017.
- Buddsoddi £5m i adeiladu ysgol ardal newydd mewn lleoliad gwledig iawn yn Ysgol Bro Lliffon yn lle adeilad Categori D yn 2015.
- Buddsoddi £4.3m a sefydlu ysgol 3-16 newydd, Ysgol Bro Idris, yn Nolgellau ar chwe safle. Bydd yr ysgol yn agor ym mis Medi 2017.

## SWYDDOGOL - SENSITIF

### Y Rhaglen Amlinellol Strategol - Band B - y wybodaeth ddiweddaraf - Gorffennaf 2017

- Buddsoddi £1m a chwblhau gwelliannau ac adnewyddu Ysgol O M Edwards, Llanuwchllyn yn 2013.
- Buddsoddi £10.27m a sefydlu ysgol ardal 3-19 arloesol yn Ysgol y Berwyn, y Bala, sy'n cynnwys buddsoddi mewn cae chwarae 3-G newydd sydd ar gael at ddefnydd yr ysgol a'r gymuned yn ogystal â gwasanaethau cymunedol pwysig megis y llyfrgell leol, cyfleusterau chwaraeon a darpariaeth sinema a'r celfyddydau mewn lleoliad gwledig iawn.
- Dangoswyd gan asesiad o'r amserlen yn 2016 fod yna'r gallu i gwblhau prosiect ychwanegol a chyflwynwyd RhAS diwygiedig llwyddiannus i ddechrau ar y gwaith yn Nalgylch Bangor. Bydd hyn yn galluogi'r Awdurdod i gyflawni mwy o fuddion addysgol o Raglen Band A.

Mae Rhaglen Band A Cyngor Gwynedd yn cadw at yr amserlen i gyflawni,

- adeiladau ysgol newydd fydd yn gwella digonoldeb yr ystâd addysgol;
- gwelliannau ac adnewyddu safleoedd presennol fel rhan o Strategaeth Asedau Corfforaethol yr Awdurdod, gan alluogi gostyngiad o 24% yn gyffredinol yn stoc adeiladau'r Cyngor. Mae'r Strategaeth wedi bod yn llwyddiant wrth sicrhau bod defnyddwyr ein hysgolion mewn llawer gwell adeiladau nawr nag yr oeddynt ychydig o flynyddoedd yn ôl;
- darpariaeth addysg ddwyieithog gryfach;
- amgylchedd dysgu llawer gwell o fewn yr ystâd ysgolion;
- rhwydweithiau ysgolion newydd sy'n cydweithio'n weithgar i ddarparu'r cwricwlwm, cynyddu effeithlonrwydd gwariant ariannol, rhannu adnoddau a galluogi gwell cyfleoedd i ddatblygiad proffesiynol staff.

### Risgiau'r Rhaglen

Fel rhan o'r camau gweithredu i baratoi ar gyfer Band B, mae'r Rhaglen Ysgolion yr Unfed Ganrif ar Hugain wedi archwilio ac adolygu ei dadansoddiad o risg ar gyfer cynaliadwyedd a digonolrwydd yr ystâd addysg a'i hamgylchedd dysgu. Dengys y dadansoddiad hwn fod yna fwy o risgiau cyffredinol ar gyfer darpariaeth addysgol Gwynedd yn y dyfodol os nad yw'n ymdrin â'r materion a ganlyn,

- nifer y disgyblion yn gostwng mewn ardaloedd gwledig iawn;
- methiant i gyflwyno modelau dysgu arloesol sy'n defnyddio Technoleg Gwybodaeth a Chyfathrebu a rhwydweithiau dysgu cydweithredol ar gyfer ardaloedd gwledig;
- costau uchel parhaus i gynnal yr ystâd bresennol;
- elfennau o'r ystâd bresennol yn parhau i fod yn aneffeithlon;
- cynnydd yn y gwasanaethau cymunedol hanfodol sy'n cael eu colli mewn ardaloedd difreintiedig iawn ac ardaloedd gwledig difreintiedig fel y'u nodir gan WIMI oherwydd diffyg cyd-leoli a rheolaeth;
- parhau i fethu â recriwtio penaethiaid ysgol mewn ardaloedd gwledig lle mae cyfran uchel o benaethiaid yn nesáu at oedran ymddeol.

**SWYDDOGOL - SENSITIF**  
**Y Rhaglen Amlinellol Strategol - Band B - y wybodaeth ddiweddaraf -**  
**Gorffennaf 2017**

Yn ogystal, mae'r Awdurdod wedi adnabod materion penodol sydd wedi cael eu blaenoriaethu i dderbyn sylw dan Fand B (gweler Rhan 4).

#### **4. Yr Achos Economaidd**

**Nodwch unrhyw wahaniaethau i'r Achos Economaidd ers i fersiwn ddiweddaraf eich RhAS/strategaeth Ystadau gael ei llunio.**

*Dim mwy na 1000 o eiriau*

**SWYDDOGOL - SENSITIF**  
**Y Rhaglen Amlinellol Strategol - Band B - y wybodaeth ddiweddaraf -**  
**Gorffennaf 2017**

**Ffactorau Llwyddiant Hanfodol**

Bydd y Rhaglen yn parhau i ddefnyddio ffactorau llwyddiant hanfodol sy'n galluogi gwerthuso opsiynau posib i asesu'r deilliannau a'r canlyniadau disgwyliedig yn gyson. Mae hyn yn cynnwys cyflawni amcanion SMART ar gyfer

- cynnydd mewn cyrhaeddiad addysgol
- cynnydd yng nghyrhaeddiad darpariaeth ddwyieithog
- mwy o gyfleoedd i ddatblygu staff ac arweinyddiaeth ar bob lefel
- rheoli'r ystâd ysgolion yn fwy effeithlon
- rhwydweithiau ysgolion effeithiol i rannu adnoddau addysgol a gwell darpariaeth
- gwneud y mwyaf o gyfleoedd i gyd-leoli gwasanaethau cymunedol mewn canolfannau ysgol
- gwneud y mwyaf o fuddion cymunedol a ddaw o fuddsoddiad sy'n cyfrannu'n uniongyrchol at gryfhau'r gadwyn gyflenwi a'r economi leol

Bydd y ffactorau hyn yn cael eu hadolygu'n rheolaidd yn ystod oes y Rhaglen i sicrhau eu bod yn parhau i fod yn addas i'w pwrpas.

**Y Ffordd Ymlaen a Ffafir**

Ar ôl adnabod y risgiau i gyflawni Cynllun Strategol Cyngor Gwynedd yn llwyddiannus, mae'r Awdurdod wedi adnabod materion penodol sy'n gysylltiedig ag anghenion busnes sydd wedi cael eu blaenoriaethu i dderbyn sylw dan Fand B. Yn ystod y cam hwn o'r gwaith datblygu, bydd trafodaethau'n parhau gyda budd-ddeiliaid i gynnal hyblygrwydd yn y dull gweithio cyn gwneud unrhyw benderfyniadau terfynol ynghylch y buddsoddiad.

**i) Addysg Ôl-16 yn Ardal Arfon - £18m**

Mae'r Awdurdod wedi adnabod yr angen i roi sylw i addysg ôl-16 yn ardal Arfon oherwydd effaith ehangach y tebygolrwydd y bydd nifer y disgyblion yn gostwng. Datblygu amgylcheddau dysgu effeithiol fydd y prif yrrwr i ddiwallu anghenion amrywiol dysgwyr ôl-16. Gellid hwyluso hyn trwy fabwysiadu dull cydweithiol wrth gynllunio darpariaeth y dyfodol a chynnwys Addysg Bellach ac awdurdodau agos sydd â'r potensial i lunio cytundebau cydweithio. Felly, bydd yr Awdurdod yn llunio strategaethau ar gyfer darpariaeth ôl-16 gan ystyried cynlluniau strategol perthnasol sefydliadau eraill o fewn y rhanbarth.

Ym mis Ionawr 2017, roedd 732 disgybl yn astudio yn y chweched dosbarth yn ardal Arfon. Yn ystod y pum mlynedd nesaf, rhagwelir y bydd nifer y disgyblion yng Nghyfnod Allweddol 5 yn gostwng. Bydd hyn yn arwain at flynyddoedd chweched dosbarth llai mewn ysgolion uwchradd. Mae yna nifer o gyrsgiau ym mlynnyddoedd 12 ac 13 sydd eisoes yn anghynladwy'n ariannol, ac yn eu tro, maent yn rhoi adnoddau dysgu dan bwysau ac yn effeithio'n anuniongyrchol ar ddarpariaeth CA3 a CA4. Dengys y tabl a ganlyn ragamcan o nifer y disgyblion ôl-16 dros gyfnod o bum mlynedd (yn seiliedig ar ddata 2015).

**SWYDDOGOL - SENSITIF**  
**Y Rhaglen Amlinellol Strategol - Band B - y wybodaeth ddiweddaraf -**  
**Gorffennaf 2017**

	2017/18	2018/19	2019/20	2020/21	2021/22
Blwyddyn 12	375	346	368	348	357
Blwyddyn 13	341	323	298	318	300
<b>Cyfanswm</b>	<b>715</b>	<b>669</b>	<b>666</b>	<b>666</b>	<b>657</b>

Dengys sefyllfa bresennol nifer y disgyblion yn ysgolion uwchradd ardal Arfon yn y tabl a ganlyn.

Bydd adolygiad arfaethedig addysg ôl-16 yn ceisio,

- cynyddu amrediad darpariaeth academiaidd a galwedigaethol;
- Cynyddu nifer y disgyblion sy'n parhau â'u haddysg ar ôl CA4;
- lleihau'r angen i ddisgyblion deithio o fewn eu diwrnod ysgol;
- ystyried materion llywodraethu ac ansawdd darpariaeth ddysgu ddwyieithog.

Ysgolion Uwchradd Ardal Arfon	Niferoedd 11-18 (PLASC 2017)	Ôl-16	Capasiti
Ysgol Dyffryn Ogwen	396	54	488
Ysgol Brynrefail	679	114	837
Ysgol Dyffryn Nantlle	408	69	599
Ysgol Friars	1194	241	1328
Ysgol Tryfan	456	83	628
Ysgol Syr Hugh Owen	853	171	1164
<b>Cyfanswm</b>		<b>732</b>	

**ii) Cynnal Darpariaeth Cyfrwng Cymraeg Gref yn Nalgylch Bangor**  
**- £18.11m**

Mae cyfrifiad 2011 (o gymharu a Chyfrifiad 2001) yn dangos bod nifer y bobl sy'n medru siarad Cymraeg wedi gostwng ym mhob ward ym Mangor. Mae gostyngiad o 10% wedi bod yn nifer y bobl sy'n siarad Cymraeg yn y ddinas mewn degawd – o 45% yn 2001 i 35% erbyn 2011. Tra bod ysgolion uwchradd dwyieithog Gwynedd, gydag ambell i amrywiad, yn gweithredu mewn modd eithaf tebyg o ran strategaethau iaith, yn enwedig yn CA3, nid dyma'r sefyllfa yn ardal Bangor lle mae darpariaeth y ddwy ysgol uwchradd yn wahanol iawn. Mae'r hyn yn dyddio yn ôl i'r amser pan adrefnwyd y ddarpariaeth addysgol yn y ddinas yn 1978.

Mae Ysgol Tryfan yn darparu addysg bron yn gyfan gwbl trwy gyfrwng y Gymraeg, gan ddilyn patrwm iaith ysgolion cyfrwng Cymraeg penodol a sefydlwyd mewn rhannau eraill o Gymru. Mae Ysgol Friars wedi mabwysiadu polisi o ddysgu trwy gyfrwng Saesneg, oni bai am ddysgu Cymraeg fel iaith gyntaf ac ychydig o fewnbwn cyfrwng Cymraeg mewn dosbarthiadau CA3. Mae gan y ddwy ysgol uwchradd yn y ddinas gyfraniad pwysig i'w wneud, nid yn unig i gynnal safonau addysg a sicrhau bod pob disgybl yn cyflawni ei botensial ond hefyd i hyrwyddo'r iaith Gymraeg a dwyieithrwydd, gan adeiladu ar y

**SWYDDOGOL - SENSITIF**  
**Y Rhaglen Amlinellol Strategol - Band B - y wybodaeth ddiweddaraf -**  
**Gorffennaf 2017**

cynnydd a wnaed yn y sector cynradd. Fodd bynnag, mae yna bellach fwy o bwysau ar gynnal a chynyddu nifer y siaradwyr Cymraeg, sy'n gofyn am ymyrraeth strategol gan yr Awdurdod.

Roedd yr achos dros newid ar gyfer y Rhaglen Amlinellol Strategol dan Fand A yn canolbwyntio ar y pwysau enbyd ar leoedd ysgolion cynradd mewn ardaloedd penodol yn Nalgylch Bangor. Dan Fand B, bydd y prosiectau sydd i'w datblygu yn adeiladu ar aildrefnu darpariaeth gynradd ac yn canolbwyntio'n benodol ar gryfhau'r ddarpariaeth cyfrwng Cymraeg mewn ysgolion cynradd ac uwchradd fel ei gilydd. Yn ogystal, byddwn yn rhoi sylw i bwysigrwydd cynnal sgiliau iaith Gymraeg o'r Cyfnod Sylfaen i ddarpariaeth ôl-16 yn enwedig yng nghyd-destun effaith datblygiadau tai newydd. Bydd canlyniadau Adolygiad ôl-16 Ardal Arfon hefyd yn cyfrannu at strategaethau'r dyfodol yn nalgylch Bangor.

**iii) Llety Anaddas**

Er bod Band A wedi arwain at well ystâd ysgolion a chael gwared ar ysgolion Categori C a D, mae yna ysgolion Categori D o hyd yn Ysgol Trefferthyr, Cricieth ac Ysgol Ein Harglwyddes ym Mangor.

**Ysgol Trefferthyr, Cricieth - £4.97m**

Adeiladwyd rhan sylweddol o'r ysgol hon gan ddefnyddio adeiladwaith o fath Vic Hallam yn y 1970au, oedd ag oes o oddeutu 25 mlynedd ac sydd bellach mewn cyflwr gwael iawn. Mae'r Cyngor eisoes wedi buddsoddi oddeutu £500,000 i ymestyn bywyd yr adeilad rhai blynyddoedd yn ôl, ac mae effaith y gwaith hwnnw bellach wedi diflannu ac nid yw'r adeiladau bellach yn addas i'w defnyddio. Ni fyddai buddsoddi mwy o arian ynddynt ond yn arwain at oediad yn yr hyn sy'n anochel, sef yr angen i'w dymchwel ac ailadeiladu. Rhoddwyd sylw i broblemau tebyg yn Ysgol Bro Llifton ac Ysgol Glancegin yn ystod cyfnod Band A y Rhaglen. Mae risg sylweddol na fydd modd defnyddio'r adeiladau presennol ymhen pum mlynedd a heb gynllunio ymlaen llaw bydd yn rhaid cau'r adeiladau yn ddirybudd.

**Ysgol Ein Harglwyddes, Bangor - £4.86m**

Mae hon yn ysgol Categori C ac mae angen ei hatgyweirio ar unwaith. Mae Ysgol Ein Harglwyddes yn ysgol gynradd Gatholig (VA) sy'n gwasanaethu plwyfi Bangor, Bethesda, Porthaethwy a Llangefni, ac mae'n un o ddwy ysgol Gatholig yng Ngwynedd.

**iv) Cywiro'r gwahaniaeth yng nghyflwr ac addasrwydd adeiladau mewn dalgylchoedd penodol - £10.2m**

Mae Cyngor Gwynedd wedi mabwysiadu strategaeth fel rhan o'i Gynllun Rheoli Asedau sydd â'r nod o sicrhau gwelliant sylweddol yng nghyflwr ac addasrwydd ei bortffolio o adeiladau addysg. Yn y pum mlynedd diwethaf, mae'r Cyngor wedi arddangos ei ymrwymiad i sicrhau bod gan blant yr amgylchedd addysgol gorau bosib wrth fuddsoddi £10.1m o'i arian cyfalaf ei hun i dargedu'r gwaith cynnal a chadw ysgolion oedd wedi

**SWYDDOGOL - SENSITIF**  
**Y Rhaglen Amlinellol Strategol - Band B - y wybodaeth ddiweddaraf -**  
**Gorffennaf 2017**

cronni dros amser; ac mae hynny yn ei dro, wedi arwain at gynnydd sylweddol yng nghyfran yr adeiladau sydd bellach mewn cyflwr categori A a B.

Dyhead y Cyngor yw parhau i dargedu'r gwaith hwn yn yr ysgolion yn y pum mlynedd nesaf, a gwella addasrwydd adeiladau. Yn benodol, anelwn i ymdrin â'r adeiladau hynny sydd wedi'u lleoli mewn ardaloedd sydd eisoes yn destun adolygiad addysgol fel rhan o arian Band A neu Rownd 2 (22 adeilad ar 8 safle ysgol), ynghyd ag adeiladau mewn ardaloedd sy'n annhebygol o gael eu heffeithio gan adolygiad addysg yn y dyfodol (67 adeilad ar 22 safle ysgol). Bydd hyn yn sicrhau bod pob plentyn yn yr ardaloedd hynny yn cael addysg mewn adeiladau sydd mewn cyflwr da ac sydd ag adnoddau addas. Bydd hyn yn cael gwared â'r gwahaniaeth ar hyn o bryd yng nghyflwr ac addasrwydd adeiladau o fewn yr un dalgylchoedd - lle mae rhai disgyblion yn derbyn addysg mewn adeiladau newydd ac eraill yn parhau i fynychu adeiladu sy'n cynnig amgylchedd addysgol llawer iawn salach.

Bydd y gost o glirio'r gwaith sydd wedi cronni i gynnal a chadw'r 89 adeilad ar 30 safle ysgol yn gyfanswm o £10.2M. Bydd hyn yn golygu y bydd pob un o'r 89 adeilad mewn cyflwr categori A erbyn diwedd cyfnod Band B. Fel rhan o'r prosiect uwchraddio hwn, byddwn hefyd yn ymdrin â materion addasrwydd h.y. yr amgylchedd, gosodiad, lleoliad, hyblygrwydd, gofynion gwasanaethu, gofynion gwasanaethu cyffredinol a maint ystafelloedd allweddol.

**Grant cyfalaf maint dosbarthiadau babanod**

Fel rhan o gais am arian grant yn ymwneud â nod Llywodraeth Cymru i leihau maint dosbarthiadau babanod a chodi safonau, bydd yr Awdurdod yn cyflwyno elfen gyfalaf i'w gais i gynyddu capasiti Ysgol Glancegin, Maesgeirchen. Bydd hyn yn amodol ar gymeradwyaeth y Panel Cyfalaf ar ôl cyflwyno Achos Cyfiawnhad Busnes.

**SWYDDOGOL - SENSITIF**  
**Y Rhaglen Amlinellol Strategol - Band B - y wybodaeth ddiweddaraf -**  
**Gorffennaf 2017**

## 5. Yr Achos Masnachol

**Nodwch unrhyw wahaniaethau i'r Achos Masnachol ers i fersiwn ddiweddaraf eich RhAS/strategaeth Ystadau gael ei llunio.**

**Byddwch cystal â chynnwys manylion y modelau cyflawni rydych yn eu hystyried e.e. cyflwyno prosiectau mewn sypiau (*batching*) neu yn unigol**

*Dim mwy na 1000 o eiriau*

Bydd Cyngor Gwynedd yn ystyried pob prosiect, gan asesu'r opsiynau posib ar gyfer Caffael, Dylunio ac Adeiladu Traddodiadol neu ddefnyddio Ymwneud Cynnar gan Contractwr (ECI), pob un yn opsiwn a gafodd ei ddefnyddio'n llwyddiannus gan yr Awdurdod ym Mand A.

Yn ystod cyfnod gweithredu Band A, rydym wedi llwyddo i ddatblygu ein perthnasau gyda chontractwyr ac ymgynghorwyr lleol ac wedi gweld y budd mewn gwelliannau mewn ansawdd a chyflawni yn unol â'r amserlen. Trwy Ymwneud Cynnar gan Contractwr, y nod yw integreiddio profiad y contractwyr yn y camau dylunio sy'n arwain at wneud y prosiect yn haws i'w adeiladu a rhoi mwy o sicrwydd o ran y gost.

Bydd y timau dylunio yn cael eu penodi trwy dendr, un ai trwy fframweithiau neu trwy dendr agored fel sy'n briodol. Nid oes gan Gyngor Gwynedd y capasiti ar hyn o bryd i gyflawni'r gwaith dylunio hwn yn fewnol.

### **Strategaeth Gaffael**

Rydym yn ffafrio defnyddio Fframwaith Adeiladu Gogledd Cymru fel ein dull caffael ac rydym ar hyn o bryd yn gweithio gydag awdurdodau eraill gogledd Cymru i benodi fframwaith newydd yn barod ar gyfer Band B. Bydd y prif contractwyr yn cael eu penodi oddi ar y fframwaith trwy gystadleuaeth fechan.

I gynnwys yr amrediad amrywiol o werthoedd prosiect all godi o raglen Band B yn y rhanbarth, ac i annog SMEs lleol i gymryd rhan yn y rhaglen, bydd sgôp ariannol y fframwaith yn cael ei ymestyn i bum band gwerth tendr:

£250k > £1m  
£1m > £2.5m  
£2.5m > £5.5m  
£5.5m > £10m  
Dros £10m

Trwy ddefnyddio fframwaith, y dymuniad yw ein bod yn gwneud y mwyaf o'r buddion economaidd a chymdeithasol i'r gymuned.

### **Cyflwyno Prosiectau Mewn Sympiau**

Byddwn yn ystyried y cyfle i gyflwyno prosiectau mewn sympiau pan fo'r rhaglen wedi'i chymeradwyo a byddwn yn cynnwys rhaglenni awdurdodau cyfagos.



**SWYDDOGOL - SENSITIF**  
**Y Rhaglen Amlinellol Strategol - Band B - y wybodaeth ddiweddaraf -**  
**Gorffennaf 2017**

**Buddion i'r Gymuned**

Mae Cyngor Gwynedd yn rhoi pwyslais cryf ar ddatblygu a chyflawni buddion i'r gymuned ar brosiectau adeiladu ysgolion, ac mae wedi cael llwyddiant sylweddol yn enwedig ym meysydd cyflenwi a hyfforddi lleol. Byddwn yn parhau i gynnwys y gofyn hwn yn ein prif brosiectau ac ar gyfer Band B byddwn yn ymestyn y gofyn hwn i'r contractau ar gyfer contractau ailwampio ac estyniadau o werth isel. Byddwn yn ceisio gwneud y mwyaf o bob budd i'r gymuned, gan ganolbwyntio'n benodol ar y meysydd a dargedir gan y rhaglen Ysgolion yr Unfed Ganrif ar Hugain a'r meincnodau penodol.

**Gwersi a Ddysgwyd**

Mae Cyngor Gwynedd wedi datblygu tîm sydd wedi cyflawni prosiectau dan SCIF, Rownd 3 a Band A Rhaglen Ysgolion yr 21ain Ganrif. Mae gan y tîm hanes cryf o gyflawni ar amser ac o fewn y gyllideb ac mae'n cadw cofrestr o'r 'gwersi a ddysgwyd' yn y rhaglen.

Yn ogystal â nifer o wersi bychan ond pwysig rydym wedi ceisio datblygu ein methodoleg caffael ac ein ffyrdd o weithio gyda chontractwyr a'u cynnwys yn y broses, er budd y rhaglen yng Ngwynedd.

**Cytleoli Gwasanaethau**

Bydd Cyngor Gwynedd yn adeiladu ar brofiad safleoedd cymunedol megis Campws Dysgu'r Bala i ddarparu addysg arloesol mewn adeiladau sy'n darparu amrywiaeth o ofodau dysgu sy'n addas ar gyfer yr 21ain ganrif. Byddwn yn asesu anghenion pob ardal a lle bo'n briodol byddwn yn datblygu adeiladau ysgol newydd i ddarparu amrediad o wasanaethau megis cyfleusterau chwaraeon, llyfrgelloedd a gofodau cymunedol i'r holl gymuned. Mewn ardaloedd gwledig, modelau newydd ar safleoedd cydleoli ac aml-ddefnydd yw'r model mwyaf hyfyw a chynaliadwy ar gyfer cadw'r darpariaethau addysg a chymuned. Yng Ngwynedd, yn ôl WIMD 2014, ystyriwyd bod deunaw ardal yng Ngwynedd ymysg y rhai mwyaf difreintiedig yng Nghymru mewn perthynas â'r dangosydd "mynediad i wasanaethau".

**6. Yr Achos Ariannol**

**Nodwch unrhyw wahaniaethau i'r Achos Ariannol ers i fersiwn ddiweddaraf eich RhAS/strategaeth Ystadau gael ei llunio.**

**Rhowch fanylion y trefniadau arian cyfatebol ar gyfer eich Rhaglen a chadarnhau a yw'n fforddiadwy neu ddim.**

*Dim mwy na 1000 o eiriau*

**SWYDDOGOL - SENSITIF**  
**Y Rhaglen Amlinellol Strategol - Band B - y wybodaeth ddiweddaraf -**  
**Gorffennaf 2017**

**Costau Dangosol**

Wrth gostio Rhaglen Band B Cyngor Gwynedd yn gyffredinol, mabwysiadir dull lefel uchel tra bod ymgynghori mwy manwl yn digwydd trwy broses ymgysylltu gynhwysfawr. Felly, yn y cam hwn, nid yw'r tabl isod ond yn dangos costau dangosol cychwynol.

Y brif her ar gyfer yr Awdurdod o hyd yw cost uwch cynnal amgylcheddau dysgu o ansawdd uchel o fewn ardaloedd gwledig iawn a darparu modelau darparu arloesol sy'n cynnwys y potensial i gydweithio gyda phartneriaid eraill.

<b>Disgrifiad o'r Prosiect</b>	<b>Amcangyfrif o'r Costau Cyfalaf</b>
1. Adolygiad ôl-16 yn nalgylch Arfon	£18m
2. Cynnal Darpariaeth Cyfrwng Gymraeg Gref yn nalgylch Bangor	£18,114,485
3. Llety Anaddas:	
a) Ysgol Trefferthyr	£4,966,590
b) Ysgol Ein Harglwyddes	£4,856,765
4. Gwahaniaeth yng nghyflwr ac addasrwydd adeiladau	£10,200,000
<b>Cyfanswm y gost</b>	<b>£56,137,840</b>

**Trefniadau Ariannu**

Bydd yr Awdurdod yn parhau i archwilio ffynonellau ariannu eraill, fodd bynnag, rhagwelir, yn yr hinsawdd economaidd sydd ohoni, y bydd cyfraniadau o ffynonellau gan gynnwys, yn yr amgylchiadau hyn, derbyniadau cyfalaf ac arbedion refeniw parhaus yn gyfyngedig. Bydd yr Awdurdod yn ystyried yr achos ar gyfer benthyciad darbodus ar y sail hon.

**SWYDDOGOL - SENSITIF**  
**Y Rhaglen Amlinellol Strategol - Band B - y wybodaeth ddiweddaraf -**  
**Gorffennaf 2017**

Disgrifiad o'r Prosiect	Trefniadau ariannu	
	LIC (50%)	Cyngor Gwynedd (50%)
1. Adolygiad ôl-16 yn nalgylch Arfon	£9,000,000	£9,000,000
2. Cynnal Darpariaeth Cyfrwng Cymraeg Gref yn Nalgylch Bangor	£9,057,243	£9,057,242
3 a) Ysgol Trefferthyr	£2,483,295	£2,483,295
4. Gwahaniaeth yng nghyflwr ac addasrwydd adeiladau	£5,100,000	£5,100,000

Mae Ysgol Ein Harglwyddes yn un o ddwy ysgol Gatholig Wirfoddol a Gynorthwyr yng Ngwynedd (mae yma hefyd un ysgol (VA) yr Eglwys yng Nghymru, Ysgol Beuno Sant, sydd wedi'i chynnwys ym mhrosiect Band A y Bala). Ar gyfer ysgolion Gwirfoddol a Gynorthwyr (VA) gall gwariant llywodraethwyr gael ei gefnogi gan grant o hyd at 85% o Raglen Adeiladau Cyfalaf VA sy'n cael ei gweinyddu gan Lywodraeth Cymru, lle mae gofyn i'r llywodraethwyr eu hunain ddarparu'r 15% sy'n weddill.

Disgrifiad o'r Prosiect	Trefniadau ariannu	
	LLC (85%)	Yr Eglwys Gatholig (15%)
3. b) Ysgol Ein Harglwyddes	£4,128,250	£728,515

**Fforddiadwyedd**

Ar hyn o bryd, mae Gwynedd yn adolygu ei gynllun deng mlynedd ar gyfer rheoli asedau a bydd yn ystyried ariannu'r prosiectau ar y lefelau a ddangosir fel rhan o'r adolygiad hwnnw. Bydd yr ymrwymadau ariannol yn cael eu hadolygu'n rheolaidd yn y cyfnod o'n blaenau i roi sicrwydd i'r Awdurdod fod y rhagdybiaethau cynllunio yn parhau'n ddilys.

**7. Yr Achos Rheoli**

**Nodwch unrhyw wahaniaethau i'r Achos Rheoli ers i fersiwn ddiweddaraf eich RhAS/strategaeth Ystadau gael ei llunio.**

*Dim mwy na 1000 o eiriau*

**SWYDDOGOL - SENSITIF**  
**Y Rhaglen Amlinellol Strategol - Band B - y wybodaeth ddiweddaraf -**  
**Gorffennaf 2017**

### **Trefniadau Rheoli Rhaglen**

Yr Uwch Swyddog Cyfrifol ar gyfer y rhaglen yw Cyfarwyddwr Corfforaethol Cyngor Gwynedd, Iwan Trefor Jones, tra bod Garem Jackson - Pennaeth Addysg Dros Dro yn gyfrifol am redeg y rhaglen o ddydd i ddydd. Mae'r Tîm Moderneiddio Addysg yn gweithio ar y cyd â'r Pennaeth Addysg i gyflawni nodau ac amcanion y Rhaglen.

Bydd Bwrdd y Rhaglen yn parhau i fod yn gyfrifol am bob prosiect sy'n ffurfio rhan o Raglen Ysgolion yr 21ain Ganrif y Cyngor, gan adolygu darpariaeth addysg a chyfleusterau yn y Sir. Bydd Bwrdd y Rhaglen yn cynnal trosolwg ac yn blaenoriaethu'r gwaith o fewn y Rhaglen. Bydd gan pob prosiect adeiladu ysgol unigol Reolwr Prosiect penodedig a Bwrdd Prosiect gydag aelodau'n cael eu penodi i ymgymryd â thasgau unigol. Bydd y Byrddau Prosiect hyn yn adrodd i'r Bwrdd Rhaglen ar gynnydd y prosiectau ac ar faterion sy'n cael eu cyfeirio'n uwch. Prif gyfrifoldebau'r Bwrdd Rhaglen fydd:

- 1) Cymryd trosolwg o ffrydiau gwaith prosiectau o fewn y Rhaglen
- 2) Sicrhau bod pob cynllun o fewn y rhaglen yn hyfyw yn ariannol o'r cychwyn cyntaf, ac yn parhau'n hyfyw trwy gydol oes y Rhaglen.
- 3) Sicrhau bod lefel briodol o adnoddau ar gael i arweinwyr prosiect i gyflawni prosiectau unigol yn llwyddiannus.
- 4) Awdurdodi unrhyw newidiadau i wariant o fewn y Rhaglen neu brosiectau unigol sy'n mynd y tu hwnt i'r hyn a ganiatawyd ar ei gyfer.
- 5) Ystyried unrhyw gyfyngiadau allanol ar y Rhaglen

Bydd pob gweithgaredd o fewn prosesau rheoli newid yn cael eu mapio trwy adnabod deilliannau allweddol a'r camau gweithredu angenrheidiol sydd eu hangen gan sicrhau llwyddiant y gwaith. Bydd hefyd yn penderfynu ar amserlenni cwblhau gweithredoedd o'r fath, yr adnoddau sydd eu hangen, a lle mae eu hangen, a'r angen am adnoddau ychwanegol.

Bydd disgyblaethau rheoli prosiect PRINCE2 yn cael eu defnyddio i sicrhau y caiff pob newid ei gyflawni ar amser ac yn unol â'r gofyn safonol. Bydd y gweithgareddau unigol sydd eu hangen i gwblhau'r is-brosiectau unigol yn cael eu cyflawni fel pecynnau gwaith o fewn y prosiect cyflawn.

### **Cerrig Milltir y Rhaglen**

Bydd cerrig milltir y rhaglen yn cael eu cytuno yn dilyn trafodaeth gan Gabinet Cyngor Gwynedd a bydd y cerrig milltir a gymeradwyir yn cael eu cyflwyno i Lywodraeth Cymru.

**SWYDDOGOL - SENSITIF**  
**Y Rhaglen Amlinellol Strategol - Band B - y wybodaeth ddiweddaraf -**  
**Gorffennaf 2017**

**Sicrwydd y Rhaglen**

Bydd y Rheolwr Newid Busnes yn gyfrifol ar ran yr Uwch Berchennog Cyfrifol am gyflawni Cynllun Gwireddu Buddion y Rhaglen. Bydd disgwyl i'r Rheolwr ddiffinio'r buddion a geir trwy weithgareddau'r Rhaglen a monitro gweithgareddau i sicrhau y caiff y gwelliannau eu cyflawni. Bydd y rôl yn cynnwys gwerthusiad o weithgareddau i sicrhau gwelliant parhaus o fewn y Adran Addysg. Disgwylir i'r Rheolwr Newid Busnes weithio'n agos â Rheolwr y Rhaglen.

Bydd adroddiadau o'r gwersi a ddysgwyd yn cael eu creu trwy gydol cyfnod y Rhaglen ac yn cael eu rhannu er mwyn cyfrannu at waith arall, gan gynnwys camau o Raglen Ysgolion yr Unfed Ganrif ar Hugain yn y dyfodol. Bydd pob prosiect o fewn y Rhaglen yn y dyfodol yn dilyn yr arfer orau a sefydlwyd trwy gyflawni Band A yn llwyddiannus.

Bydd Pwyllgorau Craffu perthnasol o fewn yr Awdurdod yn darparu archwiliadau rheolaidd o Raglen Ysgolion yr Unfed Ganrif ar Hugain, gan gynnal adolygiadau o ddarpariaethau addysgol ac atgyweirio eiddo a phrosiectau adeiladu.

Enw	Teitl Swydd	Swyddogaeth
Iwan Trefor Jones	Cyfarwyddwr Corfforaethol	Uwch Berchennog Cyfrifol
Y Cynghorydd Gareth Thomas	Aelod Cabinet dros Addysg	Uwch Ddefnyddiwr
Garem Jackson	Pennaeth Addysg (Dros Dro)	Cyfarwyddwr Rhaglen
Dafydd Gibbard	Uwch Reolwr Eiddo Corfforaethol	Uwch Gyflenwr
Y Cynghorydd Dafydd Meurig	Aelod Cabinet dros Eiddo	Uwch Gyflenwr
Iwan Evans	Pennaeth Gwasanaethau Cyfreithiol	Uwch Gyflenwr
Dafydd Edwards	Pennaeth Cyllid	Sicrwydd Rhaglen
Hedd Tomos	Rheolwr y Rhaglen Moderneiddio Addysg	Rheolwr y Rhaglen

**Adolygiadau Pyrth**

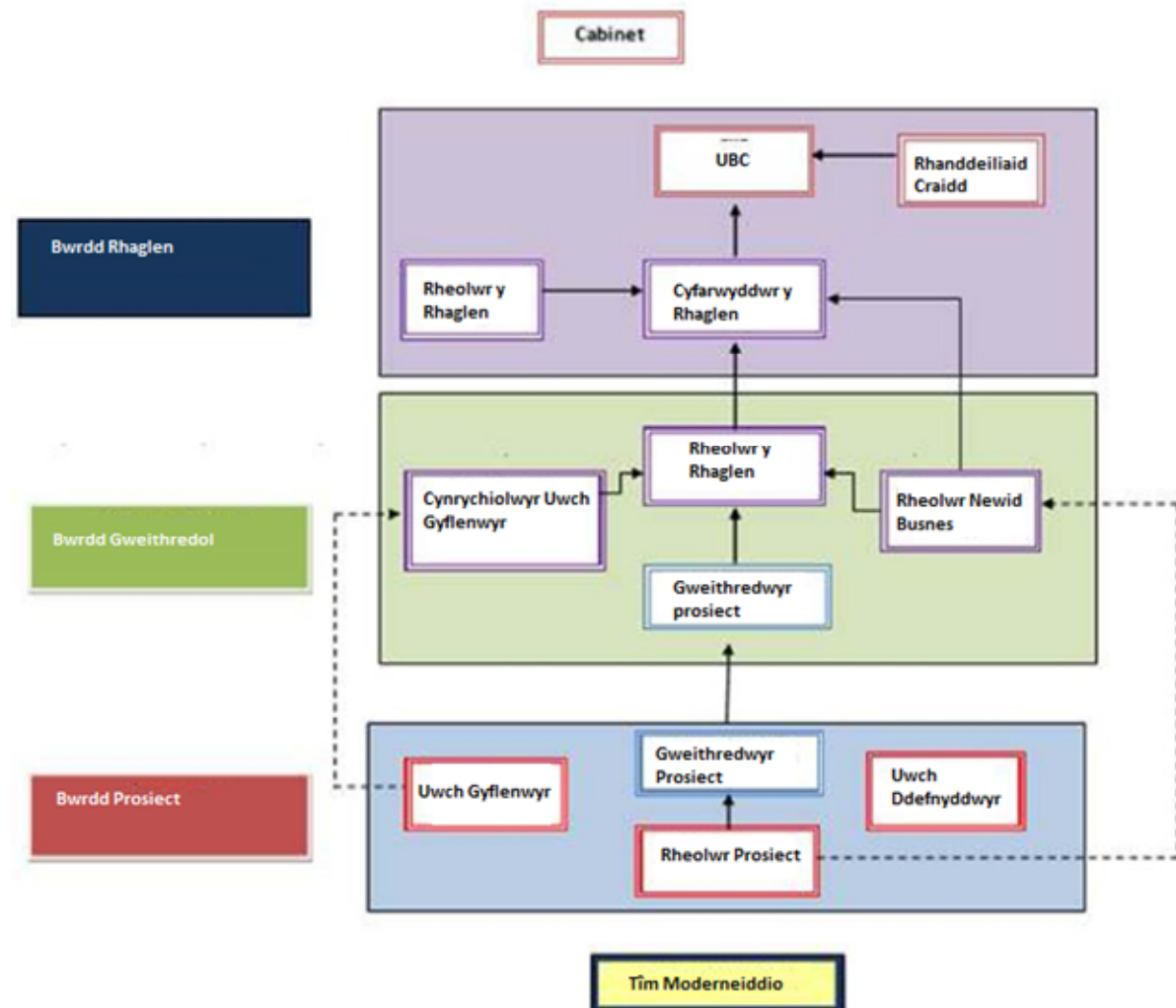
Adolygwyd Rhaglen Ysgolion yr Unfed Ganrif ar Hugain yr Awdurdod ddiwethaf yn 2014. Mae'r broses yn gyfle gwerthfawr i gael adborth ychwanegol gan fudd-ddeiliaid mewnol ac allanol allweddol ac yn rhoi sicrwydd bod y rhaglen yn cadw cefnogaeth ac ymrwymiad gan y budd-ddeiliaid. Roedd yr adolygiad blaenorol yn nodi fod y Rhaglen wedi gwneud cynnydd rhagorol tuag at gyflawni'r weledigaeth o gryfhau'r ddarpariaeth addysgol yng Ngwynedd.

**SWYDDOGOL - SENSITIF**  
**Y Rhaglen Amlinellol Strategol - Band B - y wybodaeth ddiweddaraf -**  
**Gorffennaf 2017**

**Rhowch fanylion y strwythurau sydd ar waith i gyflawni'r prosiectau yn eich Rhaglen a manylion cyswllt y tîm craidd.**

*Dim mwy na 500 o eiriau / organogram*

**Strwythurau'r Rhaglen**



**SWYDDOGOL - SENSITIF**  
**Y Rhaglen Amlinellol Strategol - Band B - y wybodaeth ddiweddaraf -**  
**Gorffennaf 2017**

**Darparwch y prif gerrig milltir ar gyfer y Rhaglen os gwelwch yn dda**

***COPÏWCH Y CYNLLUN YMA***

**SWYDDOGOL - SENSITIF**  
**Y Rhaglen Amlinellol Strategol - Band B - y wybodaeth ddiweddaraf -**  
**Gorffennaf 2017**

**8. Gwneud cais am arian y Model Buddsoddi Cydfuddiannol**

<p><b>Ydych chi'n bwriadu cyflawni unrhyw rai o'ch prosiectau Band B gan ddefnyddio'r Model Buddsoddi Cydfuddiannol?</b>  <i>Dileer fel y bo'n briodol</i></p>	Nac ydym
--	----------

- **Os na** - ewch i **adran 10**
- **Os ydych** - llenwch yr adran berthnasol isod ar gyfer awdurdodau lleol neu sefydliadau addysg bellach

**(a) Awdurdodau Lleol:**

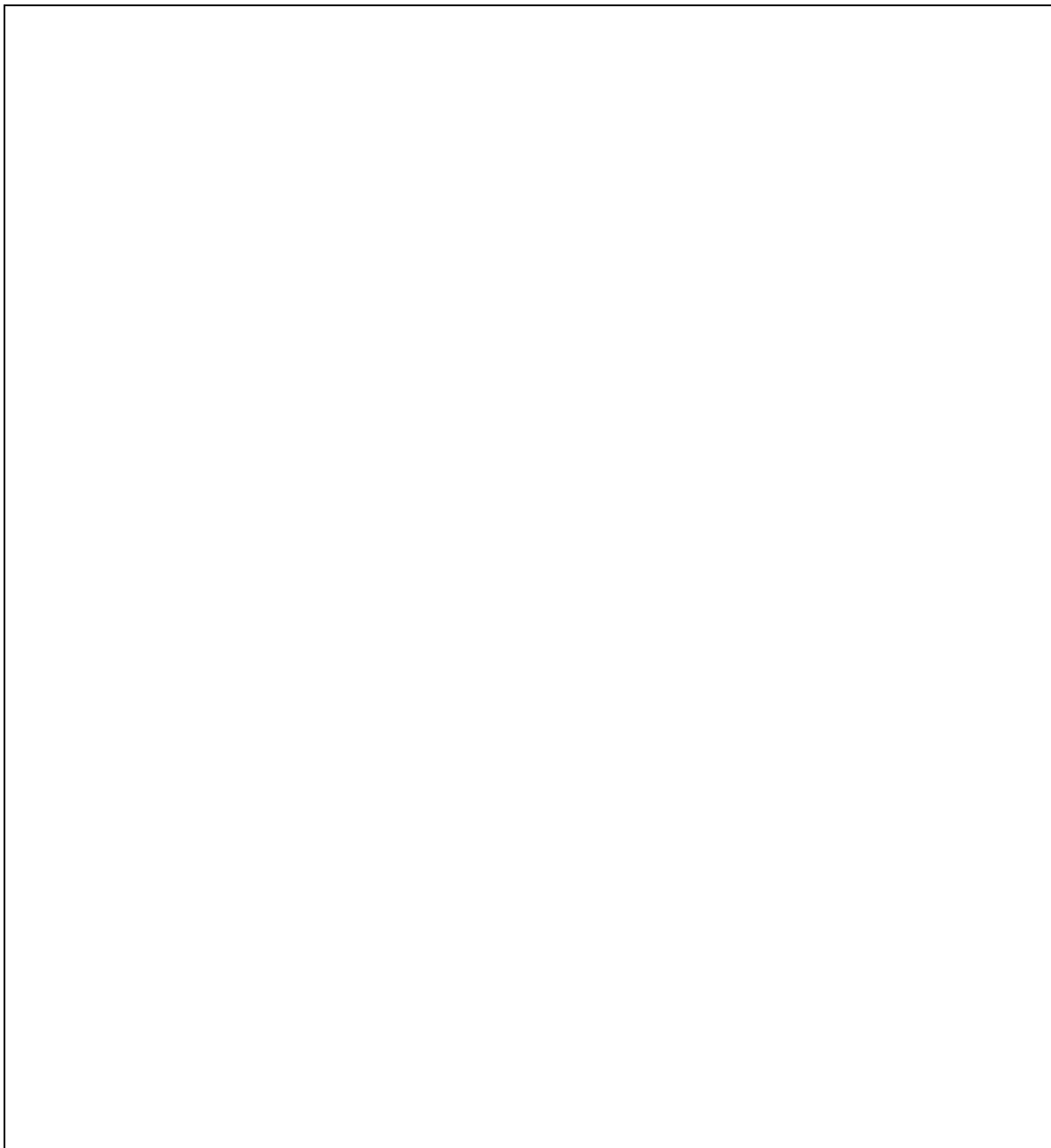
Ysgolion		Nifer	Maint	Cost - ar sail canllawiau Llywodraeth Cymru
Nodwch ar gyfer faint o adeiladau ysgol y byddech yn defnyddio'r cyllid hwn:	Cynradd			
	Uwchradd			
	Cyfanswm			

**(b) Sefydliadau Addysg Bellach**

<b>Colegau</b>
<p><b>Rhowch fanylion cryno prosiect(au) eich coleg, ynghyd ag amcangyfrif o'r gost cyfalaf gan ddefnyddio cyfradd cyfalaf y m<sup>2</sup> Llywodraeth Cymru.</b></p> <p><b>Rhowch fanylion am faint y gwaith sydd yn yr arfaeth (e.e. campws, adeiladu neu adnewyddu bloc, estyniad) a'r math o gyfleusterau e.e. adeiladu, trin gwallt a harddwch.</b>  <i>Dim mwy na 1000 o eiriau</i></p>



**SWYDDOGOL - SENSITIF**  
**Y Rhaglen Amlinellol Strategol - Band B - y wybodaeth ddiweddaraf -**  
**Gorffennaf 2017**



**SWYDDOGOL - SENSITIF**  
**Y Rhaglen Amlinellol Strategol - Band B - y wybodaeth ddiweddaraf -**  
**Gorffennaf 2017**

**9. Prosiectau Band B**

<b>Faint o brosiectau rydych yn bwriadu'u cyflwyno ym Mand B?</b>	5
---	---

**Beth ydy'r rhain? (Sylwch y dylai manylion y prosiectau gael eu cynnwys yn y tabl atodedig hefyd). Dylid rhoi'r prosiectau yn eu trefn blaenoriaeth yn y ddwy ddogfen.**

*Dim mwy na 500 o eiriau*

<b>Teitl y Prosiect</b>	<b>Amcangyfrif o'r Costau Cyfalaf</b>
<b>1. Adolygiad Ôl-16 yn nalgylch Arfon</b>	£18,000,000
Nod y prosiect fydd rhoi sylw i anghenion dysgwyr ôl-16 nawr ac yn y dyfodol yn ardal Arfon.	
<b>2. Cynnal Darpariaeth Cyfrwng Cymraeg Gref yn Nalgylch Bangor</b>	£18,114,485
Nod y prosiect fydd rhoi sylw i'r gostyngiad mewn siaradwyr Cymraeg yn ardal Bangor a chryfhau darpariaeth addysg cyfrwng Cymraeg.	
<b>3. Ysgol Trefferthyr</b>	£4,966,590
Bydd y prosiect yn cyflawni gwelliannau hanfodol mewn safle ysgol sydd yn debygol iawn o gael ei gau oherwydd bod yr adeiladau'n anaddas.	
<b>4. Ysgol Ein Harglwyddes</b>	£4,856,765
Bydd y prosiect yn galluogi i waith atgyweirio gael ei gynnal yn syth yn un o ddim ond dwy ysgol Gatholig yng Ngwynedd.	
<b>5. Gwahaniaeth yng nghyflwr ac addasrwydd adeiladau</b>	£10,200,000
Nod y prosiect fydd sicrhau bod plant sir Gwynedd yn elwa o ddysgu mewn amgylcheddau dysgu o ansawdd uchel.	
<b>Cyfanswm y gost</b>	<b>£56,137,840</b>

**SWYDDOGOL - SENSITIF**  
**Y Rhaglen Amlinellol Strategol - Band B - y wybodaeth ddiweddaraf -**  
**Gorffennaf 2017**

**10. Bandiau C a D**

**Rhowch y diweddariad ar gyfer Bandiau C a D eich Rhaglen. (Bydd Band C yn weithredol rhwng Ebrill 2024 a Mawrth 2029; bydd Band D yn weithredol rhwng Ebrill 2029 a Mawrth 2034].**

**Band C**

*Dim mwy na 500 o eiriau*

**Band D**

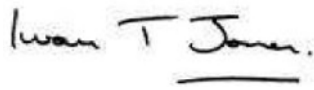
*Dim mwy na 500 o eiriau*

**SWYDDOGOL - SENSITIF**  
**Y Rhaglen Amlinellol Strategol - Band B - y wybodaeth ddiweddaraf -**  
**Gorffennaf 2017**

**11. Datganiad Cymeradwyaeth ar gyfer y Rhaglen Amlinellol Strategol (RhAS) – Diweddariad ar Fand B - Gorffennaf 2017**

Cwblhewch fel y bo'n briodol:

Cadarnhaf fod y diweddariad yn y ffurflen hon wedi'i gymeradwyo a'i lofnodi un ai gan Gabinet yr awdurdod lleol neu gan Fwrdd y sefydliad addysg bellach:

<b>Awdurdod Lleol/ Coleg</b>	<b>Cyngor Gwynedd</b>
<b>Enw <i>Print</i></b>	<b>Iwan Trefor Jones</b>
<b>Enw <i>Llofnod</i></b>	
<b>Swydd yn y sefydliad</b>	<b>Cyfarwyddwr Corfforaethol</b>
<b>Dyddiad DD/MM/BBBB</b>	<b>31/07/2017</b>

**Os nad oes cymeradwyaeth wedi'i chael eto ar lefel Cabinet neu Fwrdd, dywedwch pryd y rhagwelir y rhoddir y gymeradwyaeth. Cadarnhewch hefyd ar ba lefel mae'r ddogfen wedi'i chymeradwyo ar hyn o bryd.**

Mae'r ddogfen wedi derbyn cymeradwyaeth ar Lefel Bwrdd.

Disgwylir i'r RhAC gael ei gyflwyno'n ffurfiol er cymeradwyaeth y Cabinet ym mis Hydref.

**SWYDDOGOL - SENSITIF**  
**Y Rhaglen Amlinellol Strategol - Band B - y wybodaeth ddiweddaraf -**  
**Gorffennaf 2017**